

मनसुन पुर्व तयारी तथा प्रतिकार्य योजना

आर्थिक बर्ष २०८१/२०८२



जिल्ला विपद ब्यवस्थापन समिति, मुगु



नेपाल रेडक्रस सोसाईटी, मुगु



ग्रामिण सामुदायिक विकास केन्द्र, (RCDC), मुगु

मिति: २०८१ साल, बैशाख

विषय सुची

१. पृष्ठभूमि	१
२. मुगु जिल्लाको परिचय :	१
२.१ भौगोलिक अवस्थिति, सिमाना तथा राजनीतिक प्रशासनिक विभाजन.....	२
२.२ भू-क्षेत्र र जमिनको बर्गीकरण.....	३
३. अवस्था विश्लेषण, प्रकोप पहिचान तथा सम्भाव्य जोखिम क्षेत्र आकलन	३
३.१. प्रकोपको स्तरीकरण.....	३
३.१. छायानाथ रारा नगरपालिका:.....	४
३.१.१ प्रकोप स्तरीकरण.....	४
३.१.२. प्रकोपको वडागत स्तरीकरण.....	५
३.१.३ प्रकोपको प्रकृति, स्तर तथा संकाटाभिमुख समुदायहरु :.....	६
३.२. खत्याड गाउँपालिका, मुगु	१०
३.२.१ प्रकोपको जोडागत स्तरीकरण.....	१०
३.२.२. वडा अनुसार प्रकोपको जोडागत स्तरीकरण.....	११
३.२.३ समुदायस्तर विपद् जोखिम आँकलन तथा नक्शाङ्कन :.....	१२
३.३ सोरु गाउँपालिका.....	१४
३.३.१. प्रकोपको जोडागत स्तरीकरण.....	१४
३.३.२. वडा अनुसार प्रकोपको जोडागत स्तरीकरण.....	१५
३.३.३ समुदायस्तर विपद् जोखिम आँकलन तथा नक्शाङ्कन.....	१६
३.४. मुगुम् कार्मारोड गाउँपालिका,	१८
३.४.१. प्रकोपको जोडागत स्तरीकरण.....	१८
३.४.२. वडाहरुको संकाटासन्नताको अवस्था स्तरीकरण.....	१९
३.४.३. प्रकोपको प्रकृति, संकाटाभिमुक्ता रहेका समुदायहरु.....	२०
४. मनसुन पूर्व तयारी तथा प्रतिकार्य योजना २०८१/२०८२.....	२१
५. बाढी विपद् प्रतिकार्य तालिका २०८१/०८२.....	२६
६. तहगत भूमिका तथा जिम्मेवारी.....	३२
७. मुगु जिल्लाका मुख्य नदीनालाहरु प्रभावित हुनसक्ने स्थानहरु र आश्रय स्थलहरु.....	३४
९. प्रत्येक वडाले तयारी अवस्थामा राख्नु पर्ने अति आवश्यकखोज तथा उद्धार/राहत सामग्रीहरुको विवरण.....	३८
१०. मुगु जिल्लाको नक्सा.....	४७

१. पृष्ठभूमि

विकासशील तथा विकासोन्मुख राष्ट्रहरूमा विपद्बाट हुने क्षति विकसित राष्ट्रहरूको तुलनामा धेरै छ। त्यसको मुख्य कारणहरू मध्ये विपद् जोखिम न्यूनिकरण गर्ने क्षमता तथा संयन्त्र कमजोर हुनु पनि एक हो। त्यसै कुरालाई मनन गरी विद्यमान साधन स्रोतको पहिचान तथा परिचालन गर्दै विपद् जोखिम न्यूनिकरण गर्न र संभावित जनधनको क्षतिलाई रोक्न वा घटाउन सबै सरोकारवालाहरूको संयुक्त प्रयास हुनु आवश्यक छ। यसै सन्दर्भ तथा पृष्ठभूमिमा यो योजना तयार भएको छ। प्रत्येक वर्ष आउने मनसुनी प्रकोप, खडेरी, आधी, हावाहुरी तथा असिनापात तथा आगलागी जस्ता घटना यो जिल्लामा घटिरहेको ऐतिहासिक समयशेराहरूले पुष्टि गरिरहेका छन्। यसको समानता गर्न उल्लेखित प्रकोपहरूलाई ध्यानमा राखि यो पूर्व तयारी योजना सरकारवालाहरू संगको सहकार्यमा तयार गरि लागु गरिएको छ। सबै सरोकारवाला पक्षहरूले यस बमोजिमको पूर्व तयारी गर्नको निरन्तर समन्वय तथा सहकार्य पद्धतिलाई अगाडी सारिएको छ। मुगु तथा यसका छिमेकी जिल्लाहरूको प्रकोप उत्थनशिलताको क्षमता कमजोर रहेको छ र घटित प्रकोपले बहुक्षेत्रीय प्रभाव निम्त्याउने अवस्थालाई मध्यनजर गरि प्रकोपलाई अल्पीकरण गर्न, रोकथाम गर्न तथा यसको समानता गर्न समुदाय, सरोकारवाला तथा पहलकर्ता संघ सस्थाहरूको एकिकृत पहलबाट प्रकोपको समानता गर्न योजनाकृत पदतिमा मनसुन पूर्व तयारी तथा प्रतिकार्य योजना तर्जुमा गरिएको छ। योजनाले विपद् जोखिम न्यूनीकरण तथा व्यवस्थापन ऐन, २०७४ ले परिभाषित गरे अनुसार विपद् भन्नाले कुनै स्थानमा आपतकालिन अवस्था सृजना भई जन वा धनको क्षतिको साथै जीवनयापन र वातावरणमा प्रतिकूल असर पार्ने प्राकृतिक वा गैर प्राकृतिक घटनालाई विपद् भनिन्छ। यस परिभाषा अनुसार प्राकृतिक विपद् भन्नाले हिमपात, असिना, हिमपहिरो, हिमताल विस्फोटन, अतिवृष्टि, अनावृष्टि, बाढी, पहिरो तथा भूस्खलन, डुवान, खडेरी, आधी, हुरी वतास, शितलहर, तातो हावाको लहर लु, चट्याङ, भुकम्प, ज्वालामुखी विस्फोट, डढेलो वा यस्तै अन्य प्राकृतिक विपद् बाट उत्पन्न जुन सुकै विपद्लाई ईंगित गर्दछ।

त्यसैगरी, गैर-प्राकृतिक विपद् भन्नाले महामारी, अनिकाल, डढेलो, कीट वा सूक्ष्म जीवाणु आतंक, पशु तथा चराचुरुङ्गीमा हुने फूल, प्यान्डामिक फूल, सर्पदंश, जनावर आतंक, खानी, हवाई, सडक, जल वा औद्योगिक दुर्घटना, आगलागी, विषाक्त ग्यास, रसायन वा विकिरण चुहावट, ग्यास विष्फोटन, विषाक्त खाद्य सेवन, वातावरणीय प्रदूषण, वन विनाश वा भौतिक संरचनाको क्षति तथा प्रकोप उदार कार्यमा हुने दुर्घटना वा यस्तै अन्य गैर प्राकृतिक विपद्बाट उत्पन्न घटनालाई विपद् सम्झाएको छ।

प्रत्येक वर्ष आउने मनसुनी प्रकोप, खडेरी, आधी, हावाहुरी तथा असिनापात तथा आगलागी जस्ता घटना यस जिल्लामा घटिरहेका छन्। उल्लेखित प्रकोपहरूलाई ध्यानमा राखि यो पूर्व तयारी योजना सरकारवालाहरू संगको सहकार्यमा तयार गरि लागु गरिएको छ। सबै सरोकारवाला पक्षहरूले यस बमोजिमको पूर्व तयारी गर्नको निरन्तर समन्वय तथा सहकार्य पद्धतिलाई अगाडी सारिएको छ। प्रकोपलाई अल्पीकरण गर्न, रोकथाम गर्न तथा यसको समानता गर्न समुदाय, सरोकारवाला तथा पहलकर्ता संघ सस्थाहरूको एकिकृत पहलबाट प्रकोपको समानता गर्न यो योजनाकृत पदतिमा पूर्व तयारी गरिएको छ। यसविना मुगु तथा यसका छिमेकी जिल्लाहरूको पनि प्रकोप उत्थनशिलताको क्षमता कमजोर रहेको छ र घटित प्रकोपले बहुक्षेत्रीय प्रभाव निम्त्याउने अवस्थालाई मध्यनजर गरि यो

२. मुगु जिल्लाको परिचय :

२.१ भौगोलिक अवस्थिति, सिमाना तथा राजनीतिक प्रशासनिक विभाजन :

करिव ६४००० जनसंख्या रहेको मुगु जिल्ला कर्णाली प्रदेश अन्तर्गत पर्दछ। यस जिल्लाको जिल्ला सदरमुकाम गमगढी हो। यस जिल्लाको राजनैतिक तथा प्रशासनिक दृष्टिकोणबाट १ नगरपालिका र ३ गाउँपालिका गरी ४ स्थानीय तहमा विभाजन गरिएको छ। यो जिल्लाको सिमाना अन्य ५ वटा जिल्लाहरू र छिमेकी मुलुक चीन संग जोडिएको छ। यस जिल्लाको उत्तरमा हुम्ला जिल्ला र चीनको स्वशासित क्षेत्र तिब्बत, दक्षिणमा जुम्ला र कालिकोट जिल्ला, पूर्वमा डोल्पा जिल्ला र पश्चिममा वाजुरा जिल्ला पर्दछन्।

२.२ भू-क्षेत्र र जमिनको बर्गीकरण

यो जिल्ला समुद्री सतहबाट १२०९ मिटर देखि ६७७ मिटर उचाई सम्मको भू-भागमा रहेको छ। यस जिल्लाको कुल क्षेत्रफल ३५३५ वर्ग किलोमीटर छ। कुल भू-क्षेत्र मध्ये खेतियोग्य भूमी १६९३५ हेक्टर, नांगो डांडा १०२०८८ हेक्टर, चरन ७९७५७ हेक्टर, भाडी वुट्यान १५५२ हेक्टर, हिउले ढाकेको १४८९४ हेक्टर, वन ९४६४९.५ हेक्टर र नदी, ताल तथा पोखरीले १२४९ हेक्टर ओगटेको छ।

३. अवस्था विश्लेषण, प्रकोप पहिचान तथा सम्भाव्य जोखिम क्षेत्र आकलन

३.१. प्रकोपको स्तरीकरण

यस वर्ष हिमपात, वर्षा सापेक्षित आर्द्रता तथा वर्षाणु कम भएकाले तापक्रममा बृद्धि भएको छ जसका परिणामस्वरूप यस जिल्लामा १००% खडेरीको प्रकोप देखिएको छ। यसको प्रभावले आगलागी तथा डढेलो जस्ता प्रकोपको सघनतामा बृद्धि भएको छ। मौसममा विषमताका कारणले असिना तथा हुरीवतास चल्ने समयमा दिन तथा समयमा बृद्धि भएको छ। ऐतिहासिक समय रेखालाई अध्ययन गर्दा असिना ९१%, आगलागी ८२%, हावाहुरी, ७३%, भुक्षय ६४%, भुकम्प ५५%, जंगली जनावर आतंक ४५%, पहिरो, ३६% हिमपात २७%, आँधीबेहेरी १८% तथा माहामारी ९% सम्भावना रहेको पर्व अनुमान गरिएको छ। प्रकोपको जोडागत तुलना एवं स्तर तलको तालिकामा प्रस्तुत गरिएको छ।

प्रकोपहरु	खडेरी	असिना	आगलागी	हावाहुरी	भुक्षय	भुकम्प	जंगली जनावर आतंक	पहिरो	हिमपात	आँधीबेहेरी	माहामारी	स्तर
खडेरी	X	खडेरी	खडेरी	खडेरी	खडेरी	खडेरी	खडेरी	खडेरी	खडेरी	खडेरी	खडेरी	१
असिना	X	X	असिना	असिना	असिना	असिना	असिना	असिना	असिना	असिना	असिना	२
आगलागी	X	X	X	आगलागी	आगलागी	आगलागी	आगलागी	आगलागी	आगलागी	आगलागी	आगलागी	३
हावाहुरी	X	X	X	X	हावाहुरी	हावाहुरी	हावाहुरी	हावाहुरी	हावाहुरी	हावाहुरी	हावाहुरी	४
भुक्षय	X	X	X	X	X	भुक्षय	भुक्षय	भुक्षय	भुक्षय	भुक्षय	भुक्षय	५
भुकम्प	X	X	X	X	X	X	भुकम्प	भुकम्प	भुकम्प	भुकम्प	भुकम्प	६
जंगली जनावर आतंक	X	X	X	X	X	X	X	जंगली जनावर आतंक	जंगली जनावर आतंक	जंगली जनावर आतंक	जंगली जनावर आतंक	७
पहिरो	X	X	X	X	X	X	X	X	पहिरो	पहिरो	पहिरो	८
हिमपात	X	X	X	X	X	X	X	X	X	हिमपात	हिमपात	९
आँधीबेहेरी	X	X	X	X	X	X	X	X	X	X	आगलागी	१०
माहामारी	X	X	X	X	X	X	X	X	X	X	X	११
प्रप्तांक	११	१०	९	८	७	६	५	४	३	२	१	

३.१..छायानाथ रारा नगरपालिका:

३.१.१ प्रकोप स्तरीकरण

मौसमी विषमताका कारणले भौगोलिक धाराताल अनुसार प्रकोपको प्रभाव एवम प्रसार क्षेत्र तथा श्रेणी स्तर फरक रहेको छ, जो स्थानिय निकाय अनुरूप तलका तालिकाहरुमा प्रस्तुत गरिएको छ । यस वर्ष विपद प्रकोपको जोखिम विश्लेषण गर्दा खडेरी प्रमुख विपदका रूपमा देखा परेको छ । यसले कुल विपदको प्रथम स्थान ओगटेको छ । आगलागीले दोश्रो स्थान, असिनाले तेश्रो र हावाहुरीले चौथो स्थान प्रतिशत ओगटेको छ । त्यसै गरी, हावाहुरी, चट्याङ, भुकम्प, जंगली जनावर आतंक, पहिरो, हिमपात आधीवेहेरी र माहामारीले क्रमशः पाचौ, छैटौ, सतौ, आठौ, नवौ तथा दशौ स्थानमा रहेको छन् । प्राप्त तथ्याङ्कलाई विश्लेषण गर्दा यी विपदहरुले यस वर्ष पनि जोखिम पुऱ्याउने पुर्बअनुमान गरिएको छ, किन भने अधिकांश समुदायहरुले विगतको विपदबाट तंग्रीन पाईसकेका छैन । भौतिक संरचनाको पुन निर्माण, कृषि क्षेत्रका हैसियत सुधार एवं घरआवासको प्रबलिकरण भईसकेको छैन । जिविकोपार्जनका साधन श्रोतको पुर्नस्थापना तथा पुनर्लाभ पुर्णतया भईसकेको छैन । तसर्थ यस वर्ष पनि प्राकृतिक प्रकोप तथा तत् पश्चातका दैवि प्रकोपले थप संकाटाभिमुखता थप्ने आकलन गरिएको छ । नगरपालिकाको प्रकोपको समग्र अवस्था देहायको तालिकामा प्रस्तुत गरिएको छ ।

प्रकोपहरु	खडेरी	आगलागी	असिना	हावाहुरी	चट्याङ	भुकम्प	जंगली जनावर आतंक	पहिरो	हिमपात	माहामारी	आधीवेहेरी	स्तर
खडेरी	X	खडेरी	खडेरी	खडेरी	खडेरी	खडेरी	खडेरी	खडेरी	खडेरी	खडेरी	खडेरी	१
आगलागी	X	X	आगलागी	आगलागी	आगलागी	आगलागी	आगलागी	आगलागी	आगलागी	आगलागी	आगलागी	२
असिना	X	X	X	असिना	असिना	असिना	असिना	असिना	असिना	असिना	असिना	३
हावाहुरी	X	X	X	X	हावाहुरी	हावाहुरी	हावाहुरी	हावाहुरी	हावाहुरी	हावाहुरी	हावाहुरी	४
चट्याङ	X	X	X	X	X	चट्याङ	चट्याङ	चट्याङ	चट्याङ	चट्याङ	चट्याङ	५
भुकम्प	X	X	X	X	X	X	भुकम्प	भुकम्प	भुकम्प	भुकम्प	भुकम्प	६
जंगली जनावर आतंक	X	X	X	X	X	X	X	जंगली जनावर आतंक	जंगली जनावर आतंक	जंगली जनावर आतंक	जंगली जनावर आतंक	७
पहिरो	X	X	X	X	X	X	X	X	पहिरो	पहिरो	पहिरो	८
हिमपात	X	X	X	X	X	X	X	X	X	हिमपात	हिमपात	९
माहामारी	X	X	X	X	X	X	X	X	X	X	आगलागी	१०
आधीवेहेरी	X	X	X	X	X	X	X	X	X	X	आधीवेहेरी	११
जम्मा अंक	१२	११	१०	९	८	७	६	५	४	३	२	

३.१.२. प्रकोपको वडागत स्तरीकरण

यस नगरपालिकामा विद्यमान वडाहरू मध्ये वडा नम्बर १३ अति जोखिममा देखिएको छ । उक्त वडामा खडेरीको प्रभाव तथा प्रसार क्षेत्र व्यापक रहेकोछ । वडा नम्बर १०, ११, १२, ६ ५ मा खडेरी , भुक्षय, पहिरो आगलागी एवम हावाहुरी जस्ता प्राकृतिक प्रकोपको उच्च जोखिमको अवस्थामा रहेकोछ । पर्यावरणी संरचनामा भएको विविधताले प्रकोपको संवेदनशिलतामा समेत विविधता देखा पारेकोछ । समग्र नगरपालिकाको विपदस्तर तथा जोखिमको अवस्थालाई तलको जोडागत स्तरीकरणमा प्रस्तुत गरिएको छ ।

वडा	वडास्तरीय प्रकोपको तुलना														स्तर
	१	२	३	४	५	६	७	८	९	१०	११	१२	१३	१४	
१	x	१	३	१	१	६	७	८	१	१०	११	१२	१३	१४	छैटौ
२	x	x	२	३	२	६	७	८	९	१०	११	२	१३	१४	सातौ
३	x	x	x	३	३	६	७	८	३	१०	११	३	१३	३	पाचौ
४	x	x	x	x	५	६	४	८	४	१०	११	१२	१३	१४	आठौ
५	x	x	x	x	x	५	५	५	५	१०	११	१२	१३	१४	पाचौ
६	x	x	x	x	x	x	६	६	६	६	६	६	१३	६	दशौ
७	x	x	x	x	x	x	x	८	७	१०	११	१२	१३	१४	छैटौ
८	x	x	x	x	x	x	x	x	९	१०	८	१२	१३	१४	आठौ
९	x	x	x	x	x	x	x	x	x	१०	९	१२	१३	९	सातौ
१०	x	x	x	x	x	x	x	x	x	x	१०	१२	१३	१४	तेस्रो
११	x	x	x	x	x	x	x	x	x	x	x	१२	१३	१४	दशौ
१२	x	x	x	x	x	x	x	x	x	x	x	x	१३	१४	चौथो
१३	x	x	x	x	x	x	x	x	x	x	x	x	x	१३	प्रथम
१४	x	x	x	x	x	x	x	x	x	x	x	x	x	x	तेस्रो
प्रप्तांक	४	३	५	२	५	१०	४	५	३	९	६	८	११	९	

३.१.३ प्रकोपको प्रकृति, स्तर तथा संकाटाभिमुख समुदायहरु :

स्थानीय निकायले प्रस्तुत गरेका तथ्याङ्कलाई मध्यनजर गरी सहभागितात्मक विधीबाट प्रकोप जोखिमको तुलनात्मक विश्लेषण गर्दा प्रकोपबाट प्रभावित हुने क्षेत्र तथा समुदायको संख्यामा वृद्धि भएको छ र प्रकोप जोखिम पनि बुहक्षेत्रीय आयममुलक भएको देखिन्छ । नगरपालिकाको प्रकोप जोखिम तथा सकाटाभिमुक्ताको श्रेणीमा रहेको समुदायको अवस्था तलको तालिकामा प्रस्तुत गरिएको छ ।

बस्ती/समुदाय	खडेरी	बाढी	पहिरो	आगलागि	हावाहुरी	भुकम्प	हिमपात	असिना	ढोलढुंगो	भुक्षय	जंगली जनावर आतंक	महामारी	चट्याड
जुकेना	४	४	४	२	३	२	१	३	१	३	१	१	१
खत्याडिकोट	४	४	४	२	३	२	१	३	१	३	१	१	१
छत्यालवाडा	४	१	१	४	३	२	१	३	१	२	१	१	१
घाट	४	३	३	१	४	२	१	३	१	२	२	१	१
गमगढी तल्लो बजार	४	१	१	४	४	२	१	३	१	२	१	१	१
ठिनी	४	३	१	३	४	२	१	३	१	२	१	१	१
माथिल्लो गमगढी बजार	४	१	१	३	४	२	१	३	१	१	१	१	१
चैन	४	१	१	१	२	२	१	२	१	१	१	१	२
तलितुम	४	३	२	२	३	२	३	३	१	२	१	१	१
फुली	४	४	५	२	३	२	३	३	३	२	३	१	२
निगाले	४	४	५	२	३	२	३	३	३	३	३	१	२
ईमा	४	३	४	४	४	२	१	३	३	३	१	१	१
हेर्निकाध	४	२	४	१	४	२	४	३	३	३	२	१	१
सायखोला	४	२	४	४	३	२	४	३	२	३	२	१	२

तलिलतुम रावलवाडा	४	१	३	४	४	२	३	३	१	२	१	१	१
देउवाडा	४	१	३	१	२	२	४	३	१	२	१	१	१
माथि तुम	४	१	२	४	४	२	४	३	१	१	४	१	२
भामवाडा	४	३	२	४	३	२	१	३	१	१	१	१	१
सेतिवाडा	४	२	२	४	३	२	१	३	१	१	१	१	१
कालापाल्त	४	१	३	४	२	२	२	३	२	२	२	१	३
खाम्बोटे	४	४	३	१	२	२	३	३	४	१	१	१	१
माथि ताल्चा	४	१	२	२	४	२	४	३	१	१	३	१	१
ढुम	४	१	३	४	४	२	२	३	१	२	१	१	१
कार्कीवाडा	४	१	२	४	३	२	२	३	१	१	१	१	१
नाउर	४	१	२	२	३	२	२	३	१	१	१	१	१
ढुमालेख	४	१	३	१	४	२	३	३	२	२	१	१	१
तल्लो ताल्चा	४	१	१	२	४	२	४	३	१	१	१	१	१
सुपाकोट	४	१	२	२	३	२	२	२	१	१	१	१	१
तलबालै	४	५	३	१	५	२	१	३	५	२	१	१	१
मथि बालै	४	३	१	२	२	२	१	३	१	१	१	१	१
रन्जन बालै	४	१	१	१	५	२	४	१	१	१	१	१	३
लिउडी	४	१	५	४	५	२	५	४	१	३	३	१	५
भियालवाडा	४	४	४	१	१	२	१	२	१	३	१	१	१

छत्यालवाडा	४	५	५	१	१	२	१	२	१	४	१	१	१
कोटिला	४	५	५	४	१	२	१	४	१	४	१	१	५
मन्दु	४	१	४	४	५	२	५	४	१	४	४	१	१
ज्वान्ना	४	५	५	१	१	२	५	१	५	४	२	१	३
तलघुईर	४	१	३	१	२	२	२	२	२	२	१	१	१
माथि घुईरु	४	१	४	४	२	२	२	२	१	३	१	१	१
टोप्ला	४	१	१	१	१	२	२	२	१	१	२	१	१
पिना	४	१	१	१	१	२	२	२	१	१	२	१	१
सानीवाडा	४	१	१	१	१	२	२	२	१	१	२	१	१
ठिन्क्या	४	१	१	१	२	२	३	३	१	१	३	१	१
चुगा	४	१	१	१	२	२	३	३	१	१	३	१	१
ढोटु	४	१	१	१	२	२	३	३	१	१	३	१	१
टोप्ला बिष्टवाडा	४	१	२	३	४	२	३	३	१	१	१	१	३
भ्यारी	४	१	४	१	३	२	४	३	१	३	३	१	२
मुर्मा	४	१	१	१	४	२	५	३	१	१	४	१	२
कोट	४	१	१	१	४	२	५	३	१	१	४	१	२
माफघट्ट	४	१	२	१	४	२	४	३	१	१	४	१	२
घट्टलेख	४	१	१	३	४	२	३	३	१	१	३	१	३
डाँडाखेत	४	१	१	२	३	२	३	३	१	१	२	१	३
तल्लेख	४	१	१	२	३	२	३	३	१	१	२	१	३
ल्वार पोल्ना	४	१	१	२	३	२	३	३	१	१	२	१	३

चराप	४	१	२	४	४	२	३	३	१	२	१	१	१
गडापानी	४	१	३	३	३	२	३	३	२	३	१	१	२
जिएला	४	२	३	३	३	२	३	३	२	२	१	१	२
भाकोट	४	१	२	३	३	२	२	२	१	१	१	१	१
व्याडच्याकाटी	४	१	३	४	४	२	३	३	२	३	२	१	२
रोवा	४	१	२	४	४	२	२	२	२	३	२	१	२
तलि सालिम	४	१	४	२	४	२	२	२	३	३	१	१	२
माथि सालिम	४	१	४	२	४	२	२	२	३	३	१	१	२
लुवावान्ना	४	१	२	२	२	२	२	२	२	१	१	१	१
शोभा	४	१	१	४	४	२	५	३	१	१	४	१	३
भालथान	४	१	२	२	४	२	३	३	३	१	४	१	३
कम्फा	४	१	३	३	४	२	२	३	४	२	३	१	२
लुम्स	४	३	३	३	४	२	२	२	४	२	२	१	१
भटडाँडी	४	१	४	४	४	२	१	२	२	३	१	१	२
वाल्चौर	४	१	२	४	४	२	१	२	२	२	२	१	२
भिताडा	४	१	२	४	४	२	१	२	२	२	२	१	२
तिर्प	४	१	३	४	४	२	१	२	३	३	४	१	३
लह	४	१	३	४	४	२	१	२	३	३	४	१	३
लापु	४	१	३	४	४	२	१	२	३	३	४	१	३
थार्प	४	१	३	४	४	२	१	२	३	३	४	१	३
रुगा	४	१	३	४	४	२	१	३	३	३	२	१	३

हावाहुरी	X	X	X	X	हावाहुरी	हावाहुरी	हावाहुरी	हावाहुरी	हावाहुरी	हावाहुरी	हावाहुरी	हावाहुरी	४
भुक्षय	X	X	X	X	X	भुक्षय	भुक्षय	भुक्षय	भुक्षय	भुक्षय	भुक्षय	भुक्षय	५
भुकम्प	X	X	X	X	X	X	भुकम्प	भुकम्प	भुकम्प	भुकम्प	भुकम्प	भुकम्प	६
जंगली जनावर आतंक	X	X	X	X	X	X	X	जंगली जनावर आतंक	जंगली जनावर आतंक	जंगली जनावर आतंक	जंगली जनावर आतंक	जंगली जनावर आतंक	७
पहिरो	X	X	X	X	X	X	X	X	पहिरो	पहिरो	पहिरो	पहिरो	८
हिमपात	X	X	X	X	X	X	X	X	X	हिमपात	हिमपात	हिमपात	९
आधीवेहेरी	X	X	X	X	X	X	X	X	X	X	X	महामारी	१०
माहामारी	X	X	X	X	X	X	X	X	X	X	X	X	११
जम्मा अंक	११	१०	९	८	७	६	५	४	३	२	२		

३.२.२. वडा अनुसार प्रकोपको जोडागत स्तरीकरण

यस गाउँपालिकामा प्रकोप जोखिमको उच्च स्थानमा वडा नम्बर १० रहेको छ। यस वडामा बाढी, पहिरो एवं भुक्षय जस्ता प्रकोपहरु नियमित देखा पर्ने गरेका छन्। विपद् प्रकोपको दोश्रो स्थानमा वडा नम्बर ८, तेश्रो स्थानमा वडा नम्बर ११ तथा चौथो स्थानमा वडा नम्बर ४ रहेको छ। प्रकोपको समग्र अवस्थाको तुलनात्मक विश्लेषण गर्दा खडेरी, बाढी पहिरो तथा अन्य प्राकृतिक प्रकोपहरु देखा परिरहन्छन्। प्रकोपका कारण वडाहरुको जोखिम स्तर उच्च देहाए अनुसार रहेको छ।

वडाहरुको संकटासन्नताको स्तरीकरण												
वडा नं.	१	२	३	४	५	६	७	८	९	१०	११	स्तर
१	X	२	३	४	१	१	१	८	१	१०	११	सातौं
२	X	X	३	४	२	२	२	८	२	१०	११	छैटौं
३	X	X	X	४	३	३	३	८	३	१०	११	पाँचौं
४	X	X	X	X	४	४	४	८	४	१०	११	चौथो
५	X	X	X	X	X	६	५	८	९	१०	११	दशौं
६	X	X	X	X	X	X	६	८	६	१०	११	आठौं
७	X	X	X	X	X	X	X	८	९	१०	११	एघारौं
८	X	X	X	X	X	X	X	X	८	१०	८	दोस्रो
९	X	X	X	X	X	X	X	X	X	१०	११	नवौं

१०	X	X	X	X	X	X	X	X	X	X	१०	पहिलो
११	X	X	X	X	X	X	X	X	X	X	X	तेस्रो
जम्मा	५	६	७	८	२	४	१	१०	३	११	९	

३.२.३ समुदायस्तर विपद् जोखिम आँकलन तथा नक्शाङ्कन :

स्थानीय तहबाट प्राप्त सुचना तथा जानकारीका आधारमा समुदायस्तरमा विपद् जोखिम आकलन तथा नक्शाङ्कन गर्दा देहाएको समुदाय, प्रकोपको प्रकार तथा स्तर देखा परेकाले सोही अनुसार नक्शाङ्कन गरि तलको तालिकामा प्रस्तुत गरिएको छ ।

बस्ती	खडेर	बाढी	पहिरो	आगलागि	भुकम्प	हिम्पात	असिना	ढोलढुंगो	भुक्षय	जंगली जनावर आतंक	माहामारी	चट्याड
निगालीवोट	४	१	४	३	२	४	३	३	४	४	१	१
जम्फै	४	१	४	२	२	४	४	३	४	३	१	१
कर्मासी	४	३	४	२	२	३	३	२	४	२	१	१
साटवाडा	४	२	३	२	२	२	२	२	३	१	१	१
बमकाँडा	४	१	३	२	२	२	३	१	३	१	१	१
डाटुपाटा	४	४	२	३	२	१	१	१	२	१	१	१
जोगीलेख	४	२	३	२	२	२	२	१	३	१	१	१
सेरी	४	४	५	३	२	१	२	२	४	१	१	१
जम	४	४	४	२	२	२	२	१	३	१	१	१
गाँडेखोला	४	१	५	३	२	१	१	१	३	१	१	१
भियालवाडा	४	२	४	३	२	१	१	१	३	१	१	१
श्रीकोट, बरातु	४	५	३	२	३	१	२	२	४	१	१	१

तलिखर्क	४	४	२	२	२	१	१	२	३	१	१	१
माथि खर्क	४	४	३	२	२	१	२	२	३	१	१	१
रोल,सैन	४	१	३	१	१	२	२	१	३	१	१	१
हिगोटी	४	३	५	३	२	१	१	२	३	२	१	१
जिउका	४	१	२	२	१	३	३	१	२	२	१	२
पैखु	४	३	५	३	१	१	१	३	३	२	२	२
करै	४	४	४	२	१	१	१	२	२	१	१	१
चिमाडुग्री	४	४	४	२	१	२	१	२	१	१	१	१
चाकपाँडे	४	१	३	३	२	४	३	१	१	३	२	१
लमेरा	४	१	४	२	२	२	२	१	३	२	१	१
कोटीला	४	२	४	२	२	२	३	२	३	२	१	२
खमाले	४	२	३	२	३	२	३	२	३	२	१	१
भागोटी	४	२	३	२	२	१	२	२	२	१	१	१
क्वा	४	३	४	१	२	२	२	३	३	१	१	१
पन्सेरी	४	२	२	३	२	२	२	१	२	१	१	१
लामू	४	३	४	३	३	१	३	१	३	१	१	१
रास्कोटीवाडा	४	४	४	२	३	३	२	२	३	२	२	२
थारा	४	३	४	३	३	१	२	२	३	२	२	२
गम्था	४	२	३	२	३	२	३	१	३	१	२	२
सुकाठीक	४	३	३	२	३	१	१	३	२	१	२	१
आम	४	५	४	२	३	१	१	३	३	१	२	१
रिगा	४	५	५	२	२	१	१	४	३	१	३	१

भुक्षय	X	X	X	X	X	भुक्षय	भुक्षय	भुक्षय	भुक्षय	भुक्षय	भुक्षय	५
भुकम्प	X	X	X	X	X	X	भुकम्प	भुकम्प	भुकम्प	भुकम्प	भुकम्प	६
जंगली जनावर आतंक	X	X	X	X	X	X	X	जंगली जनावर आतंक	जंगली जनावर आतंक	जंगली जनावर आतंक	जंगली जनावर आतंक	७
पहिरो	X	X	X	X	X	X	X	X	पहिरो	पहिरो	पहिरो	८
हमपात	X	X	X	X	X	X	X	X	X	हिमपात	हिमपात	९
आधीबेहेरी	X	X	X	X	X	X	X	X	X	X	आगलागी	१०
माहामारी	X	X	X	X	X	X	X	X	X	X	असिना	११
आधीबेहेरी	X	X	X	X	X	X	X	X	X	X	आधीबेहेरी	१२
जम्मा अंक	१२	११	१०	९	८	७	६	५	४	३	२	

३.३.२. वडा अनुसार प्रकोपको जोडागत स्तरीकरण

वडागत प्रकोप जोखिमको अवस्थालाई तुलनात्मक विश्लेषण गर्दा सबै वडामा प्रकोप जोखिमको स्तर एकै प्रकारको छैन । तर जुनसुकै वडामा पनि बाढी तथा पहिरोको जोखिम स्तर नभएको वडा नै छैन । समग्र वडा अनुसारको प्रकोपको तुलना र स्तर तलको तालिकामा प्रस्तुत गरिएको छ ।

वडाहरुको संकटासन्नताको स्तरीकरण												
वडा नं.	१	२	३	४	५	६	७	८	९	१०	११	स्तर
१	x	१	३	४	१	६	७	८	१	१	१	चौथौं
२	x	x	३	४	२	६	७	८	२	२	२	पाचौं
३	x	x	x	३	३	३	३	३	३	३	३	पहिलो
४	x	x	x	x	४	६	७	४	४	४	४	तेस्रो
५	x	x	x	x	x	५	७	८	९	१०	११	पाँचौं
६	x	x	x	x	x	x	६	६	६	६	११	छैटौं
७	x	x	x	x	x	x	x	७	७	७	७	दोस्रो
८	x	x	x	x	x	x	x	x	७	८	८	छैठौं
९	x	x	x	x	x	x	x	x	x	९	११	दशौं

१०	×	×	×	×	×	×	×	×	×	×	११	छैटौ
११	×	×	×	×	×	×	×	×	×	×	×	छैटौ
जम्मा	५	४	१०	७	१	४	९	३	१	१	४	

३.३.३ समुदायस्तर विपद् जोखिम आँकलन तथा नक्शाङ्कन

यो विपद् जोखिम आँकलन तथा नक्साङ्कन कार्य जानकारी अन्तरवार्ता, समुदाय सम्वाद, प्राप्त तथ्याङ्कलाई अध्ययन गरि सहभागितामुलक पद्धतिबाट तयार पारिएको छ। उपलब्ध तथ्याङ्कहरूलाई विपद्को ऐतिहासिक रेखा तथा प्रवृत्ति समेत ख्याल गरि तयार पारिएको छ। यस प्रकार तयार पारिएको विपद् जोखिम आँकलन तथा नक्शाङ्कनले देहाएको अवस्था चित्रण गर्दछ। यसै प्रकार गाउँपालिका तथा सरोकावाला निकायले पुर्व तयारी गर्नु पर्ने तथ्यलाई उजागर गरेको छ।

बस्ती	खडेर	बाढी	पहिरो	आगलागि	हावाहुरी	भुकम्प	हिम्पात	असिना	ढोलढुंगो	भुक्षय	जंगली जनावार आतंक	माहामारी	चट्याड
जबलधारा	४	२	४	३	३	३	२	४	३	३	३	१	१
धुपी	४	१	१	१	३	२	२	२	३	२	१	१	१
गहताडी	४	३	४	१	२	२	२	२	३	४	२	१	१
सुवापानी	४	२	३	२	१	२	२	२	२	३	१	१	१
जडेपानी	४	२	२	२	३	२	२	२	१	३	१	१	१
नाथपू	४	२	३	२	२	२	१	२	२	२	१	१	१
जोगीवाडा	४	२	३	२	३	२	१	२	२	२	१	१	१
नचारा	४	२	३	२	२	२	१	२	१	३	१	१	१
वैनागाँउ	४	२	२	२	२	३	१	१	१	३	१	१	१
ठुलागाँउ	४	१	२	२	२	३	१	१	१	३	१	१	१
भितगाँउ	४	१	२	२	२	३	१	१	१	३	१	१	१
भामगाँउ	४	१	२	२	२	३	१	१	२	३	१	१	१

काटीगाँउ	४	१	२	२	१	३	१	१	२	३	१	१	१
कोशेडी	४	१	२	२	२	३	१	२	२	३	१	१	१
रावलवाडा	४	२	५	२	१	२	२	२	१	३	१	१	१
भाटगाँउ	४	२	५	२	३	२	१	१	२	३	१	१	१
लिबू	४	३	३	२	३	२	१	२	३	३	१	१	१
फोटु	४	१	३	२	२	२	२	२	३	२	२	१	२
नेर	४	३	३	२	१	२	२	२	२	२	२	१	१
ताँजा	४	३	३	२	१	२	२	१	२	१	२	१	१
सोरुकाट	४	१	२	२	२	२	३	२	१	१	२	१	१
बन्जायाँ	४	१	४	२	२	२	२	२	३	२	२	१	१
जिमा	४	२	४	२	२	२	१	१	३	२	१	१	२
पुरुमुरु	४	१	३	२	२	२	१	२	२	२	१	१	१
सिप	४	४	२	२	२	२	१	१	३	२	१	१	१
बुम्व	४	३	३	१	१	२	१	१	३	३	१	१	१
ख्याल्व	४	३	४	२	२	२	१	१	२	३	१	१	१
गयलपानी	४	२	४	२	२	२	१	२	२	३	१	१	१
पाँगरपानी	४	२	४	२	२	२	१	२	२	३	१	१	१
सिरुपाटा	४	२	४	२	२	२	३	२	२	३	२	१	२
आँसिधारा	४	२	४	२	२	३	२	२	२	३	२	१	१
कच्चे	४	४	४	२	३	३	१	१	३	३	१	१	१
रुम	४	३	४	२	३	३	२	२	३	३	३	२	१
तारापानी	४	५	३	२	४	३	१	१	३	२	१	२	१

९	X	X	X	X	X	X	X	X	X	X	आठौं
प्राप्ताङ्क	३	८	६	५	३	४	३	१	२		

३.४.३. प्रकोपको प्रकृति, संकाटाभिमुखता रहेका समुदायहरु

यस गाउँपालिकाको प्राप्त प्रकोपको ऐतिहासिक समय रेखा एवं सूचनाका आधारमा प्रकोपको समुदायस्तरमा विश्लेषण गर्दा अधिकांश समुदायमा बाढी, पहिरो असिनापात र आगलागी जस्ता प्रकोपहरु देखा पर्ने गरेको देखिन्छ र समुदायस्तरको संकाटाभिमुख अवस्था देहाए अनुसार प्रस्तुत गरिएको छ ।

समुदाय/बस्तीको नाम	खडेरी	बाढी	पहिरो	आगलागी	भुकम्प	हिम्पात	असिना	ढोलढुंगो	भुक्षय	जंगली जनावर आतंक	महामारी	चट्याड
डोल्फु	४	२	३	३	३	३	४	३	४	१	३	३
चित्तै	४	४	४	३	४	३	४	३	४	१	३	३
वांग्री	४	४	३	२	२	३	४	३	४	१	३	४
मुगु	४	४	३	३	३	३	४	३	४	१	३	३
ताखा	४	३	३	३	३	३	४	३	३	१	३	२
खारी	४	३	३	३	३	३	४	३	३	१	२	३
कार्ति	४	३	३	३	३	३	३	३	२	१	२	२
किम्री	४	२	२	४	३	३	३	३	२	१	२	२
दाउरा	४	४	४	३	४	३	३	३	४	१	३	१
सेरोग	४	४	४	३	४	३	३	३	४	१	२	१
पुलु	४	४	४	३	२	३	३	३	४	१	२	१
पुव	४	३	३	३	२	३	३	३	३	१	३	२

रिउस	४	२	२	३	३	३	३	३	२	१	३	२
मह	४	३	४	४	४	३	३	४	४	३	३	२
माग्री	४	४	५	४	४	३	३	४	४	३	५	२
पाँपु	४	४	३	३	४	३	४	३	३	१	४	१
छायल	४	४	३	३	३	२	४	४	४	१	४	१
चिामथ	४	४	३	३	३	३	४	३	३	१	४	२

जोखीम नक्शांकनको विश्लेषण गर्दा माथिको तालिका अनुसार उच्च जोखिम (अंक ५), जोखीम (अंक ४), मध्यम जोखीम (अंक ३), न्यून जोखीम (अंक २) र सामान्य जोखीम (अंक १) को प्रदान गरि पहिचान भएका वस्ति, गाउँहरूलाई सम्बन्धीत स्थानीय तह, सरकारी तथा गैरसरकारी संस्थाहरूले जोखिमको अवस्थालाई न्युनिकरण गर्नको लागि सोहि बमोजिम कार्यक्रम तर्जुमा तथा विपद् पूर्वतयारी गर्न आवश्यक देखिन्छ ।

४. मनसुन पूर्व तयारी तथा प्रतिकार्य योजना २०८१/२०८२

मुगु जिल्लामा धेरै प्रकारका प्रकोपहरू भएता पनि प्राथमिकिकरणको आधारमा पहिलो नम्बरको प्रकोप बाढी/पहिरो भएको हुनाले मनसुनको समयमा बाढीको प्रकोपबाट हुनसक्ने जनधनको क्षतिलाई न्यूनीकरण गर्न विपद् व्यवस्थापनमा कार्य गर्ने सबै सरकारी तथा गैर सरकारी निकायहरूले मनसुन पूर्वतयारी कार्य योजना बनाई तयारी अवस्थामा रहन आवश्यक देखिएकाले यो मनसुन पूर्वतयारी कार्ययोजना २०८१ तयार गरिएको छ ।

सिन.	क्रियाकलाप	जिम्मेवारी	सहयोगी निकाय	समस सिमा
१	बाढी, पहिरो तथा डुवानको जेखिममा रहको बस्तीहरूको पहिचान गरि पुर्व सुचना दिने र समुदायमा रहको संचार माध्यमबाट प्रचार प्रसार गर्ने	जिल्ला विपद् व्यवस्थापन समिति सबै स्थानीय तहहरू	स्थानीय तहहरू, सुरक्षा निकायहरू	मनसुन शुरु हुनु पुर्व समय देखि निरन्तर

सिन.	क्रियाकलाप	जिम्मेवारी	सहयोगी निकाय	समस सिमा
२	बर्षा र बाढी सूचनाको लागि बाढी तथा बर्षामापन केन्द्रका सम्पर्क व्यक्तिहरु, प्रभावित समुदायलाई सूचना गर्न सम्पर्क व्यक्ति, रेडियो एफ एम, जिल्ला समन्वय समिति, स्थानीय तह, सुरक्षा निकायहरु, रेडकस EOC सम्पर्क न संकलन वा अद्यावधिक गर्ने	जिल्ला विपद् व्यवस्थापन समिति DEOC, LEOC	स्थानीय तहहरु, सुरक्षानिकायहरु जिल्ला वा स्थानीय आपत्कालीन कार्यसंचालन केन्द्र नेपाल रेडकस सोसाईटी अन्य संघसस्थाहरु	मनसुन शुरु हुनु पूर्व समय देखि निरन्तर
३	खोज तथा उद्धार सामाग्री सहित खोज तथा उद्धार योजना तयारी गर्ने,	खोज तथा उद्धारमा संलग्न निकायहरु सडक डिभिजन कार्यलय, सुरक्षा निकायहरु	सुरक्षा निकायहरु निर्माण व्यवसायी संघ, एम्बुलेन्ससंचालन संघ सडक डिभिजन कार्यलय, जि.स.स, स्थानीय तह मार्फत भारी उपकरणहरु (डोजर, एक्साभेटर, ट्रिपर, ट्रक)	जेठको पहिलो हप्ता
४	बाढी सम्बन्धी कृतिम घटना अभ्यास गर्ने	जिल्ला विपद् व्यवस्थापन समिति सबै स्थानीय तहहरु	जिल्ला वा स्थानीय आपत्कालीन कार्यसंचालन केन्द्र नेपाल रेडकस सोसाईटी अन्य संघसस्थाहरु	जेठको पहिलो हप्ता
५	जिल्ला आपतकालिन कार्यसंचालन केन्द्रलाई तयारी अवस्थामा राख्ने	जिल्ला आपतकालिन कार्यसंचालन केन्द्र, जिल्ला विपद् व्यवस्थापन समिति	राष्ट्रिय आपतकालिन कार्य संचालन केन्द्र नेपाल रेडकस सोसाईटी	निरन्तर

६	स्थानीय आपतकालिन कार्यसंचालन केन्द्रलाई तयारी अवस्थामा राख्ने	जिल्ला विपद् व्यवस्थापन समिति, स्थानीय तहहरु	जिल्ला आपतकालिन कार्य संचालन केन्द्र, नेपाल रेडकस सोसाईटी	निरन्तर
७	राहत सामाग्रीहरुको उचित भण्डारण गर्ने तथा जिल्ला भएको भण्डारण अनुगमन गरी अध्यावधिक गर्ने	जिल्ला आपतकालिन कार्यसंचालन केन्द्र, जिल्ला विपद् व्यवस्थापन समिति, स्थानीय तहहरु	नेपाल रेडकस सोसाईटी	जेठको पहिलो हप्ता
८	जिल्ला विपद् व्यवस्थापन राहत कोषमा न्यूनतमरकम राख्ने	जिल्ला विपद् व्यवस्थापन समिति	गृह मन्त्रालय	निरन्तर
९	स्थानीय तहमा विपद् व्यवस्थापन कोषमा न्यूनतम रकम राख्ने	स्थानीय विपद् व्यवस्थापन समिति	स्थानीय तह	निरन्तर

१०	सुरक्षा निकायहरूलाई तयारी अवस्थामा राख्ने	नेपाली सेना, नेपाल प्रहरी, शसस्त्र प्रहरी बल	गृह मन्त्रालय, जिल्ला विपद् व्यवस्थापन समिति	निरन्तर
११	बाढी पूर्व सूचना प्रणालीलाई थप प्रभावकारी बनाउने	जल तथा मौषम विज्ञान विभाग, स्थानीय ईकाई कार्यालय, सुरक्षानिकायहरु	जल तथा मौषम विज्ञान विभाग, जलमापन,बर्षामापन केन्द्रहरु, सुरक्षा निकायहरु, DEOC	निरन्तर
१२	विपद्को समयमा सूचना व्यवस्थापनमा समन्वय गर्ने र एकद्वार प्रणाली अपनाउने	जिल्ला विपद् व्यवस्थापन समिति	गृह मन्त्रालय जल तथा मौषम विज्ञान विभाग जलमापन केन्द्रहरु बर्षामापन केन्द्रहरु सुरक्षा निकायहरु NEOC, नेपाल रेडक्रस सोसाईटी, नेपाल पत्रकार महासंघ	मनसुनको समयमा
१३	रेडियो सेट अपडेट गर्ने	जिल्ला विपद् व्यवस्थापन समिति	नेपाली सेना, शसस्त्र प्रहरी बल, नेपाल प्रहरी, DEOC, नेपाल रेडक्रस सोसाईटी	सधैं
१४	स्थानीय स्वयं सेवक परिचालन गर्ने	जिल्ला आपतकालिन कार्यसंचालन केन्द्र, जिल्ला विपद् व्यवस्थापन समिति, स्थानीय तहहरु (LEOC)	क्लष्टर निकायहरु, नेरेसो, जिल्ला स्थितसरकारी तथा गैह्र सरकारी संघसस्थाहरु	निरन्तर
१५	घटना लगत्तै घटना पश्चात द्रुत सर्वेक्षण र सूचना संकलन गर्ने	जिल्ला आपतकालिन कार्यसंचालन केन्द्र, जिल्ला विपद् व्यवस्थापन समितिस्थानीय तहहरु (LEOC)	नेपाली सेना, शसस्त्र प्रहरी बल, नेपाल प्रहरी DEOC, नेपाल रेडक्रस सोसाईटी	

राहत, पुनस्थापना, पुर्नलार्भ जिल्ला समन्वय समिति, सबै स्थानीय तहहरु				
१	सामुहिक एफ. एम लगायत स्थानीय मिडिया मार्फत मनसुन पुर्व तयारी प्रचार प्रसार अभियानसंचालन गर्ने	जिल्ला विपद् व्यवस्थापन समिति,	स्थानीय विपद् व्यवस्थापन समिति,	जेठको अन्तिम हप्ता देखि निरन्तर
		जिल्ला समन्वय समिति र सबै स्थानीय तहहरु	स्थानीय रेडकस, स्वयमसेवक तथा उपशाखाहरु, समुदाय स्तरको तालिम प्राप्त स्वयमसेवकहरु, सरकारी तथा गैह्रसरकारी संघसस्थाहरु	
२	विपद् पछि क्षतिको लेखाजोखा गर्न, राहत वितरण गर्न	सबै स्थानीय तहहरु,	स्थानीय विपद् व्यवस्थापन समिति,	निरन्तर
		जिल्ला समन्वय समिति,	स्थानीय रेडकस स्वयमसेवक तथा उपशाखाहरु, समुदायस्तरको तालिम प्राप्त स्वयमसेवकहरु, सरकारी तथा गैह्रसरकारी संघसस्थाहरु	
		जिल्ला विपद् व्यवस्थापन समिति		
३	स्थानीय स्तरमा तालिम प्राप्त स्वयंसेवक पहिचान गरि तयारी तथा परिचालन गर्ने	सबै स्थानीय तहहरु	स्थानीय विपद् व्यवस्थापन समिति,	निरन्तर
			स्थानीय रेडकस स्वयमसेवक तथा उपशाखाहरु, समुदाय स्तरको तालिम प्राप्त स्वयमसेवकहरु, सरकारी तथा गैह्रसरकारी संघसस्थाहरु	
४	विपद् पूर्वानुमान गरी न्यूनतम बन्दोबस्तीका	जिल्ला विपद् व्यवस्थापन समिति,	स्थानीय विपद् व्यवस्थापन समिति,	जेठको दोश्रो हप्ता भित्र
	सामाग्रीहरु व्यवस्थापन गर्ने	जिल्ला समन्वय समिति र सबै स्थानीय तहहरु	स्थानीय रेडकस स्वयमसेवक तथा उपशाखाहरु, समुदाय स्तरको तालिम प्राप्त स्वयमसेवकहरु, सरकारी तथा गैह्रसरकारी संघसस्थाहरु	

खानेपानी, स्वच्छता तथा सरसफाई डिभिजन कार्यलय, मुगु

क्र.सं.	क्रियाकलाप	जिम्मेवारी	सहयोगी निकाय	समय
१	विपद्को समयमा सुरक्षित खानेपानीका लागि आवश्यक व्यवस्थापन गर्ने	खानेपानी तथा सरसफाई डिभिजन कार्यालय	स्थानीय तह WASH CC जिल्ला स्तरको WASH CC जिल्ला विपद् व्यवस्थापन समिति	नियमित
२	आपत्कालीन अवस्थामा शौचालय निर्माणका लागि प्राविधिक सहयोग गर्ने (आवास व्यवस्थापन क्षेत्रसंग समन्वय गर्ने)	खानेपानी तथा सरसफाई डिभिजन कार्यालय	स्थानीय तह WASH CC, जिल्ला स्तरको WASH CC	विपद् पश्चात
३	बैकल्पिक खानेपानीको श्रोतको पहिचान गर्ने	खानेपानी तथा सरसफाई डिभिजन कार्यालय	जिल्ला समन्वय समिति, स्थानीयतहहरु	जेठको पहिलो हप्ता
४	अस्पताल, विद्यालय, सुरक्षा निकाय तथा मानविय आवास क्षेत्रमा WASH KIT व्यवस्था गर्ने	खानेपानी तथा सरसफाई डिभिजन कार्यालय	WASH क्षेत्रगत सदस्यहरु, जिल्ला स्थित गैह्रसरकारी संघसस्थाहरु	जेठको पहिलो हप्ता
५	WASH प्रतिकार्य योजना अनुरूप तयारी अवस्थामा रहने गरी पूर्वतयारी बैठक बस्ने	खानेपानी तथा सरसफाई डिभिजन कार्यालय	WASH क्षेत्रगत समुहका सदस्यहरु	जेठको पहिलो हप्ता
६	मनसुनको समयमा हुन सक्ने सम्भावित क्षती तथा प्रकोपका बारेमा सामुदायिक संचार माध्यमबाट प्रचार प्रसारको व्यवस्था मिलाउने	खानेपानी तथा सरसफाई डिभिजन कार्यालय	जिल्ला विपद् व्यवस्थापन समिति स्थानीय तहहरु	मनसुन शुरु हुनुभन्दा १ हप्ता पहिले

शिक्षा विकास तथा समन्वय ईकाई सबै स्थानीय तहहरु

क्र.सं.	क्रियाकलावहरु	जिम्मेवारी	सहयोगी निकायहरु	समय
१	विपद् वाट प्रभावित हुने सम्भावित विद्यालय र विद्यार्थीहरुको विवरण अद्यावधिक गर्ने ।	शिक्षा विकास तथा समन्वय ईकाई कार्यलय	स्थानीय तह	शैक्षिक सत्रको आरम्भमा
२	संकटासन्न विद्यालयका शिक्षक एवं वि.व्य.स.सदस्यको सम्पर्क अद्यावधिक गर्ने ।	शिक्षा विकास तथा समन्वय ईकाई कार्यालय र संघसस्थाहरु	स्थानीय तह	शैक्षिक सत्रको आरम्भमा
३	मनसुनको समयमा बाढी/पहिरो प्रभावित हुन सक्ने विद्यालयहरुले LEOC/DEOC संग नियमित सम्पर्कमा रहने	स्थानीय तह	स्थानीय आपतकालिन कार्य संचालन केन्द्र	मनसुनको समय भरि

४	विद्यालयमा शिक्षक, विद्यार्थी र अभिभावकहरूलाई पूर्व सुचनाको अभिमुखिकरण र संकटासन्न क्षेत्रमा भएको विद्यालयका शिक्षक, विद्यार्थी र अभिभावकहरूलाई थप प्रकोप व्यवस्थापन र प्राथमिक उपचार तालिम दिनु पर्ने	शिक्षा विकास तथा समन्जय इकाई कार्यालय र संघसस्थाहरू, स्थानीय तह शिक्षा विकास शाखा	स्थानीय तह नेपाल रेडक्स सोसाईटी	
---	--	---	---------------------------------	--

४. बाढी विपद् प्रतिकार्य तालिका २०८१/०८२

समयावधि	प्रतिकार्य लागि गतिविधीहरू	जिम्मेवारी	न्यून प्रभाव	उच्च प्रभाव
पहिलो	विपद्बाट भएको प्रभावको प्रारम्भिक सुचना लिने	DEOC	✓	✓
	जिल्ला विपद् व्यवस्थापन समितिको आकस्मिक बैठक बस्ने विपद् सुचना अधिकारी सुनिश्चित गर्ने पूर्व सुचना प्रणालीलाई सक्रिय बनाउने जिल्ला आपतकालिन कार्यसंचालन केन्द्रलाई कार्यसंचालन कार्यविधि अनुसार सक्रिय बनाउने	जिल्ला प्रमुख अधिकारी	✓	✓
	प्रभावित क्षेत्रमा खोज तथा उद्धार कार्य गर्न टोली परिचालन गर्न स्वयंसेवक कार्यदल परिचालन खोजउद्धार तथा प्राथमिकउपचा	नेपाली सेना, नेपाल प्रहरी, शसस्त्र प्रहरी बल, नेरेसो	✓	✓
	स्थल मार्गबाट उद्धार गर्न नसकिने प्रभावितहरूलाई हेलिकप्टर परिचालनका लागि प्रदेश वा संघीय सरकारलाई अनुरोध गर्ने ।	जिल्ला विपद् व्यवस्थापन समिति		✓
	प्राथमिक उपचार, एम्बुलेन्स सेवा परिचालन गर्ने गराउने	स्वास्थ्य सेवा कार्यलय मुगु,नेरेसो, स्थानीय तह,	✓	✓
	विषयगत क्षेत्रगत निकायहरु संग समन्वय विषय क्षेत्रगत निकायहरुको बैठक बस्ने	DDMC/DEOCclusterLead/ Co-lead		✓
	स्थानीय तहको समन्वयमा विस्थापितहरु रहेको स्थानबारे जानकारी लिने	स्थानीय तह,जिल्ला विपद् व्यवस्थापन समिति, जिल्ला आपतकालिन कार्यसंचालन केन्द्र	✓	✓
	प्रारम्भिक द्रुत लेखाजोखाका लागि टोली परिचालन	जिल्ला विपद् व्यवस्थापन समिति, स्थानीयतह,	✓	✓
	प्रभावित समुदायहरूलाई विपद् प्रतिकार्यका लागि भए गरेका प्रयासहरु तथा सार्वजनिक आवाहन विषयक सुचनाहरु प्रवाह गर्ने	जिल्ला आपतकालिन कार्यसंचालन केन्द्र, स्थानीय पत्रपत्रिका र एफएम रेडियो	✓	✓

	विस्थापितहरुलाई तयारी खाना, पानीको व्यवस्था गरी वितरण गर्ने	स्थानीय तहहरु , क्लष्टर सदस्यहरु		✓
	विस्थापितहरुलाई त्रिपाल उपलब्ध गराई आश्रय स्थलको व्यवस्था मिलाउने	स्थानीय तह, जिल्ला विपद् व्यवस्थापन समिति, नेरेसो, अन्य संघसस्थाहरु	✓	✓
	प्रतिकार्यका लागि भए गरका कार्यहरुको अवस्था बारे NEOC, PEOC / LEOC मा जाहेरी गर्ने	जिल्ला आपतकालिन कार्यसंचालन केन्द्र (DEOC)	✓	✓
दोस्रो दिन	मौषम सम्बन्धी सुचना नियमित प्रशारण गर्ने	जिल्ला आपतकालिन कार्यसंचालन केन्द्र (DEOC),जल तथा मौषम विज्ञान विभाग, सन्चारमाध्यमहरु	✓	✓
	राहत वितरण कार्यलाई समन्वय गरी एकद्वार प्रणाली मार्फत वितरणको प्रवन्ध गर्ने	जिल्ला विपद् व्यवस्थापन समिति, स्थानीय तह, क्लष्टरहरु		✓
	विस्थापितहरुलाई तयारी खाना, पानीको थप व्यवस्था गर्ने	जिल्ला विपद् व्यवस्थापन समिति, स्थानीय तह,उद्योग बाणिज्य संघ	✓	✓
	विस्थापितहरुलाई गैह्रखाद्य सामाग्री थप वितरण गर्ने		✓	✓
	प्रारम्भिक द्रुत लेखाजोखा तथ्यांक समायोजन गरी अनुमोदन गर्ने र लेखाजोखा समन्वयटोली (ACT) परिचालन लागि NEOC संग अनुरोध गर्ने	जिल्ला विपद् व्यवस्थापन समिति, जिल्ला आपतकालिन कार्यसंचालन केन्द्र	✓	✓
	विस्थापित भएकाहरुलाई अस्थायी आश्रयस्थल निर्माण गर्ने	स्थानीय तह, नेपाल रेडक्रस सोसाईटी, निजी क्षेत्र	✓	✓
तेस्रो दिन	मौषम सम्बन्धी सुचना नियमित प्रशारण गर्ने	जिल्ला आपतकालिन कार्यसंचालन केन्द्र (DEOC)जल तथा मौषम विज्ञान विभाग, सन्चारमाध्यमहरु	✓	✓
	शव व्यवस्थापन निर्देशिका बमोजिम मृत्यू भएका शवहरुको व्यवस्थापन, आर्थिक सहयोग उपलब्ध गराउने	जिल्ला विपद् व्यवस्थापन समिति		✓
	राहत वितरण कार्यलाई थप प्रभावबारी बनाई निरन्तरता दिने	जिल्ला विपद् व्यवस्थापन समिति र स्थानीय तहहरु	✓	✓
	अतिसंकटासन्न अवस्थामा रहेका समुदायहरुलाई विशेष निगरानी तथा आधारभुतस्वास्थ्य सेवा उपलब्ध गराउने	स्वास्थ्य सेवा कार्यालय, स्थानीय तह स्वास्थ्य शाखा		✓
	प्रभावित क्षेत्रमा हुन सक्ने महिला हिंसाका गतिविधिका सम्बन्धमा विशेष निगरानी राख्ने तथा बालबालिका, जेष्ठ नागरिक, अपाङ्गता भएका व्यक्तिहरुलाई विशेष संरक्षणको प्रवन्ध मिलाउने	स्थानीय तह महिला तथा बालबालिका शाखा, जिल्ला बालकल्याण समिति जेष्ठ नागरिक तथा अपाङ्गता भएका व्यक्तिहरुका लागि कार्य गर्ने निकायहरु		✓
	खाद्य तथा गैह्रखाद्य सामाग्रीहरु, सुक्ष्म पोषण तथा बाल भिटामिन लगायत पोषणयुक्त खाना वितरण गर्ने	स्थानीय तह, नेरेसो जिल्ला शाखा, स्वास्थ्य सेवा कार्यालय, अन्य सहयोगी निकायहरु		✓
	विषय क्षेत्रगत निकायहरुको बैठक बस्ने	सबै क्षेत्रगत नेतृत्व गर्ने निकायहरु		✓
	जिल्ला विपद् व्यवस्थापन समितिको बैठक बस्ने	प्रमुख जिल्ला अधिकारी		✓
	प्रतिकार्यका लागिभए गरेका कार्यहरुको अवस्था बारेमा NEOC/PEOC मा जाहेरी गर्ने	जिल्ला आपतकालिन कार्यसंचालन केन्द्र	✓	✓
मौषम सम्बन्धी सुचना नियमित प्रशारण गर्ने	जिल्ला आपतकालिन कार्यसंचालन केन्द्र (DEOC) जल तथा मौषम विज्ञान विभाग, सन्चारमाध्यमहरु			

			✓	✓
चौथो दिन	राहत वितरण कार्यलाई थप प्रभावकारी बनाई निरन्तरता दिने	जिल्ला विपद् व्यवस्थापन समिति र स्थानीय तहहरू		✓
	खानेपानी, सरसफाई र स्वच्छताका गतिविधिहरू संचालन गर्ने	खानेपानी तथा सरसफाई डि. कार्यालय स्थानीय तह		✓
	विपद्बाट अवरुद्ध सडक संजाल मर्मत गरि तत्कालका लागि संचालनमा ल्याउने	स्थानीय तह, सडक डिभिजन कार्यालय		✓
	प्रभावित समुदायलाई नेपाल सरकारको स्वीकृत मापदण्ड बमोजिम नगद तथा अन्य आवश्यक सहयोग उपलब्ध गराउने	जिल्ला विपद् व्यवस्थापन समिति र स्थानीय तहहरू	✓	✓
	मरेका पशुका शवहरू संकलन तथा व्यवस्थापन गर्ने	स्थानीय तहहरू		✓
	विषय क्षेत्रगत निकायहरूको बैठक बस्ने	सबै क्षेत्रगत नेतृत्व गर्ने निकायहरू		✓
	जिल्ला विपद् व्यवस्थापन समितिको बैठक बस्ने	प्रमुख जिल्ला अधिकारी		✓
	प्रतिकार्यका लागिभए गरेका कार्यहरूको अवस्था बारेमा NEOC/PEOCमा जाहेरी गर्ने	जिल्ला आपतकालिन कार्यसंचालन केन्द्र	✓	✓
	पाँचौ दिन	मौषम सम्बन्धी सुचना नियमित प्रसारण गर्ने	जिल्ला आपतकालिन कार्यसंचालन केन्द्र (DEOC), जल तथा मौषम विज्ञान विभाग, सन्चारमाध्यमहरू	✓
प्रभावितहरूको पहुँचा सम्म राहत सहायता पुगे नपुगेको स्थानहरूमा थप राहत वितरणको व्यवस्थागर्ने		जिल्ला विपद् व्यवस्थापन समिति र स्थानीय तहहरू		✓
अस्पताल, स्वास्थ्य केन्द्र, आन्तरिक रूपमा विस्थापितको शिविर,विद्यालय जस्ता आधारभूत क्षेत्रमा विद्युतिय सेवा उपब्ध गराउने		विद्युत प्राधिकरण कार्यलय		✓
थप आवश्यक पर्ने राहतका लागि समन्वय गरी माग गर्ने		जिल्ला विपद् व्यवस्थापन समिति		✓
विषय क्षेत्रगत निकायहरूको बैठक बस्ने		सबै क्षेत्रगत नेतृत्व गर्ने निकायहरू		✓
जिल्ला विपद् व्यवस्थापन समितिको बैठक बस्ने		प्रमुख जिल्ला अधिकारी		✓
प्रतिकार्यका लागिभए गरेका कार्यहरूको अवस्था बारेमा NEOC/PEOCमा जाहेरीगर्ने		जिल्ला आपतकालिन कार्यसंचालन केन्द्र	✓	✓
छैठौ दिन	मौषम सम्बन्धी सुचना नियमित प्रसारण गर्ने	जिल्ला आपतकालिन कार्यसंचालन केन्द्र (DEOC) जल तथा मौषम विज्ञान विभाग, सन्चारमाध्यमहरू	✓	✓
	थप आवश्यक पर्ने राहतका लागि समन्वय गरी माग गर्ने	जिल्ला विपद् व्यवस्थापन समिति		✓
	विषय क्षेत्रगत निकायहरूको बैठक बस्ने	सबै क्षेत्रगत नेतृत्व गर्ने निकायहरू		✓
	जिल्ला विपद् व्यवस्थापन समितिको बैठक बस्ने	प्रमुख जिल्ला अधिकारी		✓
	प्रतिकार्यका लागि भए गरेका कार्यहरूको अवस्था बारेमा NEOC/PEOCमा जाहेरीगर्ने	जिल्ला आपतकालिन कार्यसंचालन केन्द्र	✓	✓
	मौषम सम्बन्धी सुचना नियमित प्रसारण गर्ने	जिल्ला आपतकालिन कार्यसंचालन केन्द्र(DEOC),जल तथा मौषम विज्ञान विभाग, सन्चारमाध्यमहरू	✓	✓

सातौ दिन	विषय क्षेत्रगत निकायहरुको बैठक बस्ने	सबै क्षेत्रगत नेतृत्व गर्ने निकायहरु		✓
	थप आवश्यक पर्ने राहतका लागि समन्वय गरी माग गर्ने	जिल्ला विपद् व्यवस्थापन समिति		✓
	प्रभावित क्षेत्रमा खासगरी संकटासन्न समुहका लागि स्वच्छ र सुरक्षित वातावरणको प्रत्याभूती दिने विशेष गरी लैङ्गिक हिंसा नियन्त्रण गर्ने विशेष ध्यान दिने	स्थानीय तह ,महिला तथा बालबालिका शाखा		✓
	गैह्र खाद्य सामग्री वितरण गर्ने	स्थानीय तह, नेरेसो	✓	✓
	जिल्ला विपद् व्यवस्थापन समितिको बैठक बस्ने	प्रमुख जिल्ला अधिकारी		✓
	मानवीय कार्यका लागि भएका प्रतिकार्य उद्धार कार्यको अनुगमन र प्रतिवेदनका तयार गर्ने	जिल्ला विपद् व्यवस्थापन समिति		✓
	प्रतिकार्यका लागिभए गरेका कार्यहरुको अवस्था बारेमा NEOC/PEOCमा जाहेरी गर्ने	जिल्ला आपतकालिन कार्यसंचालन केन्द्र	✓	✓
	आवश्यकताकोआधारमाविपद् लेखाजोखा मार्ग दर्शन २०७२ अनुसारथप लेखाजोखाऔजारहरुलाई सक्रिय बनाउने	जिल्ला विपद् व्यवस्थापन समिति क्लष्टर लिड र अन्यसदस्यहरु		✓
	प्रभावित परिवारहरुलाई दर्ता गर्ने,परिचय पत्र उपलब्ध गराउने र तथ्याङ्कको उचित प्रवन्ध र व्यवस्था गर्ने	स्थानीय तह, जिल्ला विपद् व्यवस्थापन समिति, DEOC, LEOC	✓	✓

६.तहगत भूमिका तथा जिम्मेवारी

जिल्लामा विपद्संग सम्बन्धित विषयहरुको नेतृत्व जिल्ला विपद् व्यवस्थापन समितिको रहनेछ । त्यसैगरी नगरपालिका तथा गाउँपालिका तहमा स्थानीय विपद् व्यवस्थापन समिति रहनेछ । स्थानीय स्तरमा पनि स्थानीय आवश्यकता अनुसार अन्य साभेदार संस्थाहरु एवं दातृ निकायहरुसंग साभेदारी गर्न सकिनेछ । यस योजना कार्यन्वयनका लागि विभिन्न ११ विषयगत क्षेत्रहरु निर्माण गरिएका छन् । विषयगत क्षेत्रका अगुवा संस्थाहरु र सदस्यहरुको नामावली तलको तालिकामा प्रस्तुत गरिएका छन् ।

तालिका नं. ५: विषयगत क्षेत्रहरु, अगुवा संस्था र सदस्यहरु

क्र.स.	विषयगत क्षेत्रहरु	अगुवा संस्था	सदस्यहरु	
१.	सूचना खोज तथा उद्धार	जिल्ला प्रशासन कार्यालय	<ul style="list-style-type: none"> • नेपाली सेना • नेपाल प्रहरी • सशस्त्र प्रहरी • राष्ट्रिय अनुसन्धान • नेपाल रेडक्रस सोसाइटी • स्थानीय तह • नेपाल टेलिकम • NGOs/INGOs • CADRE तालिम प्राप्त व्यक्तिहरु 	<ul style="list-style-type: none"> • मुगु एफ.एम. • खेस्मालिका एफ.एम. • रारा एफ.एम. • सौर्योदय एफ.एम. • स्थानीय पत्रकार • राजनीतिक दल • स्थानीय विपद् व्यवस्थापन समिति
२.	शिविर तथा गैर खाद्य सामग्री	नेपाल रेडक्रस सोसाइटी मुगु शाखा	<ul style="list-style-type: none"> • जिल्ला प्रशासन कार्यालय • स्थानीय तह • जिल्ला समन्वय समितिको कार्यालय • नागरिक समाज • गैरसरकारी संस्थाहरु 	<ul style="list-style-type: none"> • शिक्षा विकास तथा समन्वय इकाई कार्यालय • राजनैतिक दलहरु • स्थानीय विपद् व्यवस्थापन समिति
३.	सर्वेक्षण	नेपाल रेडक्रस सोसाइटी मुगु शाखा	<ul style="list-style-type: none"> • नेपाल प्रहरी • गाउँपालिका तथा नगरपालिकाहरु • गैरसरकारी संस्थाहरु 	<ul style="list-style-type: none"> • स्थानिय क्लवहरु, • राजनैतिक दलहरु • विषयगत नेतृत्व गर्ने तहहरु
४.	राहत संकलन संकलन वितरण	जिल्ला विपद् व्यवस्थापन समिति मुगु, स्थानीय विपद् व्यवस्थापन समिति नेपाल रेडक्रस सोसाइटी मुगु शाखा	<ul style="list-style-type: none"> • गै.स.स./अ.गै.स. • सबै सुरक्षा निकायहरु • नागरिक समाज • स्थानीय विपद् व्यवस्थापन समिति 	<ul style="list-style-type: none"> • स्थानीय तहहरु • स्थानीय क्लवहरु • राजनैतिक दलहरु • मुगु उद्योग वाणिज्य संघ • व्यक्तिगत तथा संस्थागत दाता
५.	खानेपानी तथा सरसफाई	खानेपानी तथा सरसफाई डिभिजन	<ul style="list-style-type: none"> • जिल्ला समन्वय कार्यालय • नेपाल रेडक्रस सोसाइटी 	<ul style="list-style-type: none"> • HIRYSDEC UNICEF KAWAS • KIRDARC

		कार्यालय स्थानीय तहहरु	<ul style="list-style-type: none"> • स्थानीय तह • स्वास्थ्य क्षेत्रमा काम गर्ने संस्थाहरु • HIRYSDEC • KPADF 	<ul style="list-style-type: none"> • सप्रोस नेपाल • GNI • MCDC • WFP UNDP (LISP) • SAHAS Nepal • HRENDNC
६.	उद्धार सामाग्री तथा गोदाम व्यवस्थापन	जिल्ला समन्वय समिति स्थानीय तहहरु	<ul style="list-style-type: none"> • उद्योग बाणिज्य संघ मुगु यातायात व्यवसायी समिति • खच्चर व्यवसायी संघ 	<ul style="list-style-type: none"> • नेपाल रेडक्रस • अन्य सहयोगी संस्थाहरु • स्थानिय तहहरु
७.	खाद्य तथा कृषि	नेपाल खाद्य संस्थान, कृषि ज्ञान केन्द्र इकाई कार्यालय	<ul style="list-style-type: none"> • विश्व खाद्य कार्यक्रम • उद्योग वाणिज्य संघ • नेपाल साल्ट ट्रेडिङ कर्पोरेसन • पशु अस्पताल तथा पशु सेवा कार्यालय • शिक्षा विकास तथा समन्वय इकाई 	<ul style="list-style-type: none"> • जिल्ला समन्वय समिति • KIRDARC • RRDC • सप्रोस नेपाल • HRENDNC, Mugu • SAHAS Nepal
८.	पुनर्स्थापना तथा पुनर्निर्माण	जिल्ला समन्वय कार्यालय	<ul style="list-style-type: none"> • जिल्ला वन कार्यालय • उद्योग तथा उपभोक्ता हित संरक्षण कार्यालय • न.पा., गा.पा. • वन समितिहरु • सहास नेपाल 	<ul style="list-style-type: none"> • UMN • INF • KIRDARC • HRENDNC • RCDC, Mugu
९.	संरक्षण	जिल्ला प्रशासन कार्यालय गा.पा., न.पा. महिला शाखा	<ul style="list-style-type: none"> • जिल्ला प्रशासन कार्यालय • जिल्ला प्रहरी कार्यालय • जिल्ला समन्वय कार्यालय • KIRDARC 	<ul style="list-style-type: none"> • Unicef • अन्तरपार्टी महिला संजाल • जिल्ला नागरिक संजाल
१०.	शिक्षा	शिक्षा विकास तथा समन्वय • स्थानीय तहहरु	<ul style="list-style-type: none"> • स्वास्थ्य सेवा कार्यालय • स्थानीय तह सबै • Unicef • HRENDNC • HIRYSDEC • KIRDARC/World Education • UMN 	<ul style="list-style-type: none"> • RRDC • GNI • KCDC • GSS • KCDC (Karani) • SAHAS Nepal
११.	स्वास्थ्य तथा पोषण	स्वास्थ्य कार्यालय	<ul style="list-style-type: none"> • Unicef • INF • UMN • HIRYDEC • KPADF • सप्रोस नेपाल 	<ul style="list-style-type: none"> • GNI • SAHAS Nepal • USAID • MSNP • RCDC, Mugu • MARIE STOPES • KCDC

७. मुगु जिल्लाका मुख्य नदीनालाहरू प्रभावित हुनसक्ने स्थानहरू र आश्रय स्थलहरू

क्र.सं.	नदीको नाम	मुगु भएर बगेर आउने ठाउँहरू (नदीले प्रभाव पार्ने भूभागहरू)	आश्रय स्थल
१	मुगु कर्णाली	मुगु कर्णाली नदी किनारका वस्तीहरू	सम्बन्धित स्थानीय तहले तोके बमोजिम
२	हुम्ला कर्णाली	खत्याड गाउँपालिकाका नदी किनारका वस्तीहरू	सम्बन्धित स्थानीय तहले तोके बमोजिम
३	डोल्फु कर्णाली	मुगुम कामरिगेड गाउँपालिकाका नदी क्षेत्रका वस्तीहरू	सम्बन्धित स्थानीय तहले तोके बमोजिम
४	खत्याड खोला	खत्याड गाउँपालिका क्षेत्र	सम्बन्धित स्थानीय तहले तोके बमोजिम

८. साभेदारहरूको क्षमता, सहयोगको आकलन तथा योजना

क्र.सं	आवश्यक सामग्री	आवश्यक संख्या	सहयोगी संस्थासंग रहेको	नपुग	५ कैफियत ५
१	गैह खाद्य सामग्रीहरू पूर्ण सेट त्रिपाल समेत	५००	५०		नेपाल रेडकस सोसाईटी,
२	आपतकालीन त्रिपाल	१००	५०	५०	स्थानीय तहहरू तथा नेपाल रेडकस सोसाईटी,
३	एम्बुलेन्स	६	८		(ने.रे.सो. २, जिल्ला अस्पताल १, पालिका ४, छायानाथ सहकारी १)
४	दमकल	४	०	४	सबै स्थानीय तहहरूले १-१ वटा खरिद गर्नु पर्ने ।
५	हेलिकप्टर	१	०	१	नेपाल सरकारले तोकिएको स्थानमा
६	स्काभेटर	५	४	१	सोरु गा.पा.मा नभएको
७	सामाजिक उद्धारक	२००	१५०	५०	सबै स्थानीय तहहरूले तयारी अवस्थामा राख्नु पर्ने ।
८	तालिम प्राप्त उद्धारकर्मी	१००	४६	५४	ने.रे.सो., स्थानीय तह र सबै सुरक्षा निकायहरूले तयारी अवस्थामा राख्नु पर्ने ।
९	विपद् व्यवस्थापन कोष	४०,००,०००।-	५०,००,०००।-		सबै स्थानीय तहको कोष तथा जिल्ला विपद् व्यवस्थापन कोष व्यवस्थापन गर्ने
१०	आपतकालिन सेल्टर	६	१	५	सबै स्थानीय तहहरूले आपतकालिन सेल्टर, त्रिपालहरू तथा अन्य सामुदायिक भवनको व्यवस्था गर्नु पर्ने ।

११	सब्ल	१००	९० वटा	१०	CDMC केही स्थानिय तह, DEOC र सुरक्षा निकायमा रहेको यसको थप व्यवस्थापन गर्नु पर्ने ।
१२	बेल्ला	१००	८९ वटा	११	केही स्थानिय तह, DEOC र सुरक्षा निकायमा रहेको यसको थप व्यवस्थापन गर्नु पर्ने ।
१३	लाईफ ज्याकेट	५०	२४ वटा	२६	केही स्थानिय तह, DEOC र सुरक्षा निकायमा रहेको यसको थप व्यवस्थापन गर्नु पर्ने ।
१४	प्राथमिक उपचार बक्स	५०	२० वटा	३०	केही स्थानिय तह, DEOC र सुरक्षा निकायमा रहेको यसको थप व्यवस्थापन गर्नु पर्ने ।
१५	हाते माईक	२०	१० थान	१०	केही स्थानिय तह, DEOC र सुरक्षा निकायमा रहेको यसको थप व्यवस्थापन गर्नु पर्ने ।
१६	छिना	५०	२० वटा	३०	केही स्थानिय तह, DEOC र सुरक्षा निकायमा रहेको यसको थप व्यवस्थापन गर्नु पर्ने ।
१७	फायर ज्याकेट	२०	४ वटा	१६	केही स्थानिय तह, DEOC र सुरक्षा निकायमा रहेको यसको थप व्यवस्थापन गर्नु पर्ने ।
१८	हेल्मेट	५००	२०० वटा	३००	केही स्थानिय तह, DEOC र सुरक्षा निकायमा रहेको यसको थप व्यवस्थापन गर्नु पर्ने ।
१९	फरुवा	५०	१० वटा	४०	केही स्थानिय तह, DEOC र सुरक्षा निकायमा रहेको यसको थप व्यवस्थापन गर्नु पर्ने ।
२०	स्टेचर	१५०	११५ वटा	३५	केही स्थानिय तह, DEOC र सुरक्षा निकायमा रहेको यसको थप व्यवस्थापन गर्नु पर्ने ।
२१	गैठी	१००	५० वटा	५०	केही स्थानिय तह, DEOC र सुरक्षा निकायमा रहेको यसको थप व्यवस्थापन गर्नु पर्ने ।
२२	डोरी	५०	१५ वटा	३५	केही स्थानिय तह, DEOC र सुरक्षा निकायमा रहेको यसको थप व्यवस्थापन गर्नु पर्ने ।
२३	वाल्टिन	५०	२५ वटा	२५	केही स्थानिय तह, DEOC र सुरक्षा निकायमा रहेको यसको थप व्यवस्थापन गर्नु पर्ने ।
२४	घन	५०	४३ वटा	७	केही स्थानिय तह, DEOC र सुरक्षा निकायमा रहेको यसको थप व्यवस्थापन गर्नु पर्ने ।
२५	टेन्ट	५०	१५ वटा	४०	केही स्थानिय तह, DEOC र सुरक्षा निकायमा रहेको यसको थप व्यवस्थापन गर्नु पर्ने ।

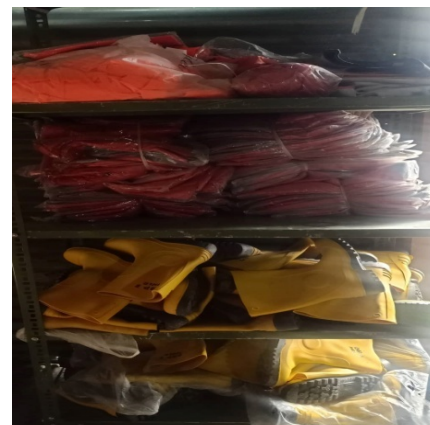
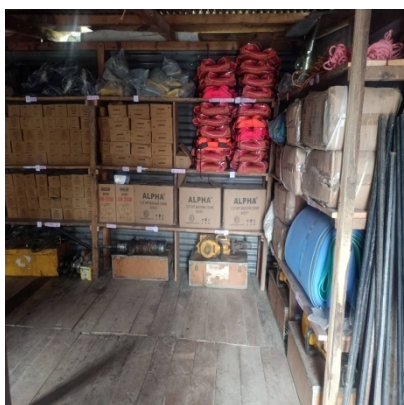
					गर्नु पर्ने ।
२६	सिटी	५०	५० वटा	५०	केही स्थानिय तह, DEOC र सुरक्षा निकायमा रहेको यसको थप व्यवस्थापन गर्नु पर्ने ।
२७	रेनकोट	१००	८९ वटा	११	केही स्थानिय तह, DEOC र सुरक्षा निकायमा रहेको यसको थप व्यवस्थापन गर्नु पर्ने ।
२८	खाद्य तथा अन्य फुड आईटम	२००	० सेट	२००	केही स्थानिय तह, DEOC र सुरक्षा निकायमा रहेको यसको थप व्यवस्थापन गर्नु पर्ने ।
२९	मेगा फोन	१०	४ थान	६	केही स्थानिय तह, DEOC र सुरक्षा निकायमा रहेको यसको थप व्यवस्थापन गर्नु पर्ने ।
३०	हँसिया	५०	२० वटा	३०	केही स्थानिय तह, DEOC र सुरक्षा निकायमा रहेको यसको थप व्यवस्थापन गर्नु पर्ने ।
३१	Fire Extinguisher	५०	५ थान	४५	केही स्थानिय तह, DEOC र सुरक्षा निकायमा रहेको यसको थप व्यवस्थापन गर्नु पर्ने ।
३२	फलामे गल	५०	१० थान	४०	केही स्थानिय तह, DEOC र सुरक्षा निकायमा रहेको यसको थप व्यवस्थापन गर्नु पर्ने ।
३३	बन्चरो	५०	५	४५	केही स्थानिय तह, DEOC र सुरक्षा निकायमा रहेको यसको थप व्यवस्थापन गर्नु पर्ने ।
३४	९ के.जि.ए.वि.सि.फायर एक्सिटिङ्गुईसर	१०	२ वटा	८	केही स्थानिय तह, DEOC र सुरक्षा निकायमा रहेको यसको थप व्यवस्थापन गर्नु पर्ने ।
३५	फायर प्रुफ सुट	२५	१२ वटा	१३	केही स्थानिय तह, DEOC र सुरक्षा निकायमा रहेको यसको थप व्यवस्थापन गर्नु पर्ने ।
३६	फायर हेलमेट	२५	२५ वटा		केही स्थानिय तह, DEOC र सुरक्षा निकायमा रहेको यसको थप व्यवस्थापन गर्नु पर्ने ।
३७	फायरप्रुफ पञ्जा	२५	२५ वटा		केही स्थानिय तह, DEOC र सुरक्षा निकायमा रहेको यसको थप व्यवस्थापन गर्नु पर्ने ।
३८	फायरप्रुफ बुट	२५	२५ वटा		केही स्थानिय तह, DEOC र सुरक्षा निकायमा रहेको यसको थप व्यवस्थापन गर्नु पर्ने ।
३९	स्विमिड ज्याकेट (निलो र रातो)	८०	५० वटा	३०	केही स्थानिय तह, DEOC र सुरक्षा निकायमा रहेको यसको थप व्यवस्थापन गर्नु पर्ने ।
४०	रबरबोट	१०	६ वटा	४	केही स्थानिय तह, DEOC र सुरक्षा

					निकायमा रहेको यसको थप व्यवस्थापन गर्नु पर्ने ।
४१	पिक	५०	२० वटा	३०	केही स्थानिय तह, DEOC र सुरक्षा निकायमा रहेको यसको थप व्यवस्थापन गर्नु पर्ने ।
४२	सवारी साधन	१५	१५	०	केही स्थानिय तह, DEOC र सुरक्षा निकायमा रहेको यसको थप व्यवस्थापन गर्नु पर्ने ।

९. प्रत्येक वडाले तयारी अवस्थामा राख्नु पर्ने अति आवश्यक खोज तथा उद्धार/राहत सामग्रीहरूको विवरण

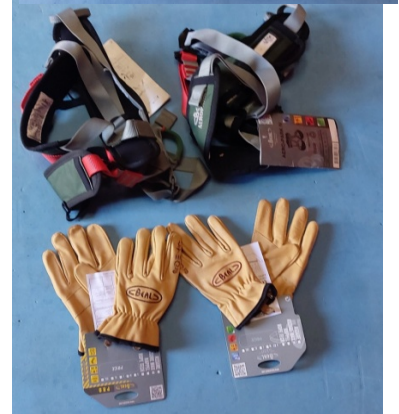
सि.नं.	खोज तथा उद्धार सामग्री	जम्मा	कैफियत
१	सब्वल	८ वटा	
२	बेल्चा	७ वटा	
३	लाईफ ज्याकेट	५ वटा	
४	प्राथमिक उपचार बक्स	५ वटा	प्रत्येक टोलमा राख्नु पर्ने ।
५	हाते माईक	१ थान	
६	छिना	४ वटा	
७	फायर ज्याकेट	२ वटा	
८	हेल्मेट	५ वटा	
९	फरुवा	५ वटा	
१०	स्टेचर	३ वटा	प्रत्येक टोलमा राख्नु पर्ने ।
११	गैठी	५ वटा	
१२	डोरी	३ वटा	
१३	वाल्टिन	५ वटा	
१४	घन	५ वटा	
१५	टेन्ट	५ वटा	
१६	सिटी	५ वटा	
१७	रेनकोट	५ वटा	
१८	राहत सामग्री नन फुड आइटम	५० सेट	आवश्यकतानुसार
१९	मेगा फोन	१ थान	
२०	हँसिया	५ वटा	
२१	Fire Extinguisher	१ थान	
२२	फलामे गल	५ थान	
२३	बन्चरो	५ थान	
२४	फायर हेल्मेट	५ वटा	
२५	फायरप्रफ पञ्जा	५ जोर	
२६	फायरप्रफ बुट	५ जोर	
२७	फायर बल्याडकेट	५ वटा	
२८	गगल सेफ्टी	५ वटा	
२९	आल्मूनियम भन्याड	२ वटा	
३०	हेट लाईट/इमरजेन्सी लाईट	५ वटा	
३१	म्याक्सेस	५ वटा	
३२	आरा ठूलो गेल काट्ने	१ वटा	
३३	आरा सानो	५ वटा	
३४	वायर कटर	५ वटा	

१०. जिल्ला आपतकालीन कार्य संचालन केन्द्र (DEOC) मा रहेका सामग्रीहरूको विवरण



११. जिल्लामा विपद उद्धार सामग्रीहरूको उपलब्धता

सशस्त्र प्रहरी बल, नेपाल नं. ४५ गुल्मीमा रहेका उद्धार सामग्रीहरूको विवरण



बाढी पूर्वसूचनाका लागि जल तथा मौसम विभागको सम्पर्क नम्बर

निकायहरु	सम्पर्क नं.	इमेल ठेगाना	वेवसाइट	बाढी पूर्वानुमान टोल फ्रि नं.
जल तथा मौसम विभाग	०१४४८६८६९	info@mfd.gov.np	www.hydrology.gov.np	११५५, ३२९००,११४९
DEOC, Mugu	9868303981 (Top Bahadur Thapa)			100,1114
LEOC, Khatyad RM	9848338758	khatyadldmc79@gmail.com		
LEOC, Soru RM	9848317771	shahibinod55@gmai.com		
LEOC, Chhayanath Rara	9858322754	jillasingsawat8@gmail.com		
LEOC, Mugum Karmarong RM				



नेपाल सरकार
गृह मन्त्रालय

प्रारम्भिकद्रुतलेखाजोखाफाराम(Initial Rapid Assessment, IRA)

१. घटनास्थलको जानकारी

प्रदेशकोनाम :	जिल्लाको नाम:	गाउँ/नगरपालिकाको नाम:
वडा नम्बर :	सूचना संकलन मिति (गते/महिना/साल) :	

२. घटनास्थलको वस्तुस्थिति

विपद्को प्रकार	घटना घटेको मिति	घटना घटेको समय

मृतक	बेपत्ता	घाइते	विस्थापित (अनुमानित घरधुरी संख्या) :	प्रभावित (अनुमानित घरधुरी संख्या) :
महिला संख्या :	महिला संख्या :	महिला संख्या :		
पुरुष संख्या :	पुरुष संख्या :	पुरुष संख्या :		
वालवालिका संख्या :	वालवालिका संख्या :	वालवालिका संख्या :		
अन्य संख्या :	अन्य संख्या :	अन्य संख्या :		
जम्मा :	जम्मा :	जम्मा :		

विस्थापितहरु हाल बसिरहेको ठाउँ/संरचना	<input type="checkbox"/> विद्यालय: संख्या	
	<input type="checkbox"/> सार्वजनिक भवन संख्या	
	<input type="checkbox"/> सडक छेउ संख्या	
	<input type="checkbox"/> वन क्षेत्र: संख्या	

	<input type="checkbox"/> अन्य (उल्लेख गर्ने)संख्या	
--	--	--

अहिले प्रभावितस्थानसम्मआवत- जावतको अवस्था	<input type="checkbox"/> ठिक छ <input type="checkbox"/> कठिन छ <input type="checkbox"/> वन्द छ	सवारी साधन/यातायात सेवा	<input type="checkbox"/> अवरुद्धभएको <input type="checkbox"/> अवरुद्धनभएको
---	--	-------------------------	---

संचारको अवस्था	<input type="checkbox"/> अवरुद्ध भएको <input type="checkbox"/> अवरुद्ध नभएको
विद्युत	<input type="checkbox"/> अवरुद्ध भएको <input type="checkbox"/> अवरुद्ध नभएको
संचित खाद्य सामग्री	<input type="checkbox"/> क्षतिभएको (घरघुरी संख्या) <input type="checkbox"/> क्षतिनभएको (घरघुरी संख्या)
स्वास्थ्य सेवा	<input type="checkbox"/> सञ्चालनमा भएको (संख्या) <input type="checkbox"/> सञ्चालनमा नभएको (संख्या.....) तत्काल उपचारका लागि स्थानान्तरण गर्नुपर्ने भएमा, संख्या:
संचालनमा भएमा स्वास्थ्य सेवामा अत्यावश्यक प्राथमिक उपचारको लागि आवश्यक औषधी	<input type="checkbox"/> उपलब्ध छ <input type="checkbox"/> उपलब्ध छैन
बिद्यालय	<input type="checkbox"/> सञ्चालनमा भएको (संख्या) <input type="checkbox"/> सञ्चालनमा नभएको (संख्या) प्रभावित विद्यार्थीहरुको संख्या
खानेपानीको आपूर्ती	<input type="checkbox"/> सुचारु (अवरुद्ध नभएको) (संख्या: ...) <input type="checkbox"/> अवरुद्ध भएको (संख्या: ...) प्रभावित घरघुरी संख्या: ...
भौतिक संरचना	
निजी घर	<input type="checkbox"/> पूर्ण क्षति (संख्या) <input type="checkbox"/> आंशिक क्षति (संख्या)
सरकारी कार्यालय / भवन	<input type="checkbox"/> पूर्ण क्षति (संख्या) <input type="checkbox"/> आंशिक क्षति (संख्या)
कृषि बालीको क्षति	<input type="checkbox"/> क्षति (अनुमानित क्षेत्रफल (विघा / रोपनी)
पशु क्षति	<input type="checkbox"/> (अनुमानित संख्या.....)

अन्य क्षति	<input type="checkbox"/> पूर्ण क्षति (संख्या)
	<input type="checkbox"/> आंशिक क्षति (संख्या)

फोहोर मैला व्यवस्थापनको अवस्था कस्तो छ ?	<input type="checkbox"/> सामान्य छ <input type="checkbox"/> महामारीको संभावना छ
शौचालयको व्यवस्था छ ?	<input type="checkbox"/> सामान्य <input type="checkbox"/> थप व्यवस्था गर्नुपर्छ (घरघुरी संख्या)

विशेष आवश्यकता (Special Requirement) भएका प्रभावितहरूको अनुमानित संख्या	
गर्भवती तथा सुत्केरी महिलाहरूको लागि आवश्यक सामग्रीहरू (डिगनिटीकिट आवश्यक)	<input type="checkbox"/> आवश्यक भएको <input type="checkbox"/> आवश्यक नभएको आवश्यक भए अनुमानित संख्या.....
५ वर्षसम्मका बालबालिकाको लागि आवश्यक पौष्टिक आहारा तथा सामग्रीहरू	<input type="checkbox"/> आवश्यक भएको <input type="checkbox"/> आवश्यक नभएको आवश्यक भए अनुमानित संख्या.....
५ वर्ष भन्दा माथिका बालबालिकाको लागि आवश्यक सामग्रीहरू - (जस्तै शैक्षिक तथा बालमैत्री स्थल (Child friendly space))	<input type="checkbox"/> आवश्यक भएको <input type="checkbox"/> आवश्यक नभएको आवश्यक भए अनुमानित संख्या.....
ज्येष्ठ नागरिकहरूका लागि आवश्यक सहयोग	<input type="checkbox"/> आवश्यक भएको <input type="checkbox"/> आवश्यक नभएको आवश्यक भए अनुमानित संख्या.....
अपांगता भएकाहरूका लागि आवश्यक सहयोग	<input type="checkbox"/> आवश्यक भएको <input type="checkbox"/> आवश्यक नभएको आवश्यक भए अनुमानित संख्या.....
असहाय/विरामीको संख्या	
मौसमको वर्तमान अवस्था कस्तो छ ?	<input type="checkbox"/> सामान्य <input type="checkbox"/> प्रतिकूल

३. हालसम्म भएको राहत वितरणको अवस्था

राहत वितरण गर्ने तह/संघ-संस्था/निकायको नाम :	
राहत वितरण गरिएका सामग्रीहरूको नाम र परिमाण (पाल,	

त्रिपाल, चामल, कपडा, भाडाकुडा आदि)	
नगद/राहत वितरण गर्ने तह/संघ-संस्था/निकायको नाम :	
राहत (नगद/राहत सामग्री) पाउने परिवार संख्या :	
राहत (नगद/राहत सामग्री) नपाएका प्रभावित परिवार संख्या :	

४. तत्काल गर्नुपर्ने

स्थानान्तरण गर्न	<input type="checkbox"/> आवश्यकपर्ने संख्या <input type="checkbox"/> आवश्यकनपर्ने	
आवश्यक पर्ने खाद्यान्नतथा गैर खाद्यान्न सामग्री	<input type="checkbox"/> टेन्ट संख्या..... <input type="checkbox"/> त्रिपाल संख्या..... <input type="checkbox"/> म्याट्रिक्स संख्या..... <input type="checkbox"/> कम्बलसंख्या..... <input type="checkbox"/> कपडा संख्या..... <input type="checkbox"/> भाडाकुँडा संख्या..... <input type="checkbox"/> तयारी खाना (दालमोठ, चिउरा, भुजा, चाउचाउ, विस्कट कतिजना)	<input type="checkbox"/> खाद्यान्न(दाल, चामल, नून, तेल) परिमाण.....कति जना <input type="checkbox"/> पिउने पानी..... <input type="checkbox"/> अन्य.....
प्रभावित क्षेत्रमाकुनै अवाञ्छित गतिविधि(लैङ्गिक हंसा, यौन हिंसा, चोरी, लुटपाट)	<input type="checkbox"/> भएको <input type="checkbox"/> नभएको <input type="checkbox"/> भए प्रभावित व्यक्तिको अनुमानित संख्या	
राहतका लागि नगद सहयोग गर्न सकिने अवस्था छ छैन	<input type="checkbox"/> छ <input type="checkbox"/> छैन	

५. घटनाको सूचना संकलन कार्यमा खटिएकाको विवरण

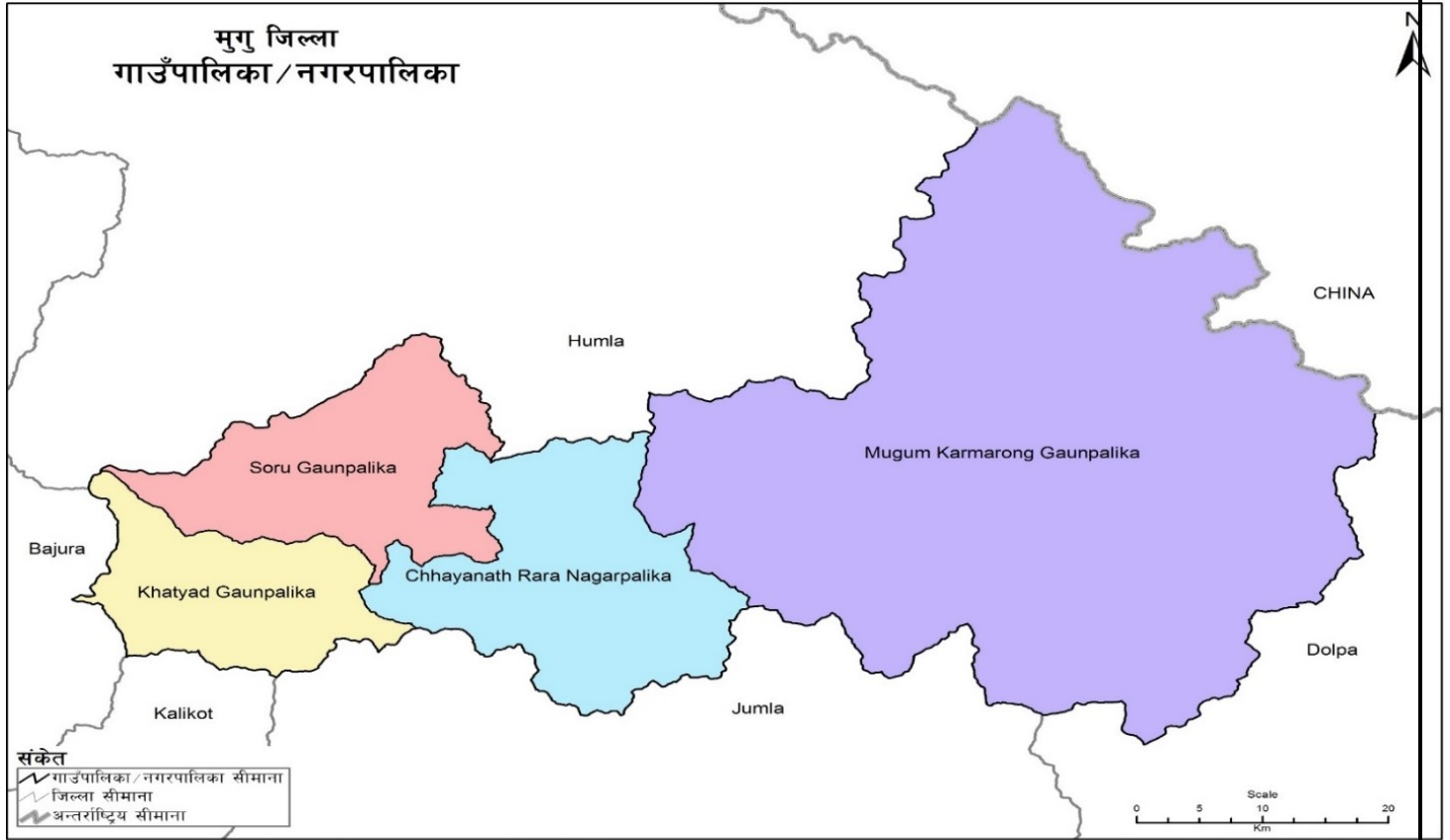
क्र.सं.	नाम, थर :	पद /संस्था :	सम्पर्क नम्बर :	टोलि नेताको नाम:	सूचना संकलन गरेको समयावधि (मिति र समय)	हस्ताक्षर
१.						

२.						
३.						

६. फारम भर्दा ध्यान दिनुपर्ने कुराहरु

१. एउटा घटना/वडाको लागि एउटालेखाजोखाफारमको प्रयोगगरिने छ ।
२. विपद् भएको २४ घण्टा भित्रगाउँतथा नगरपालिका, नेपालप्रहरीतथा स्थानीय रेडक्रसका प्रतिनिधि रहेको (लेखाजोखा) टोलीलेफारम भर्नुपर्ने छ ।
३. टोलीले प्रभावित क्षेत्रको अवलोकन गरी सकेसम्म प्राथमिक सूचना संकलन गर्नुपर्ने छ । द्वितीय सूचनाका लागिघटनाका जानकारसंग अन्तरवार्ता लिइ सूचना संकलन गर्नुपर्ने छ ।
४. प्राप्त सूचनामा द्विविधा भएमा टोलीले छलफल गरीअवस्थाका आधारमाअनुमानित विवरण फारममाभर्नुपर्ने छ।
५. माथि उल्लिखित विकल्प बाहेक अन्य कुरा भर्नुपर्ने भए टोलीले भर्न सक्ने छ

११. मुगु जिल्लाको नक्सा



स्रोत: स्वतन्त्र नक्सा (स्केल १:२५०००/१:५००००), नापी विभाग र जनगणना २०६८, केन्द्रिय तथ्यांक विभाग
तयार पार्ने: गाउँपालिका, नगरपालिका तथा विशेष, संरक्षित वा स्वायत्त क्षेत्रको संख्या तथा सीमाना निर्धारण आयोग

Projection System: MUTM, Spheroid - Everest 1830
LLRC, 2016