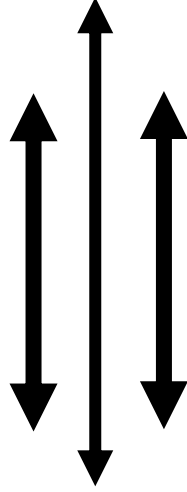
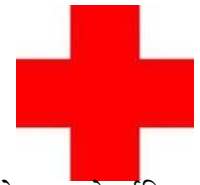


मनसुन, आगलागी, चट्याड, महामारी, आँधी प्रतिकार्य कार्ययोजना, २०८०



नेपाल जिल्ला विपद् व्यवस्थापन समिति, मुगु



रेडक्रस सोसाईटि, मुगु

ग्रामिण सामुदायिक बिकास केन्द्र (RCDC)

२०८०, वैशाख



बिषय सुची

१. पृष्ठभूमि	2
२. मुगु जिल्लाको परिचय :	3
२.१ भौगोलिक अवस्थिति, सिमाना तथा राजनीतिक प्रशासनिक विभाजन	3
२.२ भू-क्षेत्र र जमिनको बर्गीकरण	3
३. मनसुन पूर्व तयारी कार्ययोजना २०८०/०८१	3
४. बाढी विपद् प्रतिकार्य तालिका २०८०/०८१	12
५.१ नगरपालिका तथा गाउँपालिका स्तरीय प्रकोप र जोखिमको स्तर.....	16
५.१.१ प्रकोपको जोडागत स्तरीकरण	16
५.१.२ प्रकोपको वडागत जोडागत स्तरीकरण	16
५.१.३. प्रकोपको प्रकृति, स्तर तथा संकाटाभिमुख समुदायहरु	17
५.२ सोरु गाउँपालिका, मुगु.....	21
५.२.१ प्रकोपको जोडागत स्तरीकरण	21
५.२.२ वडा अनुसार प्रकोपको जोडागत स्तरीकरण	21
५.२.३ समुदायस्तर विपद् जोखिम आँकलन तथा नक्शाङ्कन.....	22
५.३ खत्याड गाउँपालिका, मुगु.....	24
५.३.२ वडा अनुसार प्रकोपको जोडागत स्तरीकरण.....	25
५.३.२ समुदायस्तर विपद् जोखिम आँकलन तथा नक्शाङ्कन :	26
५.४ मुगुम् कार्मारोड गाउँपालिका, मुगु	28
५.३.१ प्रकोपको जोडागत स्तरीकरण	28
५.३.२. वडाहरुको संकाटासन्नताको अवस्था स्तरीकरण.....	29
५.३.३. प्रकोपको प्रकृति,संकाटाभिमुखा रहेका समुदायहरु.....	30
६. तहगत भूमिका तथा जिम्मेवारी	32
७. मुगु जिल्लाका मुख्य नदीनालाहरु प्रभावित हुनसक्ने स्थानहरु र आश्रय स्थलहरु.....	34
८. साभेदारहरुको क्षमता, सहयोगको आकलन तथा योजना.....	35
९. प्रत्येक वडाले तयारी अवस्थामा राख्नु पर्ने अति आवश्यकखोज तथा उद्धार/राहत सामग्रीहरुको विवरण	38
११. मुगु जिल्लाको नक्सा.....	46

१. पृष्ठभूमि

नेपालको विपद् जोखिम न्यूनीकरण तथा व्यवस्थापन ऐन, २०७४ अनुसार विपद् भन्नाले कुनै स्थानमा आपतकालिन अवस्था सृजना भई जन वा धनको क्षतिको साथै जीवनयापन र वातावरणमा प्रतिकूल असर पार्ने प्राकृतिक वा गैर प्राकृतिक विपद् सम्झनुपर्छ । जसमा प्राकृतिक विपद् भन्नाले हिमपात, असिना, हिमपहिरो, हिमताल विस्फोटन, अतिवृष्टि, अनावृष्टि, बाढी, पहिरो तथा भूस्खलन, डुवान, खडेरी, आधी, हुरी वतास, शितलहर, तातो हावाको लहर लु, चट्याङ्ग, भुकम्प, ज्वालामुखी विस्फोट, उढेलो वा यस्तै अन्य प्राकृतिक विपद् बाट उत्पन्न जुन सुकै विपद्लाई सम्झनुपर्दछ त्यसैगरी गैर-प्राकृतिक विपद् भन्नाले महामारी, अनिकाल, उढेलो, कीट वा सूक्ष्म जीवाणु आतंक, पशु तथा चराचुरुङ्गीमा हुने फूल, प्यान्डामिक फूल, सर्पदंश, जनावर आतंक, खानी, हवाई, सडक, जल वा औद्योगिक दुर्घटना, आगलागी, विषाक्त ग्यास, रसायन वा विकिरण चुहावट, ग्यास विष्फोटन, विषाक्त खाद्य सेवन, वातावरणीय प्रदूषण, वन विनाश वा भौतिक संरचनाको क्षति तथा प्रकोप उदार कार्यमा हुने दुर्घटना वा यस्तै अन्य गैर प्राकृतिक विपद्बाट उत्पन्न विपद् सम्झनुपर्दछ ।

विकासशील तथा विकासोन्मुख राष्ट्रहरूमा विपद्बाट हुने क्षति विकसित राष्ट्रहरूको तुलनामा धेरै छ । त्यसको मुख्य कारणहरू मध्ये विपद् जोखिम न्यूनीकरण गर्ने क्षमता तथा संयन्त्र कमजोर हुनु पनि एक हो । त्यसै कुरालाई मनन गरी विद्यमान साधन स्रोतको पहिचान तथा परिचालन गर्दै विपद् जोखिम न्यूनीकरण गर्न र संभावित जनधनको क्षतिलाई रोक्न वा घटाउन सबै सरोकारवालाहरूको संयुक्त प्रयास हुनु आवश्यक छ । यसै सन्दर्भ तथा पृष्ठभूमिमा यो योजना तयार भएको छ ।

प्रत्येक वर्ष आउने मनसुनी प्रकोप, आगलागी जस्ता घटना यस जिल्लामा घटिरहेका छन् । उल्लेखित प्रकोपहरूलाई ध्यानमा राखि यो पूर्व तयारी योजना सरकारवालाहरू संगको सहकार्यमा तयार गरि लागु गरिएको छ । सबै सरोकारवाला पक्षहरूले यस बमोजिमको पूर्व तयारी गर्नको निम्ति अनुरोध समेत गरिन्छ ।

२. मुगु जिल्लाको परिचय :

२.१ भौगोलिक अवस्थिति, सिमाना तथा राजनीतिक प्रशासनिक विभाजन :

जनसंख्या

मुगु जिल्ला कर्णाली प्रदेश अन्तर्गत पर्दछ । यस जिल्लाको जिल्ला सदरमुकाम गमगढी हो । यस जिल्लामा साविकका २४ वटा गा.वि.स. हरुलाई हाल राजनैतिक, प्रशासनिक, तथा विकासको दृष्टिकोणबाट १ नगरपालिका र ३ गाउँपालिका गरी ४ स्थानीय तहमा विभाजन गरिएको छ । यस जिल्लाको सिमाना अन्य ५ वटा जिल्लाहरू र छिमेकी मुलुक चीन संग जोडिएको छ । यस जिल्लाको उत्तरमा हुम्ला जिल्ला र चीनको स्वशासित क्षेत्र तिब्बत, दक्षिणमा जुम्ला र कालिकोट जिल्ला, पूर्वमा डोल्पा जिल्ला र पश्चिममा वाजुरा जिल्ला पर्दछन् ।

२.२ भू-क्षेत्र र जमिनको बर्गीकरण

यो जिल्ला समुद्री सतहबाट १२०१ मिटर देखि ६७१७ मिटर उचाई सम्मको भू-भागमा रहेको छ । यस जिल्लाको कुल क्षेत्रफल ३५३५ वर्ग किलोमीटर छ । कुल भू-क्षेत्र मध्ये खेतियोग्य भूमी १६१३५ हेक्टर, नांगो डांडा १०२०८८ हेक्टर, चरन ७९७५७ हेक्टर, भाडी वुट्यान १५५२ हेक्टर, हिउले ढाकेको १४८९४ हेक्टर, वन ९४६४१.५ हेक्टर र नदी, ताल तथा पोखरी ले १२४१ हेक्टर ओगटेको छ ।

३. मनसुन पूर्व तयारी कार्ययोजना, २०८०

मुगुजिल्लामा धेरै प्रकारका प्रकोपहरु भएता पनि प्राथमिकिकरणको आधारमा पहिलो नम्बरको प्रकोप बाढी भएको हुनाले मनसुनको समयमा बाढीको प्रकोपबाट हुनसक्ने जनधनको क्षतिलाई न्यूनीकरण गर्न विपद् व्यवस्थापनमा कार्य गर्ने सबै सरकारी तथा गैह्र सरकारी निकायहरुले मनसुन पुर्वतयारी कार्य योजना बनाई तयारी अवस्थामारहन आवश्यक देखिएकाले यो मनसुन पुर्वतयारी कार्ययोजना २०८० तयार गरिएको छ ।

सिन.	क्रियाकलाप	जिम्मेवारी	सहयोगी निकाय	समस सिमा	कैफियत
१	बाढी, पहिरो तथा डुवानको जेखिममा रहको बस्तीहरुको पहिचान गरि पुर्व सुचना दिने र समुदायमा रहको संचार माध्यमबाट प्रचार प्रसार गर्ने	- जिल्ला विपद् व्यवस्थापन समिति - सबै स्थानीय तहहरु	स्थानीय तहहरु, सुरक्षा निकायहरु	मनसुन शुरु हुनु पुर्व समय देखि निरन्तर	
२	बर्षा र बाढी सुचनाको लागि बाढी तथा बर्षामापन केन्द्रका सम्पर्क व्यक्तिहरु, प्रभावित समुदायलाई सुचना गर्न सम्पर्क व्यक्ति, रेडियो एफ एम, जिल्ला समन्वय समिति, स्थानीय तह, सुरक्षा निकायहरु, रेडकस EOCसम्पर्क न संकलन वा अद्यावधिक गर्ने	जिल्ला विपद् व्यवस्थापन समिति DEOC, LEOC	- स्थानीय तहहरु, सुरक्षानिकायहरु जिल्ला वा स्थानीय आपत्कालीन कार्यसंचालन केन्द्र - नेपाल रेडकस सोसाईटी - अन्य संघसस्थाहरु	मनसुन शुरु हुनु पुर्व समय देखि निरन्तर	
३	खोज तथा उद्धार सामाग्री सहित खोज तथा उद्धार योजना तयारी गर्ने,	खोज तथा उद्धारमा संलग्न निकायहरु सडक डिभिजन कार्यलय, सुरक्षा निकायहरु	- सुरक्षा निकायहरु - निर्माण व्यवसायी संघ, एम्बुलेन्ससंचालन संघ - सडक डिभिजन कार्यलय, जि.स.स,स्थानीय तह मार्फत भारीउपकरणहरुडोजर,एक्साभेटर, (ट्रिपर,ट्रक)	जेठको पहिलो हप्ता	
४	बाढी सम्बन्धी कृतिम घटना अभ्यास गर्ने	- जिल्ला विपद् व्यवस्थापन समिति - सबै स्थानीय तहहरु	- जिल्ला वा स्थानीय आपत्कालीकार्यसंचालन केन्द्र - नेपाल रेडकस सोसाईटी	जेठको पहिलो हप्ता	

सिन.	क्रियाकलाप	जिम्मेवारी	सहयोगी निकाय	समस सिमा	कैफियत
			- अन्य संघसस्थाहरु		
५	जिल्ला आपतकालिन कार्यसंचालन केन्द्रलाई तयारी अवस्थामा राख्ने	-जिल्ला आपतकालिन कार्यसंचालन - केन्द्र, जिल्ला विपद् व्यवस्थापन समिति	- राष्ट्रिय आपतकालिन कार्य संचालन केन्द्र - नेपाल रेडक्रस सोसाईटी	निरन्तर	

६	स्थानीय आपतकालिन कार्यसंचालन केन्द्रलाई तयारी अवस्थामा राख्ने	जिल्ला विपद् व्यवस्थापन समिति, स्थानीय तहहरु	जिल्ला आपतकालिन कार्य संचालन केन्द्र, नेपाल रेडक्रस सोसाईटी	निरन्तर	
७	राहत सामग्रीहरुको उचित भण्डारण गर्ने र तथा जिल्ला भएको भण्डारण अनुगमन गरी अध्यावधिक गर्ने	जिल्ला आपतकालिन कार्यसंचालन केन्द्र, जिल्ला विपद् व्यवस्थापन समिति, स्थानीय तहहरु(LEOC)	नेपाल रेडक्रस सोसाईटी	जेठको पहिलो हप्ता	
८	जिल्ला विपद् व्यवस्थापन राहत कोषमा न्यूनतमरकम राख्ने	जिल्ला विपद् व्यवस्थापन समिति	गृहमन्त्रालय	निरन्तर	
९	स्थानीय तहमा विपद् व्यवस्थापन कोषमा न्यूनतम रकम राख्ने	स्थानीय विपद् व्यवस्थापन समिति	स्थानीय तह	निरन्तर	
१०	सुरक्षा निकायहरुलाई तयारी अवस्थामा राख्ने	नेपाली सेना, शसस्त्र प्रहरीबल,नेपाल प्रहरी बल	गृहमन्त्रालय, जिल्ला विपद् व्यवस्थापन समिति	निरन्तर	
११	बाढी पूर्व सुचना प्रणालीलाई थप प्रभावकारी बनाउने	जल तथा मौषम विज्ञान विभाग, स्थानीय ईकाई कार्यलय, सुरक्षानिकायहरु	जल तथा मौषम विज्ञान विभाग, जलमापन,वर्षामापन केन्द्रहरु, सुरक्षा निकायहरु, DEOC	निरन्तर	
१२	विपद्को समयमा सुचना व्यवस्थापनमा समन्वय गर्ने र एकद्वार प्रणाली अपनाउने	जिल्ला विपद् व्यवस्थापन समिति	गृह मन्त्रालय जल तथा मौषम विज्ञान विभाग जलमापन केन्द्रहरु वर्षामापन केन्द्रहरु सुरक्षा निकायहरु NEOC, नेपाल रेडक्रस सोसाईटी, नेपाल पत्रकार महासंघ	मनसुनको समयमा	

१३	रेडियो सेट अपडेट गर्ने	जिल्ला विपद् व्यवस्थापन समिति	नेपाली सेना, शसस्त्र प्रहरी बल, नेपाल प्रहरी, DEOCनेपाल रेडकस सोसाईटी	सधै	
१४	स्थानीय स्वयमं सेवक परिचालन गर्ने	जिल्ला आपतकालिन कार्यसंचालन केन्द्र, जिल्ला विपद् व्यवस्थापन समिति, स्थानीय तहहरु(LEOC)	क्लष्टर निकायहरु, नेरेसो, जिल्ला स्थितसरकारी तथा गैह्र सरकारी संघसस्थाहरु	निरन्तर	
१५	घटना लगत्तै घटना पश्चात द्रुत सर्वेक्षण र सुचना संकलन गर्ने	जिल्ला आपतकालिन कार्यसंचालन केन्द्र, जिल्ला विपद् व्यवस्थापन	नेपाली सेना, शसस्त्र प्रहरी बल, नेपाल प्रहरी DEOC, नेपाल रेडकस सोसाईटी		
राहत, पुनस्थापना, पुर्नलाभ जिल्ला समन्वय समिति, सबै स्थानीय तहहरु					
१	सामुहिक एफ. एम लगायत स्थानीय मिडिया मार्फत मनसुन पुर्व तयारी प्रचार प्रसार अभियानसंचालन गर्ने	जिल्ला विपद् व्यवस्थापन समिति, जिल्ला समन्वय समिति र सबै स्थानीय तहहरु	स्थानीय विपद् व्यवस्थापन समिति, स्थानीय रेडकस, स्वयमंसेवक तथा उपशाखाहरु,समुदाय स्तरको तालिम प्राप्त स्वयमंसेवकहरु, सरकारी तथा गैह्रसरकारी संघसस्थाहरु	जेठको अन्तिम हप्ता देखि निरन्तर	
२	विपद् पछि क्षतिको लेखाजोखा गर्न, राहत वितरण गर्न	सबै स्थानीय तहहरु, जिल्ला समन्वय समिति, जिल्ला विपद् व्यवस्थापन समिति	स्थानीय विपद् व्यवस्थापन समिति, स्थानीय रेडकस स्वयमंसेवक तथा उपशाखाहरु,समुदायस्तरको तालिम प्राप्त स्वयमंसेवकहरु, सरकारी तथा गैह्रसरकारी संघसस्थाहरु	निरन्तर	
३	स्थानिय स्तरमा तालिम प्राप्त स्वयंसेवक पहिचान गरि तयारी तथा परिचालन गर्ने	सबै स्थानीय तहहरु	स्थानीय विपद् व्यवस्थापन समिति, स्थानीय रेडकस स्वयमंसेवक तथा उपशाखाहरु,समुदाय स्तरको तालिम प्राप्त स्वयमंसेवकहरु, सरकारी तथा गैह्रसरकारी संघसस्थाहरु	निरन्तर	
४	विपद् पूर्वानुमान गरी न्यूनतम बन्दोबस्तीका सामग्रीहरु व्यवस्थापन गर्ने	जिल्ला विपद् व्यवस्थापन समिति, जिल्ला समन्वय समिति र सबै स्थानीय तहहरु	स्थानीय विपद् व्यवस्थापन समिति, स्थानीय रेडकस स्वयमंसेवक तथा उपशाखाहरु,समुदाय स्तरको तालिम प्राप्त स्वयमंसेवकहरु, सरकारी तथा गैह्रसरकारी संघसस्थाहरु	जेठको दोश्रो हप्ता भित्र	

अस्थायी आवास तथा गैह्रखाद्य सामाग्री व्यवस्थापन : स्थानीय तह रनेपाल रेडकस सोसाईटी मुगु जिल्ला शाखा					
१	जिल्ला विपद् जोखिम क्षेत्रको पहिचान गर्ने	जिल्ला विपद् व्यवस्थापन समिति, जिल्ला समन्वय समिति र सबै स्थानीय तहहरू	सुरक्षा निकायहरू, स्थानीय तहहरू, नेपाल रेडकस सोसाईटी, जिल्लास्थित सरकारी तथा गैह्र सरकारी संघसस्थाहरू	जेठको पहिलो हप्ता भित्र	
२	अस्थायी आवास योजनाको लागि सुरक्षित स्थानहरूको पहिचान तथा अद्यावधिक गर्ने	जिल्ला विपद् व्यवस्थापन समिति, जिल्ला समन्वय समिति र सबै स्थानीय तहहरू	सबै स्थानीय तहहरू, जिल्ला प्रशासन कार्यलय, सुरक्षा निकायहरू, जिल्ला समन्वय समिति, नेपाल रेडकस, जिल्ला स्थित सरकारी तथा गैह्रसरकारीसंघसस्थाहरू	जेठको पहिलो हप्ता भित्र	
३	आपतकालिन अवस्थामा अस्थायी आवास निर्माणकालागि प्राविधिक सहयोग गर्ने	जिल्ला विपद् व्यवस्थापन समिति जिल्ला समन्वय समिति र सबै स्थानीय तहहरू, शहरी विकास तथा भवन डिभिजन कार्यलय	नेपाल रेडकस सोसाईटी, अस्थायी आवासका सबै सदस्यहरू	निरन्तर	
४	अस्पताल,विद्यालय,सुरक्षा निकाय तथा मानवीय आवश्यकताका सामाग्री भण्डारणका लागि क्याम्प व्यवस्थापन गर्ने	जिल्ला विपद् व्यवस्थापन समिति, जिल्ला समन्वय समिति र सबै स्थानीय तहहरू, शहरी विकास तथा भवन डिभिजन कार्यलय	नेपाल रेडकस सोसाईटी, अस्थायी आवासका सबै सदस्यहरू	जेठको पहिलो हप्ता	
५	तत्काल राहत वितरणमा लागि गैह्रखाद्य सामाग्री व्यवस्थापन गर्ने	जिल्ला विपद् व्यवस्थापन समिति, जिल्ला समन्वय समिति र सबै स्थानीय तहहरू	जिल्ला विपद् व्यवस्थापन समिति,नेपाल रेडकस र अन्य संघसस्थाहरू,सबै क्षेत्रगत सदस्यहरू	जेठको पहिलो हप्ता	
६	विपद् पुर्व तयारी प्रतिकार्य योजनाको कार्यान्वयन गर्ने	जिल्ला विपद् व्यवस्थापन समिति, जिल्ला समन्वय समिति र सबै स्थानीय तहहरू	जिल्ला विपद् व्यवस्थापन समिति, नेपाल रेडकस र अन्य संघसस्थाहरू सबै क्षेत्रगत सदस्यहरू	विपद् पश्चात	

७	अस्थायी आवास व्यवस्थापनका लागि सरोकारवाला निकायमा सहजीकरणमा सहयोग गर्ने	जिल्ला विपद् व्यवस्थापन समिति, जिल्ला समन्वय समिति र सबै स्थानीय तहहरु	स्थानीय विपद् व्यवस्थापन समिति, वन डिभिजन कार्यालय, स्थानीय रेडक्रस स्वयमसेवक तथा उपशाखाहरु, समुदायस्तरका तालिम प्राप्त स्वयमसेवकहरु, जिल्ला स्थित सरकारी तथा ग्रैहसरकारी संघसस्थाहरु	जेठको दोश्रो हप्ता	
---	---	--	---	--------------------	--

खानेपानी, स्वच्छता तथा सरसफाई डिभिजन कार्यलय, मुगु					
क्र.न	क्रियाकलाव	जिम्मेवारी	सहयोगी निकाय	समय	कैफियत
१	विपद्को समयमा सुरक्षित खानेपानीका लागि आवश्यक व्यवस्थापन गर्ने	खानेपानी तथा सरसफाई डिभिजन कार्यालय	स्थानीय तह WASH CC जिल्ला स्तरको WASH CC जिल्ला विपद् व्यवस्थापन समिति	नियमित	
२	आपत्कालीन अवस्थामा शौचालय निर्माणका लागि प्राविधिक सहयोग गर्ने (आवास व्यवस्थापनक्षेत्रसंग समन्वय गर्ने)	खानेपानी तथा सरसफाई डिभिजन कार्यालय	स्थानीय तह WASH CC, जिल्ला स्तरको WASH CC	विपद् पश्चात	
३	वैकल्पिक खानेपानीको श्रोतको पहिचान गर्ने	खानेपानी तथा सरसफाई डिभिजन कार्यालय	जिल्ला समन्वय समिति, स्थानीय तहहरु	जेठको पहिलो हप्ता	
४	अस्पताल, विद्यालय, सुरक्षा निकाय तथा मानविय आवास क्षेत्रमा WASH KITब्यवस्थागर्ने	खानेपानी तथा सरसफाई डिभिजन कार्यालय	WASH क्षेत्रगत सदस्यहरु, जिल्ला स्थित गैह्रसरकारी संघसस्थाहरु	जेठको पहिलो हप्ता	
५	WASH प्रतिकार्य योजना अनुरूप तयारी अवस्थामा रहनेगरी पूर्वतयारी बैठक बस्ने	खानेपानी तथा सरसफाई डिभिजन कार्यालय	WASH क्षेत्रगत समुहका सदस्यहरु	जेठको पहिलो हप्ता	
६	मनसुनको समयमा हुनसक्ने सम्भावित क्षती तथा प्रकोपका बारेमा सामुदायिक संचार माध्यमबाट प्रचार प्रसारको व्यवस्था मिलाउने	खानेपानी तथा सरसफाई डिभिजन कार्यालय	जिल्ला विपद् व्यवस्थापन समिति स्थानीय तहहरु	मनसुन शुरु हुनुभन्दा १ हप्ता पहिले	

शिक्षा विकास तथा समन्वय ईकाई सबै स्थानीय तहहरू					
क्र.स	क्रियाकलावहरू	जिम्मेवारी	सहयोगी निकायहरू	समय	कैफियत
१	विपद् वाट प्रभावित हुने सम्भावित विद्यालय र विद्यार्थीहरूको विवरण अद्यावधिक गर्ने ।	शिक्षा विकास तथा समन्वय ईकाई कार्यालय	स्थानीय तह	शैक्षिक सत्रको आरम्भमा	
२	संकटासन्न विद्यालयक शिक्षक एवम् वि. व्य. स.सदस्यको सम्पर्क अद्यावधिक गर्ने ।	शिक्षा विकास तथा समन्वय ईकाई कार्यालय र संघसस्थाहरू	स्थानीय तह	शैक्षिक सत्रको आरम्भमा	
३	मनसुनको समयमा बाढी प्रभावित हुन सक्ने विद्यालयहरूले LEOC / DEOCसंग नियमित सम्पर्कमा रहने	स्थानीय तह	स्थानीय आपतकालिन कार्य संचालन केन्द्र	मनसुनको समय भरि	
४	विद्यालयमा शिक्षक, विद्यार्थी र अभिभावकहरूलाई पुर्व सुचनाको अभिमुखिकरण र संकटासन्न क्षेत्रमा भएको विद्यालयका शिक्षक, विद्यार्थी र अभिभावकहरूलाई थप प्रकोप व्यवस्थापन र प्राथमिक उपचार तालिम दिनु पर्ने	शिक्षा विकास तथा समन्वय ईकाई कार्यालय र संघसस्थाहरू, स्थानीय तह शिक्षा विकास शाखा	स्थानीय तह नेपाल रेडक्रस सोसाईटी		

शिक्षा विकास तथा समन्वय ईकाई सबै स्थानीय तहहरू					
क्र.स	क्रियाकलावहरू	जिम्मेवारी	सहयोगी निकायहरू	समय	कैफियत
१	विपद् वाट प्रभावित हुने सम्भावित विद्यालय र विद्यार्थीहरूको विवरण अद्यावधिक गर्ने ।	शिक्षा विकास तथा समन्वय ईकाई कार्यालय	स्थानीय तह	शैक्षिक सत्रको आरम्भमा	
२	संकटासन्न विद्यालयक शिक्षक एवम् वि. व्य. स.सदस्यको सम्पर्क अद्यावधिक गर्ने ।	शिक्षा विकास तथा समन्वय ईकाई कार्यालय र संघसस्थाहरू	स्थानीय तह	शैक्षिक सत्रको आरम्भमा	
३	मनसुनको समयमा बाढी प्रभावित हुन सक्ने विद्यालयहरूले LEOC / DEOCसंग नियमित सम्पर्कमा रहने	स्थानीय तह	स्थानीय आपतकालिन कार्य संचालन केन्द्र	मनसुनको समय भरि	

४	विद्यालयमा शिक्षक, विद्यार्थी र अभिभावकहरुलाई पुर्व सुचनाको अभिमुखिकरण र संकटासन्न क्षेत्रमा भएको विद्यालयका शिक्षक, विद्यार्थी र अभिभावकहरुलाई थप प्रकोप व्यवस्थापन र प्राथमिक उपचार तालिम दिनु पर्ने	शिक्षा विकास तथा समन्जय ईकाई कार्यालय र संघसस्थाहरु, स्थानीय तह शिक्षा विकास शाखा	स्थानीय तह नेपाल रेडक्रस सोसाईटी		
---	--	---	----------------------------------	--	--

खाद्य सामग्री तथा कृषि : कृषि विकास कार्यालय, स्थानीय तहहरु					
१	खाद्य सामग्रीको मौज्दात विवरण अध्यावधिक गर्ने	स्थानीय तहहरु कृषि विकास कार्यालय	उद्योग बाणिज्य संघ,	जेठको पहिलो हप्ता	
२	विपद् समयका लागि स्टक राख्ने (कम्तीमा १ महिनाको लागि)	स्थानीय तहहरु, विश्व खाद्यकार्यक्रम	उद्योग बाणिज्य संघ	जेठको तेश्रो हप्ता	
३	आफ्नो मातहतमा रहेको सवारी साधन, कृषि प्राविधिकहरुलाई तयारी अवस्थामा राख्ने	जिल्ला प्रशासन कार्यालय र स्थानीय तहहरु	सबै स्थानीय तहहरु, उद्योग बाणिज्य संघ	निरन्तर	
४	मनसुनको समयमा हुनसक्ने सम्भावित क्षती तथा प्रकोपकाबारेमा सामुदायिक संचारमाध्यमबाट प्रचारप्रसारको व्यवस्था मिलाउने	जिल्ला समन्वय समिति र स्थानीय तहहरु	जिल्ला विपद् व्यवस्थापन समिति, जिल्ला स्थित सरकारी तथा गैह्र सरकारी संघसस्था		

पशु पंक्षि तथा चौपाया व्यवस्थापन : भेटेरीनरी अस्पताल तथा पशुसेवा केन्द्र					
सि. न	क्रियाकलाप	जिम्मेवारी	सहयोगी निकाय	समय	कैफियत
१	पशु पंक्षीबाट हुन सक्ने संक्रमण विरुद्ध खोप	भेटेरीनरी अस्पताल तथा पशुसेवा केन्द्र र स्थानीय तह	जिल्ला विपद् व्यवस्थापन समिति	नियमित	
२	पशु पंक्षीबाट हुन सक्ने संक्रमण रोग नियन्त्रण			नियमित	
३	वडै फूलू नियन्त्रण			नियमित	
४	मृत पशुपंक्षी व्यवस्थापन	भेटेरीनरी अस्पताल तथा पशुसेवा केन्द्र र स्थानीय तह	जिल्ला विपद् व्यवस्थापन समिति	विपद् पश्चात	
५	राहत वितरण	गा.पा. र न.पा.	जिल्ला विपद् व्यवस्थापन समिति	विपद् पश्चात	
६	जनशक्ति परिचालन	गा.पा. र न.पा.	जिल्ला विपद् व्यवस्थापन समिति	आवश्यकता अनुसार	



४. बाढी विपद् प्रतिकार्य तालिका २०८०

	प्रतिकार्य लागि गतिविधीहरु	जिम्मेवारी	न्यून प्रभाव	उच्च प्रभाव
० देखि १ दिन	विपद्बाट भएको प्रभावको प्रारम्भिक सूचना लिने	DEOC	✓	✓
	प्रारम्भिक उपचार, एम्बुलन्स सेवा परिचालन गर्ने गराउने	स्वास्थ्य सेवा कार्यलय मुगु,नेरेसो, स्थानीय	✓	✓
	जिल्ला विपद् व्यवस्थापन समितिको आकस्मिक बैठक बस्ने	जिल्ला, प्रमुख अधिकारी	✓	✓
	विपद्ग्रस्त क्षेत्रमा निरीक्षण कार्यहरू सुरु गर्ने समन्वय	DDMC/DEOC Cluster Lead/ Co-lead		✓
	मुर्षयुक्त क्षेत्रमा निरीक्षण कार्यहरू सुरु गर्ने बैठक बस्ने			✓
	जिल्ला आपतकालिन कार्यसंचालन केन्द्रलाई कार्यसंचालन कार्यविधि अनुसार स्थानीय तहको समन्वयमा विस्थापितहरू रहेको स्थानबारे जानकारी लिने सक्रिय बनाउने	स्थानीय तह, जिल्ला विपद् व्यवस्थापन समिति, जिल्ला आपतकालिन कार्यसंचालन केन्द्र	✓	✓
	प्रभावित क्षेत्रमा खोज तथा उद्धार कार्य गर्न टोली परिचालन गर्न स्वयंसेवक कार्यदल परिचालन खोज उद्धार तथा प्रारम्भिक उपचार	नेपाली सेना, नेपाल प्रहरी, शसस्त्र प्रहरी बल, ने.सा	✓	✓
	प्रारम्भिक द्रत लेखाजोखाका लागि टोली परिचालन स्थल मागबाट उद्धार गर्न नसाकेन प्रभावितहरूलाई हेलिकप्टर परिचालनका लागि प्रदेश वा संघिय सरकारलाई अनुरोध गर्ने।	जिल्ला विपद् व्यवस्थापन समिति, स्थानीय जिल्ला विपद् व्यवस्थापन समिति	✓	✓
	प्रभावित समुदायहरूलाई विपद् प्रतिकार्यका लागि भए गरेका प्रयासहरू तथा प्रारम्भिक उपचार, एम्बुलन्स सेवा परिचालन गर्ने गराउने	जिल्ला आपतकालिन कार्यसंचालन केन्द्र, स्वास्थ्य सेवा कार्यलय मुगु, नेरेसो, स्थानीय स्थानीय पत्रपत्रिका र एफएम रेडियो तह	✓	✓
	विस्थापितहरूलाई तयारी खाना, पानीको व्यवस्था गरी वितरण गर्ने	स्थानीय तह, जिल्ला विपद् व्यवस्थापन समिति, नेरेसो, अन्य संघसंस्थाहरू	✓	✓
विपद्ग्रस्त क्षेत्रमा निरीक्षण कार्यहरू सुरु गर्ने आश्रय स्थलको व्यवस्था मिलाउने	स्थानीय तह, जिल्ला विपद् व्यवस्थापन समिति, नेरेसो, अन्य संघसंस्थाहरू	✓	✓	
स्थानीय तहको समन्वयमा विस्थापितहरू रहेको स्थानबारे जानकारी लिने	स्थानीय तह, जिल्ला विपद् व्यवस्थापन समिति, जिल्ला आपतकालिन कार्यसंचालन केन्द्र (DEOC)	✓	✓	
प्रतिकार्यका लागि भए गरका कार्यहरूको अवस्था बारे NEOC, PEOC / LEOC मा जाहेरी गर्ने	जिल्ला आपतकालिन कार्यसंचालन केन्द्र (DEOC)	✓	✓	
प्रारम्भिक द्रत लेखाजोखाका लागि टोली परिचालन	जिल्ला विपद् व्यवस्थापन समिति, स्थानीय तह, जिल्ला आपतकालिन कार्यसंचालन केन्द्र (DEOC)	✓	✓	
मौषम सम्बन्धी सूचना नियमित प्रसारण गर्ने	जिल्ला आपतकालिन कार्यसंचालन केन्द्र (DEOC) जल तथा मौषम विज्ञान विभाग, जिल्ला आपतकालिन कार्यसंचालन केन्द्र, संचारमाध्यमहरू	✓	✓	
प्रभावित समुदायहरूलाई विपद् प्रतिकार्यका लागि भए गरेका प्रयासहरू तथा सार्वजनिक आवाहन विषयक सूचनाहरू प्रवाह गर्ने	स्थानीय पत्रपत्रिका र एफएम रेडियो	✓	✓	
सोहोत वितरण कार्यलाई समन्वय गरी एकद्वार प्रणाली मार्फत वितरणको प्रवन्ध	जिल्ला विपद् व्यवस्थापन समिति, स्थानीय तहहरू, क्लष्टर सदस्यहरू	✓	✓	
विस्थापितहरूलाई तयारी खाना, पानीको व्यवस्था गरी वितरण गर्ने	स्थानीय तह, जिल्ला विपद् व्यवस्थापन समिति, जिल्ला विपद् व्यवस्थापन समिति, स्थानीय तह, उद्योग बाणिज्य संघ	✓	✓	
विस्थापितहरूलाई तयारी खाना, पानीको व्यवस्था मिलाउने	स्थानीय तह, जिल्ला विपद् व्यवस्थापन समिति, जिल्ला आपतकालिन कार्यसंचालन केन्द्र (DEOC)	✓	✓	
प्रतिकार्यका लागि भए गरका कार्यहरूको अवस्था बारे NEOC, PEOC / LEOC मा जाहेरी गर्ने	जिल्ला आपतकालिन कार्यसंचालन केन्द्र (DEOC)	✓	✓	
प्रारम्भिक द्रत लेखाजोखा तथाक समायोजन गरी अनुमोदन गर्ने र लेखाजोखा	जिल्ला विपद् व्यवस्थापन समिति, जिल्ला आपतकालिन कार्यसंचालन केन्द्र (DEOC)	✓	✓	
मौषम सम्बन्धी सूचना नियमित प्रसारण गर्ने	जिल्ला आपतकालिन कार्यसंचालन केन्द्र (DEOC) जल तथा मौषम विज्ञान विभाग, स्थानीय तह, नेपाल रेडिकेस सोसाइटी, निजी क्षेत्र	✓	✓	
विस्थापित भएकाहरूलाई अस्थायी आश्रयस्थल निर्माण गर्ने	DEOC जल तथा मौषम विज्ञान विभाग, स्थानीय तह, नेपाल रेडिकेस सोसाइटी, निजी क्षेत्र	✓	✓	

दोस्रो दिन		सन्चारमाध्यमहरु		
	राहत वितरण कार्यलाई समन्वय गरी एकद्वार प्रणाली माफत वितरणको प्रवन्ध गर्ने	जिल्ला विपद् व्यवस्थापन समिति, स्थानीय तह, क्लष्टरहरु		✓
	विस्थापितहरुलाई तयारी खाना, पानीको थप व्यवस्था गर्ने	जिल्ला विपद् व्यवस्थापन समिति, स्थानीय तह, उद्योग वाणिज्य संघ	✓	✓
	विस्थापितहरुलाई गैह्रखाद्य सामग्री थप वितरण गर्ने		✓	✓
	प्रारम्भिक द्रुत लेखाजोखा तथ्यांक समायोजन गरी अनुमोदन गर्ने र लेखाजोखा समन्वयटोली (ACT) परिचालन लागि NEOC संग अनुरोध गर्ने	जिल्ला विपद् व्यवस्थापन समिति, जिल्ला आपतकालिन कार्यसंचालन केन्द्र	✓	✓
विस्थापित भएकाहरुलाई अस्थायी आश्रयस्थल निर्माण गर्ने	स्थानीय तह, नेपाल रेडक्रस सोसाईटी, निजी क्षेत्र	✓	✓	
तेस्रो दिन	मौषम सम्बन्धी सुचना नियमित प्रशासन गर्ने	जिल्ला आपतकालिन कार्यसंचालन केन्द्र (DEOC) जल तथा मौषम विज्ञान विभाग, सन्चारमाध्यमहरु	✓	✓
	शव व्यवस्थापन निर्देशिका बमोजिम मृत्यू भएका शवहरुको व्यवस्थापन, आर्थिक सहयोग उपलब्ध गराउने	जिल्ला विपद् व्यवस्थापन समिति		✓
	राहत वितरण कार्यलाई थप प्रभावकारी बनाई निरन्तरता दिने	जिल्ला विपद् व्यवस्थापन समिति र स्थानीय तहहरु	✓	✓
	अतिसंकटासन्न अवस्थामा रहेका समुदायहरुलाई विशेष निगरानी तथा आधारभुतस्वास्थ्य सेवा उपलब्ध गराउने	स्वास्थ्य सेवा कार्यालय, स्थानीय तह स्वास्थ्य शाखा		✓
	प्रभावित क्षेत्रमा हुन सक्ने महिला हिंसाका गतिविधिका सम्बन्धमा विशेष निगरानी राख्ने तथा बालबालिका, जेष्ठ नागरिक, अपाङ्गता भएका व्यक्तिहरुलाई विशेष संरक्षणको प्रवन्ध मिलाउने	स्थानीय तह महिला तथा बालबालिका शाखा, जिल्ला बालकल्याण समिति जेष्ठ नागरिक तथा अपाङ्गताभएका व्यक्तिहरुका लागि कार्य गर्ने निकायहरु		✓
	खाद्य तथा गैह्रखाद्य सामग्रीहरु, सुक्ष्म पोषण तथा बाल भिटामिन लगायत पोषणयुक्त खाना वितरण गर्ने	स्थानीय तह, नेरेसो जिल्लाशाखा, स्वास्थ्य सेवा कार्यालय, अन्य सहयोगी निकायहरु		✓
	विषय क्षेत्रगत निकायहरुको बैठक बस्ने	सबै क्षेत्रगत नेतृत्व गर्ने निकायहरु		✓
	जिल्ला विपद् व्यवस्थापन समितिको बैठक बस्ने	प्रमुख जिल्ला अधिकारी		✓
प्रतिकार्यका लागिभए गरेका कार्यहरुको अवस्था बारेमा NEOC/PEOC मा जाहेरी गर्ने	जिल्ला आपतकालिन कार्यसंचालन केन्द्र	✓	✓	
दोस्रो दिन	मौषम सम्बन्धी सुचना नियमित प्रशासन गर्ने	जिल्ला आपतकालिन कार्यसंचालन केन्द्र (DEOC) जल तथा मौषम विज्ञान विभाग, सन्चारमाध्यमहरु	✓	✓
	राहत वितरण कार्यलाई थप प्रभावकारी बनाई निरन्तरता दिने	जिल्ला विपद् व्यवस्थापन समिति र स्थानीय तहहरु		✓

चौथो दिन	खानेपानी, सरसफाई र स्वच्छताका गतिविधिहरु संचालन गर्ने	खानेपानी तथा सरसफाई डि. कार्यालय स्थानीय तह		✓
	विपदबाट अवरुद्ध सडक संजाल मर्मत गरि तत्कालका लागि संचालनमा ल्याउने	स्थानीय तह, सडक डिभिजन कार्यालय		✓
	प्रभावित समुदायलाई नेपाल सरकारको स्वीकृत मापदण्ड बमोजिम नगद तथा अन्य आवश्यक सहयोग उपलब्ध गराउने	जिल्ला विपद् व्यवस्थापन समिति र स्थानीय तहहरु	✓	✓
	मरेका पशुका शवहरु संकलन तथा व्यवस्थापन गर्ने	स्थानीय तहहरु		✓
	विषय क्षेत्रगत निकायहरुको बैठक बस्ने	सबै क्षेत्रगत नेतृत्व गर्ने निकायहरु		✓
	जिल्ला विपद् व्यवस्थापन समितिको बैठक बस्ने	प्रमुख जिल्ला अधिकारी		✓
प्रतिकार्यका लागिभए गरेका कार्यहरुको अवस्था बारेमा NEOC/PEOCमा जाहेरी गर्ने	जिल्ला आपतकालिन कार्यसंचालन केन्द्र	✓	✓	
पाँचौ दिन	मौषम सम्बन्धी सुचना नियमित प्रशारण गर्ने	जिल्ला आपतकालिन कार्यसंचालन केन्द्र (DEOC), जल तथा मौषम विज्ञान विभाग, सन्चारमाध्यमहरु	✓	✓
	प्रभावितहरुको पहुचा सम्म राहत सहायता पुगे नपुगेको स्थानहरुमा थप राहत वितरणको व्यवस्थागर्ने	जिल्ला विपद् व्यवस्थापन समिति र स्थानीय तहहरु		✓
	अस्पताल, स्वास्थ्य केन्द्र, आन्तरिक रुपमा विस्थापितको शिविर,विद्यालय जस्ता आधारभुत क्षेत्रमा विद्युतिय सेवा उपब्ध गराउने	विद्युत प्राधिकरण कार्यालय		✓
	थप आवश्यक पर्ने राहतका लागि समन्वय गरी माग गर्ने	जिल्ला विपद् व्यवस्थापन समिति		✓
	विषय क्षेत्रगत निकायहरुको बैठक बस्ने	सबै क्षेत्रगत नेतृत्व गर्ने निकायहरु		✓
	जिल्ला विपद् व्यवस्थापन समितिको बैठक बस्ने	प्रमुख जिल्ला अधिकारी		✓
प्रतिकार्यका लागिभए गरेका कार्यहरुको अवस्था बारेमा NEOC/PEOCमा जाहेरीगर्ने	जिल्ला आपतकालिन कार्यसंचालन केन्द्र	✓	✓	
छैठौ दिन	मौषम सम्बन्धी सुचना नियमित प्रशारण गर्ने	जिल्ला आपतकालिन कार्यसंचालन केन्द्र (DEOC) जल तथा मौषम विज्ञान विभाग, सन्चारमाध्यमहरु	✓	✓
	थप आवश्यक पर्ने राहतका लागि समन्वय गरी माग गर्ने	जिल्ला विपद् व्यवस्थापन समिति		✓
	विषय क्षेत्रगत निकायहरुको बैठक बस्ने	सबै क्षेत्रगत नेतृत्व गर्ने निकायहरु		✓
	जिल्ला विपद् व्यवस्थापन समितिको बैठक बस्ने	प्रमुख जिल्ला अधिकारी		✓
प्रतिकार्यका लागि भए गरेका कार्यहरुको अवस्था बारेमा NEOC/PEOCमा जाहेरीगर्ने	जिल्ला आपतकालिन कार्यसंचालन केन्द्र	✓	✓	
मौषम सम्बन्धी सुचना नियमित प्रशारण गर्ने	जिल्ला आपतकालिन कार्यसंचालन केन्द्र (DEOC),जल तथा मौषम विज्ञान विभाग, सन्चारमाध्यमहरु	✓	✓	

सातौ दिन	विषय क्षेत्रगत निकायहरुको बैठक बस्ने	सबै क्षेत्रगत नेतृत्व गर्ने निकायहरु		✓
	थप आवश्यक पर्ने राहतका लागि समन्वय गरी माग गर्ने	जिल्ला विपद् व्यवस्थापन समिति		✓
	प्रभावित क्षेत्रमा खासगरी संकटासन्न समूहका लागि स्वच्छ र सुरक्षित वातावरणको प्रत्याभूती दिने विशेष गरी लैङ्गिक हिंसा नियन्त्रण गर्ने विषेश ध्यान दिने	स्थानीय तह ,महिला तथा बालबालिका शाखा		✓
	गैह्र खाद्य सामाग्री वितरण गर्ने	स्थानीय तह, नेरेसो	✓	✓
	जिल्ला विपद् व्यवस्थापन समितिको बैठक बस्ने	प्रमुख जिल्ला अधिकारी		✓
	मानवीय कार्यका लागि भएका प्रतिकार्य उद्धार कार्यको अनुगमन र प्रतिवेदनका तयार गर्ने	जिल्ला विपद् व्यवस्थापन समिति		✓
	प्रतिकार्यका लागिभए गरेका कार्यहरुको अवस्था बारेमा NEOC/PEOCमा जाहेरी गर्ने	जिल्ला आपतकालिन कार्यसंचालन केन्द्र	✓	✓
	आवश्यकताकोआधारमाविपद् लेखाजोखा मार्ग दर्शन २०७२ अनुसारथप लेखाजोखाऔजारहरुलाई सक्रिय बनाउने	जिल्ला विपद् व्यवस्थापन समिति क्लष्टर लिड र अन्यसदस्यहरु		✓
	प्रभावित परिवारहरुलाई दर्ता गर्ने,परिचय पत्र उपलब्ध गराउने र तथ्याङ्कको उचित प्रवन्ध र व्यवस्था गर्ने	स्थानीय तह, जिल्ला विपद् व्यवस्थापन समिति , DEOC,LEOC	✓	✓

५.१ नगरपालिका तथा गाउँपालिका स्तरीय प्रकोप र जोखिमको स्तर

५.१.१ प्रकोपको जोडागत स्तरीकरण

यस वर्षमा विपद प्रभावको जोखिम विश्लेषण गर्दा माहामारी प्रमुख विपदका रूपमा देखा परेको छ। कूल विपदको १७ प्रतिशत अनुपात ओगटेको छ। त्यसै गरि दोश्रो स्थानमा भेलवाडी रहेको छ। यसले कूल विपद अनुपातमा १० प्रतिशत मान हासिल गर्दछ भने क्रमश डोलढुंगा, चट्यांग, भुक्षय, भुकम्प लगाएत का प्राकृतिक तथा जैविक विपदहरू देखा परेका छन। प्राप्त तथ्याङ्कलाई विश्लेषण गर्दा यिन विपदहरूले यस वर्ष पनि जोखिम पुरयाउने पुर्वअनुमान गरिएको छ। किन की अधिकांश समुदायहरूले विगतको विपदबाट तंग्रीन पाईसकेका छैन। भौतिक संरचनाको पुन निर्माण, कृषि क्षेत्रका हैसियत सुधार एवम घरआवसको प्रवलिकारण भईसकेको छैन। जिविकोपार्जनका साधन श्रोतको पुर्नस्थापना तथा पुनलाभ पुर्णतय भईसकेको छन। तसर्थ यस वर्ष पनि प्राकृतिक प्रकोप भेलवाडीले थप संकाटाभिमुखता थप्ने आकाल गरिएको छ। यसबाट नगरपालिकाको करिब ४०% घरधुरीहरू जो खोला किनार, भिरालो पाखामा तथा तटीए क्षेत्रमा बसोबास गर्दछन त्यस्ता घरधुरीहरूलाई प्रत्यक्ष प्रभाव पार्नेछ। नगरपालिकाको प्रकोपको समग्र अवस्था देहाएको तालिकामा प्रस्तुत गरिएको छ।

प्रकोपहरू	माहामारी	वाढी	डोल ढुंगो	चट्याङ	भुक्षय	भुकम्प	जंगली जनावर आतंक	पहिरो	हिमपात	आगलागी	असिना	हावाहुरी
माहामारी		माहामारी	माहामारी	माहामारी	माहामारी	माहामारी	माहामारी	माहामारी	माहामारी	माहामारी	माहामारी	माहामारी
वाढी		वाढी	वाढी	वाढी	वाढी	वाढी	वाढी	वाढी	वाढी	वाढी	वाढी	वाढी
डोल ढुंगो			डोल ढुंगो	डोल ढुंगो	डोल ढुंगो	डोल ढुंगो	डोल ढुंगो	डोल ढुंगो	डोल ढुंगो	डोल ढुंगो	डोल ढुंगो	डोल ढुंगो
चट्याङ				चट्याङ	चट्याङ	चट्याङ	चट्याङ	चट्याङ	चट्याङ	चट्याङ	चट्याङ	चट्याङ
भुक्षय					भुक्षय	भुक्षय	भुक्षय	भुक्षय	भुक्षय	भुक्षय	भुक्षय	भुक्षय
भुकम्प						भुकम्प	भुकम्प	भुकम्प	भुकम्प	भुकम्प	भुकम्प	भुकम्प
जंगली जनावर आतंक							जंगली जनावर आतंक	जंगली जनावर आतंक	जंगली जनावर आतंक	जंगली जनावर आतंक	जंगली जनावर आतंक	जंगली जनावर आतंक
पहिरो							पहिरो	पहिरो	पहिरो	पहिरो	पहिरो	पहिरो
हिमपात									हिमपात	हिमपात	हिमपात	हिमपात
आगलागी										आगलागी	आगलागी	आगलागी
असिना												असिना
हावाहुरी												
जम्मा अंक	१२	११	१०	९	८	७	६	५	४	३	२	१
स्तर	१	२	३	४	५	६	७	८	९	१०	११	१२

५.१.२ प्रकोपको वडागत जोडागत स्तरीकरण

यस नगरपालिकामा विद्यमान वडाहरू मध्ये वडा नम्बर ६ अति जोखिममा देखिएको छ। भेलवाडी तथा पहिरा जस्ता विपदको समना गदै आईरहेको देखिन्छ। वडा नम्बर १३ खडेरी, भुक्षय तथा पहिरो जस्ता प्राकृतिक प्रकोपको उच्च जोखिमको अवस्थामा रहेकोछ। पर्यावरणी संरचनामा भएको विविधताले प्रकोपको संवेदनशिलतामा समेत विविधता देखा पारेकोछ। त्यसै गरि वडा नम्बर ३ माध्यम

स्तरको जोखिममा रहेको छ । समग्र नगरपालिकाको विपदस्तर तथा जोखिमको अवस्थालाई तलको जोडागत स्तरीकरणमा प्रस्तुत गरिएको छ ।

वडा	वडा														स्तर
	१	२	३	४	५	६	७	८	९	१०	११	१२	१३	१४	
१		१	३	१	१	६	१	८	१	१०	१	१२	१३	१४	सातौं
२			२	४	५	६	७	८	९	१०	११	११	१३	१४	चौधौं
३				३	३	६	३	३	३	३	३	३	१३	३	तेस्रो
४					५	६	४	८	४	१०	११	१२	१३	१४	एघारौं
५						६	५	८	५	१०	११	१२	१३	१४	नवौं
६							६	६	६	६	६	६	६	६	पहिलो
७								८	७	१०	११	१२	१३	१४	बाह्रौं
८									९	१०	८	१२	१३	१४	आठौं
९										१०	९	१२	१३	९	तेह्रौं
१०											१०	१२	१३	१४	छैटौं
११												१२	१३	१४	दशौं
१२													१३	१४	पाचौं
१३														१३	दशौं
१४															चौधौं
प्रप्तांक	६	१	१०	२	४	१३	१	५	२	७	३	८	११	९	६
स्तर	७	४	३	११	९	१	१२	८	१३	६	१०	५	२	१४	

५.१.३. प्रकोपको प्रकृति, स्तर तथा संकाटाभिमुख समुदायहरु

सर्धानिय निकायले प्रस्तुत गरेका तथ्याडकलाई मध्यनजर गरी सहभागितात्मक विधीबाट प्रकोप जोखिमको तुलनात्मक विश्लेषण गर्दा प्रकोपबाट प्रभावित हुने क्षेत्र तथा समुदायको संख्यामा बृद्धि भएको छ र प्रकोप जोखिम पनि बृहक्षेत्रिय आयममूलक भएको देखिन्छ। नगरपालिकाको प्रकोप जोखिम तथा संकाटाभिमुखाको श्रेणीमा रहेको समुदायको अवस्था तलको तालिकामा प्रस्तुत गरिएको छ ।

बस्ती / समुदाय	वाढी	पहिरो	आगलागि	हावाहुरी	भुकम्प	हिम्पात	असिना	ढोलढुंगो	भुक्षय	जंगली जनावार आतंक	माहामारी	चट्याड
जुकेना	४	४	२	३	२	१	३	१	३	१	१	१

खत्याडिकोट	४	४	२	३	२	१	३	१	३	१	१	१
छत्यालवाडा	१	१	४	३	२	१	३	१	२	१	१	१
घाट	३	३	१	४	२	१	३	१	२	२	१	१
गमगढी तल्लो बजार	१	१	४	४	२	१	३	१	२	१	१	१
ठिनी	३	१	३	४	२	१	३	१	२	१	१	१
माथिल्लो गमगढी बजार	१	१	३	४	२	१	३	१	१	१	१	१
चैन	१	१	१	२	२	१	२	१	१	१	१	२
तलितुम	३	२	२	३	२	३	३	१	२	१	१	१
फुली	४	५	२	३	२	३	३	३	२	३	१	२
निगाले	४	५	२	३	२	३	३	३	३	३	१	२
ईमा	३	४	४	४	२	१	३	३	३	१	१	१
हेर्निकाघ	२	४	१	४	२	४	३	३	३	२	१	१
सायखोला	२	४	४	३	२	४	३	२	३	२	१	२
तलिलतुम रावलवाडा	१	३	४	४	२	३	३	१	२	१	१	१
देउवाडा	१	३	१	२	२	४	३	१	२	१	१	१
माथि तुम	१	२	४	४	२	४	३	१	१	४	१	२
भामवाडा	३	२	४	३	२	१	३	१	१	१	१	१
सेतिवाडा	२	२	४	३	२	१	३	१	१	१	१	१
कालापान्त	१	३	४	२	२	२	३	२	२	२	१	३
खाम्बोटे	४	३	१	२	२	३	३	४	१	१	१	१
माथि ताल्चा	१	२	२	४	२	४	३	१	१	३	१	१
ढुम	१	३	४	४	२	२	३	१	२	१	१	१
काकीवाडा	१	२	४	३	२	२	३	१	१	१	१	१
नाउर	१	२	२	३	२	२	३	१	१	१	१	१
हुमालेख	१	३	१	४	२	३	३	२	२	१	१	१
तल्लो ताल्चा	१	१	२	४	२	४	३	१	१	१	१	१
सुपाकोट	१	२	२	३	२	२	२	१	१	१	१	१
तलवाले	५	३	१	५	२	१	३	५	२	१	१	१

माथि बालै	३	१	२	२	२	१	३	१	१	१	१	१
रन्जन बालै	१	१	१	५	२	४	१	१	१	१	१	३
लिउडी	१	५	४	५	२	५	४	१	३	३	१	५
भियालवाडा	४	४	१	१	२	१	२	१	३	१	१	१
छत्यालवाडा	५	५	१	१	२	१	२	१	४	१	१	१
केटिला	५	५	४	१	२	१	४	१	४	१	१	५
मन्दु	१	४	४	५	२	५	४	१	४	४	१	१
जुवान्ना	५	५	१	१	२	५	१	५	४	२	१	३
तलघुईर	१	३	१	२	२	२	२	२	२	१	१	१
माथि घुईरु	१	४	४	२	२	२	२	१	३	१	१	१
टोप्ला	१	१	१	१	२	२	२	१	१	२	१	१
पिना	१	१	१	१	२	२	२	१	१	२	१	१
सानीवाडा	१	१	१	१	२	२	२	१	१	२	१	१
ठिन्क्या	१	१	१	२	२	३	३	१	१	३	१	१
चुगा	१	१	१	२	२	३	३	१	१	३	१	१
ढोटु	१	१	१	२	२	३	३	१	१	३	१	१
टोप्ला विष्टवाडा	१	२	३	४	२	३	३	१	१	१	१	३
भयारी	१	४	१	३	२	४	३	१	३	३	१	२
मुर्मा	१	१	१	४	२	५	३	१	१	४	१	२
कोट	१	१	१	४	२	५	३	१	१	४	१	२
माङ्गघट	१	२	१	४	२	४	३	१	१	४	१	२
घटटलेख	१	१	३	४	२	३	३	१	१	३	१	३
डाँडाखेत	१	१	२	३	२	३	३	१	१	२	१	३
तल्लेख	१	१	२	३	२	३	३	१	१	२	१	३
ल्वार पोल्ना	१	१	२	३	२	३	३	१	१	२	१	३
चराप	१	२	४	४	२	३	३	१	२	१	१	१
गडापानी	१	३	३	३	२	३	३	२	३	१	१	२
जिएला	२	३	३	३	२	३	३	२	२	१	१	२

झाकोट	१	२	३	३	२	२	२	१	१	१	१	१
रयाडच्याकाटी	१	३	४	४	२	३	३	२	३	२	१	२
रोवा	१	२	४	४	२	२	२	२	३	२	१	२
तलि सालिम	१	४	२	४	२	२	२	३	३	१	१	२
माथि सालिम	१	४	२	४	२	२	२	३	३	१	१	२
लुवावान्ला	१	२	२	२	२	२	२	२	१	१	१	१
शोभा	१	१	४	४	२	५	३	१	१	४	१	३
फालथान	१	२	२	४	२	३	३	३	१	४	१	३
कम्फा	१	३	३	४	२	२	३	४	२	३	१	२
लुम्स	३	३	३	४	२	२	२	४	२	२	१	१
भटडांडी	१	४	४	४	२	१	२	२	३	१	१	२
वाल्चौर	१	२	४	४	२	१	२	२	२	२	१	२
भिताडा	१	२	४	४	२	१	२	२	२	२	१	२
तिर्प	१	३	४	४	२	१	२	३	३	४	१	३
लह	१	३	४	४	२	१	२	३	३	४	१	३
लापु	१	३	४	४	२	१	२	३	३	४	१	३
थाप	१	३	४	४	२	१	२	३	३	४	१	३
रुगा	१	३	४	४	२	१	३	३	३	२	१	३
नेटा	१	३	४	४	२	१	३	३	३	२	१	३
लुमा	३	३	४	४	२	१	३	३	३	२	१	३
हुम्कोट	१	१	२	४	२	४	३	२	१	४	१	३
फलात	१	२	४	४	२	२	३	३	२	४	१	२
टुलावाम	१	२	४	४	२	४	३	१	२	४	१	२
थुम्वाडा	१	२	४	४	२	२	४	३	२	४	१	२
बैपाटा	१	२	४	४	२	४	३	१	२	४	१	२
द्रक्या	१	२	४	४	२	४	३	१	२	४	१	२
खोत्का	१	२	४	४	२	४	३	१	२	३	१	२
सुम्ली	१	२	४	४	२	१	३	३	२	३	१	२

स्पष्टिकरण : प्रयोगकर्ताका जानकारीका लागि अति जोखिमलाई रातो रंगले, उच्च जोखिमलाई पहेलो, मध्यम जोखिमलाई खैरो तथा न्यून मध्यम जोखिमलाई हरियो रंगले जोखिमस्तर सकेत गरिएको छ।

५.२ सौरु गाउँपालिका, मुगु

५.२.१ प्रकोपको जोडागत स्तरीकरण

गाउँपालिकाका वडा तहमा जीविकोपार्जनका लागि स्रोत, साधन र प्रणालीहरु के के छन् र ती स्रोतहरुमा जलवायुजन्य प्रकोप र जोखिमहरु के के छन् भनि जान्ने हेतुले सहभागितामूलक स्रोत तथा प्रकोप नक्शांकन विधिबाट विश्लेषण गरिएको थियो। यस अभ्यासबाट आएका सूचनाहरुको आधारमा गाउँपालिका तहमा संश्लेषण गर्दै मुख्य प्रकोप तथा जोखिमहरु उच्च भएका क्षेत्रहरु र ती जोखिमहरूसंग सामना गर्न उपलब्ध भएको जीविकोपार्जनका स्रोत तथा साधनहरुको पहिचान गर्दै स्रोत तथा प्रकोप नक्सांकन विधिबाट विश्लेषण गरिएको थियो। यसका लागि गाउँपालिकाको स्थानिय विपद व्यवस्थापन शाखाबाट प्राप्त तथ्य एवम तथातथ्याङ्कलाई आधार मानि विलेपण गरिएकोछ। समग्र वर्तमानमा रहेका विपदहरुलाई निम्न अनुसार प्रस्तुत गरिएको छ।

प्रकोपहरुको जोडागत स्तरीकरण													
प्रकोपहरु	पहिरो	खडेरी	भुक्षय	भुकम्प	बाढी	भुकम्प	ढोल हुंगो	आगलागी	असिना	हिमपात	जंगली जनावर आतंक	चट/याड	माहामारी
पहिरो		पहिरो	पहिरो	पहिरो	पहिरो	पहिरो	पहिरो	पहिरो	पहिरो	पहिरो	पहिरो	पहिरो	पहिरो
खडेरी			खडेरी	खडेरी	खडेरी	खडेरी	खडेरी	खडेरी	खडेरी	खडेरी	खडेरी	खडेरी	खडेरी
भुक्षय				भुक्षय	भुक्षय	भुक्षय	भुक्षय	भुक्षय	भुक्षय	भुक्षय	भुक्षय	भुक्षय	भुक्षय
भुकम्प					भुकम्प	भुकम्प	भुकम्प	भुकम्प	भुकम्प	भुकम्प	भुकम्प	भुकम्प	भुकम्प
बाढी							बाढी	बाढी	बाढी	बाढी	बाढी	बाढी	बाढी
ढोल हुंगो								ढोल हुंगो	ढोल हुंगो	ढोल हुंगो	ढोल हुंगो	ढोल हुंगो	ढोल हुंगो
आगलागी									आगलागी	आगलागी	आगलागी	आगलागी	आगलागी
असिना										असिना	असिना	असिना	असिना
हिमपात											हिमपात	हिमपात	हिमपात
जंगली जनावर आतंक												जंगली जनावर आतंक	जंगली जनावर आतंक
चट/याड													चट/याड
माहामारी													
जम्मा अंक	१२	११	१०	९	८	७	६	६	५	४	३	२	१
स्तर	१	२	३	४	५	६	७	८	९	१०	११	१२	१३

५.२.२ वडा अनुसार प्रकोपको जोडागत स्तरीकरण

वडागत प्रकोप जोखिमको अवस्थालाई तुलनात्मक विश्लेषण गर्दा सबै वडामा प्रकोप जोखिम को स्तर एकै प्रकारको छैन। तर जुनसुकै वडामा पनि बाढी तथा पहिरोको जोखिम स्तर नभएको वडा नै छैन। समग्र वडा अनुसारको प्रकोपको तुलना र स्तर तलको तालिकामा प्रस्तुत गरिएको छ।

वडाहरुको संकटासन्नताको स्तरीकरण

वडा नं.	१	२	३	४	५	६	७	८	९	१०	११	स्तर
१		२	३	४	५	६	७	८	९	१०	११	एघारौं
२			३	४	५	६	७	८	९	१०	११	दशौं
३				३	३	३	३	३	३	३	३	पहिलो
४					५	६	७	८	९	१०	११	आठौं
५						६	७	८	९	१०	११	पाँचौं
६							७	८	९	१०	११	चौथौं
७								७	७	७	७	दोस्रो
८									८	८	११	छैठौं
९										१०	११	नवौं
१०											११	सातौं
११												तेस्रो
जम्मा	१	२	११	४	७	८	१०	६	३	५	९	

५.२.३ समुदायस्तर विपद् जोखिम आँकलन तथा नक्शाङ्कन

यो विपद् जोखिम आँकलन तथा नक्शाङ्कन कार्य जानिफकार अन्तरवार्ता, समुदाय सम्वाद, प्राप्त तथ्याङ्कलाई अध्ययन गरि सहभागितामूलक पद्धतिबाट तयार पारिएको छ। उपलब्ध तथ्याङ्कहरूलाई विपद्को ऐतिहासिक रेखा तथा प्रवृत्ति समेत ख्याल गरि तयार पारिएको छ। यस प्रकार तयार पारिएको विपद् जोखिम आँकलन तथा नक्शाङ्कनले देहाएको अवस्था चित्र गर्दछ। यसै प्रकार गाउँपालिका तथा सरोकावाला निकायले पूर्व तयारी गर्नु पर्ने तथ्याङ्कलाई उजागर गरेको छ।

बस्ती	वाढी	पहिर ो	आगलागि ग	हावाहुरी	भुकम्प	हिम्पा त	असि ना	ढोलढुं गो	भुक्ष य	जंगली जनाव र आतंक	माहामार ी	चट्याड	अन्य खडेरी
जबलधारा	२	४	३	३	३	२	४	३	३	३	१	१	२
धुपी	१	१	१	३	२	२	२	३	२	१	१	१	१
गहताडी	३	४	१	२	२	२	२	३	४	२	१	१	३
सुवापानी	२	३	२	१	२	२	२	२	३	१	१	१	२
जडेपानी	२	२	२	३	२	२	२	१	३	१	१	१	२
नाथपू	२	३	२	२	२	१	२	२	२	१	१	१	३

जोगीवाडा	२	३	२	३	२	१	२	२	२	१	१	१	३
नचारा	२	३	२	२	२	१	२	१	३	१	१	१	२
वैनागाँउ	२	२	२	२	३	१	१	१	३	१	१	१	४
ठुलागाँउ	१	२	२	२	३	१	१	१	३	१	१	१	४
भितगाँउ	१	२	२	२	३	१	१	१	३	१	१	१	४
भामगाँउ	१	२	२	२	३	१	१	२	३	१	१	१	४
काटीगाँउ	१	२	२	१	३	१	१	२	३	१	१	१	४
कोशेडी	१	२	२	२	३	१	२	२	३	१	१	१	४
रावलवाडा	२	५	२	१	२	२	२	१	३	१	१	१	४
भाटगाँउ	२	५	२	३	२	१	१	२	३	१	१	१	४
लिबू	३	३	२	३	२	१	२	३	३	१	१	१	२
फोतु	१	३	२	२	२	२	२	३	२	२	१	२	२
नेर	३	३	२	१	२	२	२	२	२	२	१	१	२
ताँजा	३	३	२	१	२	२	१	२	१	२	१	१	२
सोरुकाट	१	२	२	२	२	३	२	१	१	२	१	१	२
बन्जाराँ	१	४	२	२	२	२	२	३	२	२	१	१	३
जिमा	२	४	२	२	२	१	१	३	२	१	१	२	३
पुरुमुरु	१	३	२	२	२	१	२	२	२	१	१	१	४
सिप	४	२	२	२	२	१	१	३	२	१	१	१	२
बुम्च	३	३	१	१	२	१	१	३	३	१	१	१	३
ख्याल्य	३	४	२	२	२	१	१	२	३	१	१	१	४
गयलपानी	२	४	२	२	२	१	२	२	३	१	१	१	३
पाँगरपानी	२	४	२	२	२	१	२	२	३	१	१	१	३
सिरुपाटा	२	४	२	२	२	३	२	२	३	२	१	२	३

आसिघार I	२	४	२	२	३	२	२	२	३	२	१	१	२
कच्चे	४	४	२	३	३	१	१	३	३	१	१	१	३
रुम	३	४	२	३	३	२	२	३	३	३	२	१	४
तारापान I	५	३	२	४	३	१	१	३	२	१	२	१	२
नुवाकोट	२	३	२	४	३	२	२	३	३	२	१	१	४
कालै	३	३	३	४	३	२	२	२	३	२	२	२	४
खनाया	२	४	२	३	३	२	२	३	३	२	१	२	४
सिङ्डी	३	४	२	३	३	२	२	३	३	२	२	२	४
ढई	३	३	२	३	३	२	२	२	२	१	१	२	३
ठुलाघैन	२	३	२	३	३	२	२	२	२	१	२	२	३
कोट	३	४	२	३	३	२	२	१	३	२	२	१	४
लोली	१	४	२	३	३	२	२	१	३	१	१	२	४
गुरुगाँउ	३	२	२	३	३	१	१	२	२	१	१	१	३
तलिवाड I	१	४	२	२	३	१	१	२	३	१	१	१	४
हितवाडा	२	४	२	३	३	२	२	२	३	१	२	२	४
रोकायाव Iडा	२	४	२	३	३	२	२	२	३	१	१	२	४

५.३ खत्याड गाउँपालिका, मुगु

५.३.१ प्रकोपको जोडागत स्तरीकरण

यस गाउँपालिकाको प्रकोपको तुलनात्मक विश्लेषण गर्दा बाढी तथा पहिरो प्रमुख प्रकोपका रूपमा देखा परेको छ । अनियमित वर्षाका कारणले भौतिक संरचना, खेतीवाली तथा घरआवसमा क्षेति पुरयाएको देखिन्छ । प्रकोपको दोश्रो स्थानमा पहिरो तथा भुक्षयले देखिन्छ । यसबाट समुदायका जिवीकोपार्जनका श्रोतसाधनहरु समस्यामा परेका छन् । गाउँपालिकामा रहेको प्रकोपहरुको जोडागत स्तरीकरण तलको तालिकामा पस्तुत गरिएको छ ।

प्रकोपहरुको जोडागत स्तरीकरण												
प्रकोपहरु	पहिरो	भुक्षय	वाढी	आगलागी	ढोल हुंगो	असिना	भुकम्प	हिमपात	खडेरी	जंगली जनावर आतंक	माहामारी	चट/याड
पहिरो		पहिरो	पहिरो	पहिरो	पहिरो	पहिरो	पहिरो	पहिरो	पहिरो	पहिरो	पहिरो	पहिरो
भुक्षय			भुक्षय	भुक्षय	भुक्षय	भुक्षय	भुक्षय	भुक्षय	भुक्षय	भुक्षय	भुक्षय	भुक्षय
वाढी				वाढी	वाढी	वाढी	वाढी	वाढी	वाढी	वाढी	वाढी	वाढी
आगलागी					आगलागी	आगलागी	आगलागी	आगलागी	आगलागी	आगलागी	आगलागी	आगलागी
ढोल हुंगो						ढोल हुंगो	ढोल हुंगो	ढोल हुंगो	ढोल हुंगो	ढोल हुंगो	ढोल हुंगो	ढोल हुंगो
असिना							असिना	असिना	असिना	असिना	असिना	असिना
भुकम्प								भुकम्प	भुकम्प	भुकम्प	भुकम्प	भुकम्प
हिमपात									हिमपात	हिमपात	हिमपात	हिमपात
खडेरी										खडेरी	खडेरी	खडेरी
जंगली जनावर आतंक											जंगली जनावर आतंक	जंगली जनावर आतंक
माहामारी												माहामारी
चट/याड												
जम्मा अंक	१२	११	१०	९	८	६	६	५	४	३	२	१
स्तर	१	२	३	४	५	६	७	८	९	१०	११	१२

५.३.२ वडा अनुसार प्रकोपको जोडागत स्तरीकरण

यस गाउँपालिकामा प्रकोप जोखिमको उच्च स्थानमा वडा नम्बर १० रहेको छ । यस वडामा बाढी, पहिरो एवम भुक्षय जस्ता प्रकोपहरु नियमित देखा पर्ने गरेका छन् । विपद प्रकोपको दोश्रो स्थानमा वडा नम्बर ८, तेश्रो स्थानमा वडा नम्बर ११ तथा चौथो स्थानमा वडा नम्बर ४ रहेको छ । प्रकोपको समय अवस्थाको तुलनात्मक विश्लेषण गर्दा खडेरी, बाढी पहिरो तथा अन्य प्रकृतिका प्रकोपहरु देखा परिरहन्छन् । प्रकोपका कारण वडाहरुको जोखिम स्तर उच्च देहाए अनुसार रहेको छ ।

वडाहरुको संकटासन्नताको स्तरीकरण												
वडा नं.	१	२	३	४	५	६	७	८	९	१०	११	स्तर
१		२	३	४	१	१	१	८	१	१०	११	सातौँ

२			३	४	२	२	२	५	२	१०	११	छैठौं
३				४	३	३	३	५	३	१०	११	पाँचौं
४					४	४	४	५	४	१०	११	चौथौं
५						६	५	५	९	१०	११	दशौं
६							६	५	६	१०	११	आठौं
७								५	९	१०	११	एघारौं
८									५	१०	८	दोस्रो
९										१०	११	नवौं
१०											१०	पहिलो
११												तेस्रो
जम्मा	५	६	७	८	२	४	१	१०	३	११	९	

५.३.२ समुदायस्तर विपद् जोखिम आँकलन तथा नक्शाङ्कन :

स्थानिय तहबाट प्राप्त सुचना तथा जानकारीका आधारमा समुदायस्तरमा विपद् जोखिम आकलन तथा नक्शाङ्कन गर्दा देहाएको समुदाय, प्रकोपको प्रकार तथा स्तर देखा परेका ले सोही अनुसार नक्शाङ्कन गरि तलको तालिकामा प्रस्तुत गरिएको छ ।

बस्ती	बाढी	पहिरो	आगलागि	भुकम्प	हिम्पात	असिना	ढोलढुंगो	भुक्षय	जंगली जनावार आतंक	माहामारी	चट्याड	अन्य खडेरी
निगालीवोट	१	४	३	२	४	३	३	४	४	१	१	२
जम्फै	१	४	२	२	४	४	३	४	३	१	१	१
कर्मासी	३	४	२	२	३	३	२	४	२	१	१	३
साटवाडा	२	३	२	२	२	२	२	३	१	१	१	२
बमकाँडा	१	३	२	२	२	३	१	३	१	१	१	२
डाटुपाटा	४	२	३	२	१	१	१	२	१	१	१	१
जोगीलेख	२	३	२	२	२	२	१	३	१	१	१	२
सेरी	४	५	३	२	१	२	२	४	१	१	१	१
जम	४	४	२	२	२	२	१	३	१	१	१	१
गाँडेखोला	१	५	३	२	१	१	१	३	१	१	१	१

भियालवाडा	२	४	३	२	१	१	१	३	१	१	१	१
श्रीकोट, बरातु	५	३	२	३	१	२	२	४	१	१	१	१
तलिखर्क	४	२	२	२	१	१	२	३	१	१	१	१
माथि खर्क	४	३	२	२	१	२	२	३	१	१	१	१
रोल,सैन	१	३	१	१	२	२	१	३	१	१	१	१
हिंगोटी	३	५	३	२	१	१	२	३	२	१	१	१
जिउका	१	२	२	१	३	३	१	२	२	१	२	१
पैखु	३	५	३	१	१	१	३	३	२	२	२	२
करै	४	४	२	१	१	१	२	२	१	१	१	२
चिमाडुग्री	४	४	२	१	२	१	२	१	१	१	१	२
चाकपाँडे	१	३	३	२	४	३	१	१	३	२	१	१
लमेरा	१	४	२	२	२	२	१	३	२	१	१	१
कोटीला	२	४	२	२	२	३	२	३	२	१	२	२
खमाले	२	३	२	३	२	३	२	३	२	१	१	१
भागोटी	२	३	२	२	१	२	२	२	१	१	१	१
क्वा	३	४	१	२	२	२	३	३	१	१	१	१
पन्सेरी	२	२	३	२	२	२	१	२	१	१	१	१
लामू	३	४	३	३	१	३	१	३	१	१	१	१
रास्कोटीवा डा	४	४	२	३	३	२	२	३	२	२	२	१
थारा	३	४	३	३	१	२	२	३	२	२	२	१
गम्था	२	३	२	३	२	३	१	३	१	२	२	१
सुकाढीक	३	३	२	३	१	१	३	२	१	२	१	२
आम	५	४	२	३	१	१	३	३	१	२	१	२
रिगा	५	५	२	२	१	१	४	३	१	३	१	३
ठामलेख	५	५	२	२	२	३	३	३	१	१	१	२

ढोल ढुंगो						ढोल ढुंगो	ढोल ढुंगो	ढोल ढुंगो	ढोल ढुंगो	ढोल ढुंगो	ढोल ढुंगो	ढोल ढुंगो
असिना						असिना	असिना	असिना	असिना	असिना	असिना	असिना
भुकम्प							भुकम्प	भुकम्प	भुकम्प	भुकम्प	भुकम्प	भुकम्प
हिमपात								हिमपात	हिमपात	हिमपात	हिमपात	हिमपात
खडेरी									खडेरी	खडेरी	खडेरी	खडेरी
जंगली जनावर आतंक										जंगली जनावर आतंक	जंगली जनावर आतंक	जंगली जनावर आतंक
माहामारी												माहामारी
चट्टयाड												
जम्मा अंक	१२	११	१०	९	८	६	६	५	४	३	२	१
स्तर	१	२	३	४	५	६	७	८	९	१०	११	१२

५.३.२. वडाहरुको संकटासन्नताको अवस्था स्तरीकरण

यस गाउँपालिकामा प्रकोप जोखिमको उच्च स्थानमा वडा नम्बर १ रहेको छ। यस वडामा खडेरी तथा पहिरो एवम भुक्षय जस्ता प्रकोपहरु नियमित देखा पर्ने गरेका छन्। विपद प्रकोपको दोश्रो स्थानमा वडा नम्बर ३, तेश्रो स्थानमा वडा नम्बर ५ तथा चौथो स्थानमा वडा नम्बर ४ रहेको छ। प्रकोपको समग्र अवस्थाको तुलनात्मक विश्लेषण गर्दा पहिरा, हिमपात, खडेरी, बाढी उच्च देखा परेको छ। प्रकोपका कारण समुदायहरुको जोखिम स्तर उच्च रहेको छ। वडाका तल्लो बस्तिहरुमा यथेष्ट मात्रामा पानीका मुहानहरु रहे पनि माथिल्लो भेकहरुमा मुहानहरुमा क्रमिक रुपमा पानीको मात्रामा कमी हुँदै गएको पाईयो।

वडा नं.	१	२	३	४	५	६	७	८	९	स्तर
१		१	१	१	१	१	१	१	१	पहिलो
२			३	४	५	६	७	८	९	नवौ
३				३	३	३	३	३	३	दोस्रो
४					५	४	४	४	४	चौथो
५						५	५	५	५	तेस्रो
६							६	६	६	पाचौ
७								७	७	छैटौ
८									९	सातौ
९										आठौ
प्राप्ताङ्क	८	०	७	५	६	४	३	१	१	
स्तर	१	९	२	४	३	४	५	७	८	

५.३.३. प्रकोपको प्रकृति,संकाटाभिमुखा रहेका समुदायहरु

यस गाउँपालिकाको प्राप्त प्रकोपको ऐतिहासिक समय रेशा एवम सुचनाका आधारमा प्रकोपको समुदायस्तरमा विश्लेषण गर्दा अधिकांश समुदायमा बाढी , पहिरो असिनापात र आगलागी जस्ता प्रकोपहरु देखा पर्ने गरेको देखिन्छ र समुदायस्तरको संकाटाभिमुखा अवस्था देहाए अनुसार प्रस्तुत गरिएको छ ।

समुदाय/ बस्तीको नाम	बाढी	पहिरो	आग लागी	भुकम्प	हिम्पात	असिना	ढोल ढुंगो	भुक्षय	जंगली जनावार आतंक	माहामारी	चट्याड	अन्य खडेरी
डोल्फु	२	३	३	३	३	४	३	४	१	३	३	३
चित्तै	४	४	३	४	३	४	३	४	१	३	३	३
वांग्री	४	३	२	२	३	४	३	४	१	३	४	३
मुगु	४	३	३	३	३	४	३	४	१	३	३	२
ताखा	३	३	३	३	३	४	३	३	१	३	२	२
खारी	३	३	३	३	३	४	३	३	१	२	३	१
कार्ति	३	३	३	३	३	३	३	२	१	२	२	२
किम्री	२	२	४	३	३	३	३	२	१	२	२	२
दाउरा	४	४	३	४	३	३	३	४	१	३	१	२
सेरोग	४	४	३	४	३	३	३	४	१	२	१	२
पुलु	४	४	३	२	३	३	३	४	१	२	१	१
पुव	३	३	३	२	३	३	३	३	१	३	२	२
रिउस	२	२	३	३	३	३	३	२	१	३	२	२
मह	३	४	४	४	३	३	४	४	३	३	२	३
माग्री	४	५	४	४	३	३	४	४	३	५	२	३
पाँपु	४	३	३	४	३	४	३	३	१	४	१	४
छायल	४	३	३	३	२	४	४	४	१	४	१	३
चिामथ	४	३	३	३	३	४	३	३	१	४	२	४

जोखीम नक्शांकनको विश्लेषण गर्दा माथिको तालिका अनुसार उच्च जोखीममा (रातो रंग) को रुपमा पहिचान भएका वस्ति, गाउँहरुलाई सम्बन्धीत

स्थानीय तह,सरकारी तथा गैह्रसरकारी तहहरुलेजोखिमको अवस्थालाई न्युनिकरण गर्नको लागि सोहि बमोजिम कार्यक्रम तर्जुमा तथा विपद् पूर्वतयारी गर्न आवश्यक देखिन्छ ।

६.तहगत भूमिका तथा जिम्मेवारी

जिल्लामा विपद्साग सम्बन्धित विषयहरुको नेतृत्व जिल्ला विपद् व्यवस्थापन समितिको रहनेछ । त्यसैगरी नगरपालिका तथा गाउँपालिका तहमा स्थानीय विपद् व्यवस्थापन समिति रहनेछ । स्थानीय स्तरमा पनि स्थानीय आवश्यकता अनुसार अन्य साभेदार संस्थाहरु एवं दातृ तहहरुसंग साभेदारी गर्न सकिनेछ । यस योजना कार्यन्वयनका लागि विभिन्न ११ विषयगत क्षेत्रहरु निर्माण गरिएका छन् । विषयगत क्षेत्रका अगुवा संस्थाहरु र सदस्यहरुको नामावली तलको तालिकामा प्रस्तुत गरिएका छ ।

तालिका नं. ५: विषयगत क्षेत्रहरु, अगुवा संस्था र सदस्यहरु

क्र.स.	विषयगत क्षेत्रहरु	अगुवा संस्था	सदस्यहरु	
१.	सूचना खोज तथा उद्धार	जिल्ला प्रशासन कार्यालय	<ul style="list-style-type: none"> • नेपाली सेना • नेपाल प्रहरी • सशस्त्र प्रहरी • नेपाल रेडक्रस सोसाइटी • स्थानीय तह • नेपाल टेलिकम • NGOs/INGOs • CADRE तालिम प्राप्त व्यक्तिहरु 	<ul style="list-style-type: none"> • मुगु एफ.एम. • खेस्मालिका एफ.एम. • रारा एफ.एम. • सौर्योदय एफ.एम. • स्थानीय पत्रकार • राजनीतिक दल • स्थानीय विपद् व्यवस्थापन समिति
२.	शिविर तथा गैर खाद्य सामग्री	नेपाल रेडक्रस सोसाइटी मुगु शाखा	<ul style="list-style-type: none"> • जिल्ला प्रशासन कार्यालय • स्थानीय तह • जिल्ला समन्वय समितिको कार्यालय • नागरिक समाज • गैरसरकारी संस्थाहरु 	<ul style="list-style-type: none"> • शिक्षा विकास तथा समन्वय इकाई कार्यालय • राजनैतिक दलहरु • स्थानीय विपद् व्यवस्थापन समिति
३.	सर्वेक्षण	नेपाल रेडक्रस सोसाइटी मुगु शाखा	<ul style="list-style-type: none"> • नेपाल प्रहरी • गाउँपालिका तथा नगरपालिकाहरु • गैरसरकारी संस्थाहरु 	<ul style="list-style-type: none"> • स्थानिय क्लवहरु, • राजनैतिक दलहरु • विषयगत नेतृत्व गर्ने तहहरु
४.	- राहत संकलन - संकलन वितरण	जिल्ला विपद् व्यवस्थापन समिति मुगु, स्थानीय विपद् व्यवस्थापन समिति नेपाल रेडक्रस सोसाइटी मुगु शाखा	<ul style="list-style-type: none"> • गै.स.स./अ.गै.स. • सवै सुरक्षा निकायहरु • नागरिक समाज • स्थानीय विपद् व्यवस्थापन समिति 	<ul style="list-style-type: none"> • स्थानीय तहहरु • स्थानीय क्लवहरु • राजनैतिक दलहरु • मुगु उद्योग वाणिज्य संघ • व्यक्तिगत तथा संस्थागत दाता
५.	खानेपानी तथा सरसफाई	खानेपानी तथा सरसफाई	<ul style="list-style-type: none"> • जिल्ला समन्वय कार्यालय • नेपाल रेडक्रस सोसाइटी 	<ul style="list-style-type: none"> • HIRYSDEC UNICEF KAWAS • KIRDARC

		डिभिजन कार्यालय स्थानीय तहहरु	<ul style="list-style-type: none"> स्थानीय तह स्वास्थ्य क्षेत्रमा काम गर्ने संस्थाहरु HIRYSDEC KPADF 	<ul style="list-style-type: none"> सप्रोस नेपाल GNI MCDC WFP UNDP (LISP) SAHAS Nepal HRENDNC
६.	उद्धार सामाग्री तथा गोदाम व्यवस्थापन	जिल्ला समन्वय समिति स्थानीय तहहरु	<ul style="list-style-type: none"> उद्योग बाणिज्य संघ मुगु यातायात व्यवसायी समिति खच्चर व्यवसायी संघ 	<ul style="list-style-type: none"> नेपाल रेडक्रस अन्य सहयोगी संस्थाहरु स्थानिय तहहरु
७.	खाद्य तथा कृषि	नेपाल खाद्य संस्थान, कृषि ज्ञान केन्द्र इकाई कार्यालय	<ul style="list-style-type: none"> विश्व खाद्य कार्यक्रम उद्योग वाणिज्य संघ नेपाल साल्ट ट्रेडिङ कर्पोरेसन पशु अस्पताल तथा पशु सेवा कार्यालय शिक्षा विकास तथा समन्वय इकाई 	<ul style="list-style-type: none"> जिल्ला समन्वय समिति KIRDARC RRDC सप्रोस नेपाल HRENDNC, Mugu SAHAS Nepal
८.	पुर्नस्थापना तथा पुनर्निर्माण	जिल्ला समन्वय कार्यालय	<ul style="list-style-type: none"> जिल्ला वन कार्यालय उद्योग तथा उपभोक्ता हित संरक्षण कार्यालय न.पा., गा.पा. वन समितिहरु सहास नेपाल 	<ul style="list-style-type: none"> UMN INF KIRDARC HRENDNC RCDC, Mugu
९.	संरक्षण	जिल्ला प्रशासन कार्यालय गा.पा., न.पा. महिला शाखा	<ul style="list-style-type: none"> जिल्ला प्रशासन कार्यालय जिल्ला प्रहरी कार्यालय जिल्ला समन्वय कार्यालय KIRDARC 	<ul style="list-style-type: none"> Unicef अन्तरपार्टी महिला संजाल जिल्ला नागरिक संजाल
१०.	शिक्षा	शिक्षा विकास तथा समन्वय • स्थानीय तहरु	<ul style="list-style-type: none"> स्वास्थ्य सेवा कार्यालय स्थानीय तह सवै Unicef HRENDNC HIRYSDEC KIRDARC/World Education UMN 	<ul style="list-style-type: none"> RRDC GNI KCDC GSS KCDC (Karani) SAHAS Nepal
११.	स्वास्थ्य तथा पोषण	स्वास्थ्य कार्यालय	<ul style="list-style-type: none"> Unicef INF UMN HIRYDEC KPADF सप्रोस नेपाल 	<ul style="list-style-type: none"> GNI SAHAS Nepal USAID MSNP RCDC, Mugu MARIE STOPES KCDC

७. मुगु जिल्लाका मुख्य नदीनालाहरु प्रभावित हुनसक्ने स्थानहरु र आश्रय स्थलहरु

क्र.सं.	नदीको नाम	मुगु भएर बगेर आउने ठाउँहरु (नदीले प्रभाव पार्ने भूभागहरु)	आश्रय स्थल
१	मुगु कर्णाली	मुगु कर्णाली नदी किनारका बस्तीहरु	सम्बन्धित स्थानीय तहले तोके बमोजिम
२	हुम्ला कर्णाली	खत्याड गाउँपालिकाका नदी किनारका बस्तीहरु	सम्बन्धित स्थानीय तहले तोके बमोजिम
३	डोल्फु कर्णाली	मुगुम कार्मारोङ गाउँपालिकाका नदी क्षेत्रका बस्तीहरु	सम्बन्धित स्थानीय तहले तोके बमोजिम
४	खत्याड खोला	खत्याड गाउँपालिका क्षेत्र	सम्बन्धित स्थानीय तहले तोके बमोजिम

८. साभेदारहरुको क्षमता, सहयोगको आकलन तथा योजना

क्र.सं	आवश्यक सामग्री	आवश्यक संख्या	सहयोगी संस्थासंग रहेको	नपुग	अनुमानित रकम	कैफियत
१	गैह्र खाद्य सामग्रीहरु पूर्ण सेट त्रिपाल समेत	५००	५०			<ul style="list-style-type: none"> नेपाल रेडकस सोसाईटी, RCDC, Mugu
२	आपतकालीन त्रिपाल	१००	५०	४०		<ul style="list-style-type: none"> स्थानीय तहहरु नेपाल रेडकस सोसाईटी,
३	एम्बुलेन्स	६	८			<ul style="list-style-type: none"> (ने.रे.सो. २, जिल्ला अस्पताल १, पालिका ४, छायानाथ सहकारी १)
४	दमकल	४	०	४		सबै स्थानीय तहहरुले १-१ वटा खरिद गर्नु पर्ने ।
५	हेलिकप्टर	१	०	१		नेपाल सरकारले तोकिएको स्थानमा
६	स्काभेटर	५	४	१		सोरु गा.पा.मा नभएको
७	सामाजिक उद्धारक	२००	१५०	५०		सबै स्थानीय तहहरुले तयारी अवस्थामा राख्नु पर्ने ।
८	तालिम प्राप्त उद्धारकर्मी	१००	४६	५४		ने.रे.सो., स्थानीय तह र सबै सुरक्षा निकायहरुले तयारी अवस्थामा राख्नु पर्ने ।
९	विपद् व्यवस्थापन कोष					सबै स्थानीय तहको कोष तथा जिल्ला विपद् व्यवस्थापन कोष व्यवस्थापन गर्ने
१०	आपतकालिन सेल्टर	६	१	५		सबै स्थानीय तहहरुले आपतकालिन सेल्टर, त्रिपालहरु तथा अन्य सामुदायिक भवनको व्यवस्था गर्नु पर्ने ।
११	सब्वल	१००	९२ वटा	८		CDMC केही स्थानिय तह, DEOC र सुरक्षा निकायमा रहेको यसको थप व्यवस्थापन गर्नु पर्ने ।
१२	बेल्चा	१००	८९ वटा	११		केही स्थानिय तह, DEOC र सुरक्षा निकायमा रहेको यसको थप व्यवस्थापन गर्नु पर्ने ।
१३	लाईफ ज्याकेट	५०	२४ वटा	२६		केही स्थानिय तह, DEOC र सुरक्षा निकायमा रहेको यसको थप व्यवस्थापन गर्नु पर्ने ।
१४	प्राथमिक उपचार बक्स	५०	२० वटा	३०		केही स्थानिय तह, DEOC र सुरक्षा निकायमा रहेको यसको थप व्यवस्थापन गर्नु पर्ने ।
१५	हाते माईक	२०	१० थान	१०		केही स्थानिय तह, DEOC र सुरक्षा निकायमा रहेको यसको थप व्यवस्थापन गर्नु पर्ने ।
१६	छिन्ता	५०	२० वटा	३०		केही स्थानिय तह, DEOC र सुरक्षा निकायमा रहेको यसको थप व्यवस्थापन गर्नु पर्ने ।

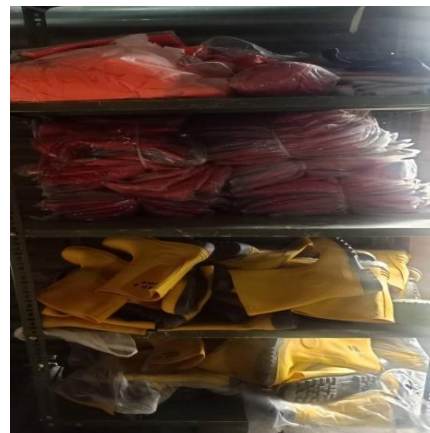
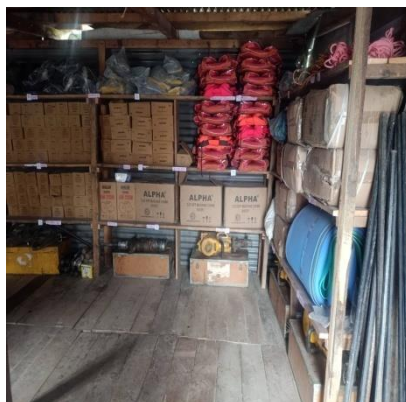
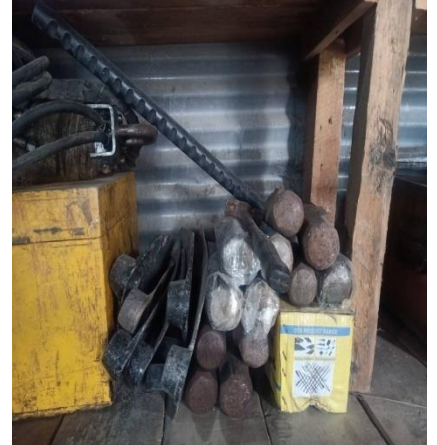
१७	फायर ज्याकेट	२०	४ वटा	१६		केही स्थानिय तह, DEOC र सुरक्षा निकायमा रहेको यसको थप व्यवस्थापन गर्नु पर्ने ।
१८	हेल्मेट	५०	३० वटा	२०		केही स्थानिय तह, DEOC र सुरक्षा निकायमा रहेको यसको थप व्यवस्थापन गर्नु पर्ने ।
१९	फरुवा	५०	१० वटा	४०		केही स्थानिय तह, DEOC र सुरक्षा निकायमा रहेको यसको थप व्यवस्थापन गर्नु पर्ने ।
२०	स्टेचर	१५०	११५ वटा	३५		केही स्थानिय तह, DEOC र सुरक्षा निकायमा रहेको यसको थप व्यवस्थापन गर्नु पर्ने ।
२१	गैटी	१००	५० वटा	५०		केही स्थानिय तह, DEOC र सुरक्षा निकायमा रहेको यसको थप व्यवस्थापन गर्नु पर्ने ।
२२	डोरी	५०	१५ वटा	३५		केही स्थानिय तह, DEOC र सुरक्षा निकायमा रहेको यसको थप व्यवस्थापन गर्नु पर्ने ।
२३	वाल्टिन	५०	२५ वटा	२५		केही स्थानिय तह, DEOC र सुरक्षा निकायमा रहेको यसको थप व्यवस्थापन गर्नु पर्ने ।
२४	घन	५०	४३ वटा	७		केही स्थानिय तह, DEOC र सुरक्षा निकायमा रहेको यसको थप व्यवस्थापन गर्नु पर्ने ।
२५	टेन्ट	५०	१५ वटा	४०		केही स्थानिय तह, DEOC र सुरक्षा निकायमा रहेको यसको थप व्यवस्थापन गर्नु पर्ने ।
२६	सिट्टी	५०	५० वटा	५०		केही स्थानिय तह, DEOC र सुरक्षा निकायमा रहेको यसको थप व्यवस्थापन गर्नु पर्ने ।
२७	रेनकोट	१००	८९ वटा	११		केही स्थानिय तह, DEOC र सुरक्षा निकायमा रहेको यसको थप व्यवस्थापन गर्नु पर्ने ।
२८	खाद्य तथा अन्य फुड आईटम	२००	० सेट	२००		केही स्थानिय तह, DEOC र सुरक्षा निकायमा रहेको यसको थप व्यवस्थापन गर्नु पर्ने ।
२९	मेगा फोन	१०	४ थान	६		केही स्थानिय तह, DEOC र सुरक्षा निकायमा रहेको यसको थप व्यवस्थापन गर्नु पर्ने ।
३०	हँसिया	५०	२० वटा	३०		केही स्थानिय तह, DEOC र सुरक्षा निकायमा रहेको यसको थप व्यवस्थापन गर्नु पर्ने ।
३१	fire Extinguisher	५०	५ थान	४५		केही स्थानिय तह, DEOC र सुरक्षा निकायमा रहेको यसको थप व्यवस्थापन गर्नु पर्ने ।
३२	फलामे गल	५०	१० थान	४०		केही स्थानिय तह, DEOC र सुरक्षा निकायमा रहेको यसको थप व्यवस्थापन गर्नु पर्ने ।

३३	बन्चरो	५०	५	४५		केही स्थानिय तह, DEOC र सुरक्षा निकायमा रहेको यसको थप व्यवस्थापन गर्नु पर्ने ।
३४	९ के.जि.ए.वि.सि.फायर एक्सटिङ्ग गुईसर	१०	५ वटा	५		केही स्थानिय तह, DEOC र सुरक्षा निकायमा रहेको यसको थप व्यवस्थापन गर्नु पर्ने ।
३५	फायर प्रुफ सुट	२५	१२ वटा	१३		केही स्थानिय तह, DEOC र सुरक्षा निकायमा रहेको यसको थप व्यवस्थापन गर्नु पर्ने ।
३६	फायर हेलमेट	२५	२५ वटा			केही स्थानिय तह, DEOC र सुरक्षा निकायमा रहेको यसको थप व्यवस्थापन गर्नु पर्ने ।
३७	फायरप्रफ पञ्जा	२५	२५ वटा			केही स्थानिय तह, DEOC र सुरक्षा निकायमा रहेको यसको थप व्यवस्थापन गर्नु पर्ने ।
३८	फायरप्रुफ बुट	२५	२५ वटा			केही स्थानिय तह, DEOC र सुरक्षा निकायमा रहेको यसको थप व्यवस्थापन गर्नु पर्ने ।
३९	स्विमिङ्ग ज्याकेट (निलो र रातो)	८०	५० वटा	३०		केही स्थानिय तह, DEOC र सुरक्षा निकायमा रहेको यसको थप व्यवस्थापन गर्नु पर्ने ।
४०	रबर बोट	१०	६ वटा	४		केही स्थानिय तह, DEOC र सुरक्षा निकायमा रहेको यसको थप व्यवस्थापन गर्नु पर्ने ।
४१	पिक	५०	२० वटा	३०		केही स्थानिय तह, DEOC र सुरक्षा निकायमा रहेको यसको थप व्यवस्थापन गर्नु पर्ने ।
४२	सवारी साधन	१५	१५	०		केही स्थानिय तह, DEOC र सुरक्षा निकायमा रहेको यसको थप व्यवस्थापन गर्नु पर्ने ।

९.प्रत्येक वडाले तयारी अवस्थामा राख्नु पर्ने अति आवश्यकखोज तथा उद्धार/राहत सामग्रीहरुको विवरण

सि.नं.	खोज तथा उद्धार सामग्री	जम्मा	कैफियत
१	सब्वल	८ वटा	
२	बेल्चा	७ वटा	
३	लाईफ ज्याकेट	५ वटा	
४	प्राथमिक उपचार बक्स	५ वटा	प्रत्येके टोलमा राख्नु पर्ने ।
५	हाते माईक	१ थान	
६	छिना	४ वटा	
७	फायर ज्याकेट	२ वटा	
८	हेल्मेट	५ वटा	
९	फरुवा	५ वटा	
१०	स्टेचर	३ वटा	प्रत्येके टोलमा राख्नु पर्ने ।
११	गैठी	५ वटा	
१२	डोरी	३ वटा	
१३	वाल्टन	५ वटा	
१४	घन	५ वटा	
१५	टेन्ट	५ वटा	
१६	सिङ्गी	५ वटा	
१७	रेनकोट	५ वटा	
१८	राहत सामग्री नन फुड आइटम	५० सेट	आवश्यकतानुसार
१९	मेगा फोन	१ थान	
२०	हँसिया	५ वटा	
२१	Fire Extinguisher	१ थान	
२२	फलामे गल	५ थान	
२३	बन्चरो	५ थान	
२४	फायर हेल्मेट	५ वटा	
२५	फायरप्रफ पञ्जा	५ जोर	
२६	फायरप्रफ बुट	५ जोर	
२७	फायर बल्याडकेट	५ वटा	
२८	गगल सेफ्टी	५ वटा	
२९	आल्मूनियम भ्याड	२ वटा	
३०	हेट लाईट/ इमरजेन्सी लाईट	५ वटा	
३१	म्याक्सिस	५ वटा	
३२	आरा ठूलो गेल काट्ने	१ वटा	
३३	आरा सानो	५ वटा	
३४	वायर कटर	५ वटा	

१०. जिल्ला आपतकालीन कार्य संचालन केन्द्र (DEOC) मा रहेका सामग्रीहरूको विवरण



११. जिल्लामा विपद उद्धार सामाग्रीहरुको उपलब्धता

सशस्त्र प्रहरी बल, नेपाल नं. ४५ गुल्मीमा रहेका उद्धार सामाग्रीहरुको विवरण



बाढी पूर्वसूचनाका लागि जल तथा मौसम विभागको सम्पर्क नम्बर

निकायहरु	सम्पर्क नं.	इमेल ठेगाना	वेवसाइट	बाढी पूर्वानुमान टोल फ्रि नं.
जल तथा मौसम विभाग	०१४४८६८६९	info@mfd.gov.np	www.hydrology.gov.np	११५५, ३२१००,११४९
DEOC, Mugu	9868303981(Top Bahadur Thapa)			100,1114
LEOC, Khatyad RM	9848338758	khatyadldmc79@gmail.com		
LEOC, Soru RM	9848317771	shahibinod55@gmai.com		
LEOC, Chhayanath Rara	9858322754	jillasingsawat8@gmail.com		



नेपाल सरकार
गृह मन्त्रालय

प्रारम्भिकद्रुतलेखाजोखाफाराम(Initial Rapid Assessment, IRA)

१. घटनास्थलको जानकारी

प्रदेशकोनाम :	जिल्लाको नाम:	गाउँ/नगरपालिकाको नाम:
वडा नम्बर :	सूचना संकलन मिति (गते/महिना/साल) :	

२. घटनास्थलको वस्तुस्थिति

विपद्को प्रकार	घटना घटेको मिति	घटना घटेको समय

मृतक	बेपत्ता	घाइते	विस्थापित (अनुमानित घरधुरी संख्या) :	प्रभावित (अनुमानित घरधुरी संख्या) :
महिला संख्या :	महिला संख्या :	महिला संख्या :		
पुरुष संख्या :	पुरुष संख्या :	पुरुष संख्या :		
वालवालिका संख्या :	वालवालिका संख्या :	वालवालिका संख्या :		
अन्य संख्या :	अन्य संख्या :	अन्य संख्या :		
जम्मा :	जम्मा :	जम्मा :		

विस्थापितहरु हाल बसिरहेको ठाँउ/संरचना	<input type="checkbox"/> विद्यालय: संख्या	
	<input type="checkbox"/> सार्वजनिक भवन संख्या	
	<input type="checkbox"/> सडक छेउ संख्या	
	<input type="checkbox"/> वन क्षेत्र: संख्या	
	<input type="checkbox"/> अन्य (उल्लेख गर्ने)संख्या	

अहिले प्रभावितस्थानसम्मआवत-जावतको अवस्था	<input type="checkbox"/> ठिक छ <input type="checkbox"/> कठिन छ <input type="checkbox"/> वन्द छ	सवारी साधन/यातायात सेवा	<input type="checkbox"/> अवरुद्धभएको <input type="checkbox"/> अवरुद्धनभएको
--	--	-------------------------	---

संचारको अवस्था	<input type="checkbox"/> अवरुद्ध भएको <input type="checkbox"/> अवरुद्ध नभएको
विद्युत	<input type="checkbox"/> अवरुद्ध भएको <input type="checkbox"/> अवरुद्ध नभएको
संचित खाद्य सामग्री	<input type="checkbox"/> क्षतिभएको (घरधुरी संख्या) <input type="checkbox"/> क्षतिनभएको (घरधुरी संख्या)
स्वास्थ्य सेवा	<input type="checkbox"/> सञ्चालनमा भएको (संख्या) <input type="checkbox"/> सञ्चालनमा नभएको (संख्या.....) तत्काल उपचारका लागि स्थानान्तरण गर्नुपर्ने भएमा, संख्या:
संचालनमा भएमा स्वास्थ्य सेवामा अत्यावश्यक प्राथमिक उपचारको लागि आवश्यक औषधी	<input type="checkbox"/> उपलब्ध छ <input type="checkbox"/> उपलब्ध छैन
बिद्यालय	<input type="checkbox"/> सञ्चालनमा भएको (संख्या) <input type="checkbox"/> सञ्चालनमा नभएको (संख्या) प्रभावित विद्यार्थीहरूको संख्या
खानेपानीको आपूर्ति	<input type="checkbox"/> सुचारु (अवरुद्ध नभएको) (संख्या: ...) <input type="checkbox"/> अवरुद्ध भएको (संख्या: ...) प्रभावित घरधुरी संख्या: ...)
भौतिक संरचना	
निजी घर	<input type="checkbox"/> पूर्ण क्षति (संख्या) <input type="checkbox"/> आंशिक क्षति (संख्या)
सरकारी कार्यालय / भवन	<input type="checkbox"/> पूर्ण क्षति (संख्या) <input type="checkbox"/> आंशिक क्षति (संख्या)
कृषि बालीको क्षति	<input type="checkbox"/> क्षति (अनुमानित क्षेत्रफल (विघा / रोपनी)
पशु क्षति	<input type="checkbox"/> (अनुमानित संख्या.....)
अन्य क्षति	<input type="checkbox"/> पूर्ण क्षति (संख्या) <input type="checkbox"/> आंशिक क्षति (संख्या)

फोहोर मैला व्यवस्थापनको अवस्था कस्तो छ ?

सामान्य छ

	<input type="checkbox"/> महामारीको संभावना छ
शौचालयको व्यवस्था छ ?	<input type="checkbox"/> सामान्य <input type="checkbox"/> थप व्यवस्था गर्नुपर्छ (घरघुरी संख्या

विशेष आवश्यकता (Special Requirement) भएका प्रभावितहरुको अनुमानित संख्या	
गर्भवती तथा सुत्केरी महिलाहरुको लागि आवश्यक सामग्रीहरु (डिगनिटीकिट आवश्यक)	<input type="checkbox"/> आवश्यक भएको <input type="checkbox"/> आवश्यक नभएको आवश्यक भए अनुमानित संख्या.....
५ वर्ष सम्मका बालबालिकाको लागि आवश्यक पौष्टिक आहारा तथा सामग्रीहरु	<input type="checkbox"/> आवश्यक भएको <input type="checkbox"/> आवश्यक नभएको आवश्यक भए अनुमानित संख्या.....
५ वर्ष भन्दा माथिका बालबालिकाको लागि आवश्यक सामग्रीहरु - (जस्तै शैक्षिक तथा वालमैत्री स्थल (Child frindlyspace))	<input type="checkbox"/> आवश्यक भएको <input type="checkbox"/> आवश्यक नभएको आवश्यक भए अनुमानित संख्या.....
ज्येष्ठ नागरिकहरुका लागि आवश्यक सहयोग	<input type="checkbox"/> आवश्यक भएको <input type="checkbox"/> आवश्यक नभएको आवश्यक भए अनुमानित संख्या.....
अपांगता भएकाहरुका लागि आवश्यक सहयोग	<input type="checkbox"/> आवश्यक भएको <input type="checkbox"/> आवश्यक नभएको आवश्यक भए अनुमानित संख्या.....
असहाय/विरामीको संख्या	
मौसमको वर्तमान अवस्था कस्तो छ ?	<input type="checkbox"/> सामान्य <input type="checkbox"/> प्रतिकूल

३. हालसम्म भएको राहत वितरणको अवस्था

राहत वितरण गर्ने तह/संघ-संस्था/निकायको नाम :	
राहत वितरण गरिएका सामग्रीहरुको नाम र परिमाण (पाल, त्रिपाल, चामल, कपडा, भाडाकुडा आदि)	
नगद/राहत वितरण गर्ने तह/संघ-संस्था/निकायको नाम :	
राहत (नगद/राहत सामग्री) पाउने परिवार संख्या :	
राहत (नगद/राहत सामग्री) नपाएका प्रभावित परिवार संख्या :	

४. तत्काल गर्नुपर्ने

स्थानान्तरण गर्न	<input type="checkbox"/> आवश्यक पर्ने संख्या	
	<input type="checkbox"/> आवश्यक नपर्ने	
आवश्यक पर्ने खाद्यान्न तथा गैर खाद्यान्न	<input type="checkbox"/> टेन्ट संख्या.....	<input type="checkbox"/> खाद्यान्न(दाल, चामल, नून, तेल)

सामग्री	<input type="checkbox"/> त्रिपाल संख्या..... <input type="checkbox"/> म्याट्रिक्स संख्या..... <input type="checkbox"/> कम्बलसंख्या..... <input type="checkbox"/> कपडा संख्या..... <input type="checkbox"/> भाडाकुँडा संख्या..... <input type="checkbox"/> तयारी खाना (दालमोठ, चिउरा, भुजा, चाउचाउ, विस्कट कतिजना)	परिमाण.....कति जना <input type="checkbox"/> पिउने पानी..... <input type="checkbox"/> अन्य.....
प्रभावित क्षेत्रमाकुनै अवाञ्छित गतिविधि(लैङ्गिक हंसा, यौन हिंसा, चोरी, लुटपाट)	<input type="checkbox"/> भएको <input type="checkbox"/> नभएको <input type="checkbox"/> भए प्रभावित व्यक्तिको अनुमानित संख्या	
राहतका लागि नगद सहयोग गर्न सकिने अवस्था छ छैन	<input type="checkbox"/> छ <input type="checkbox"/> छैन	

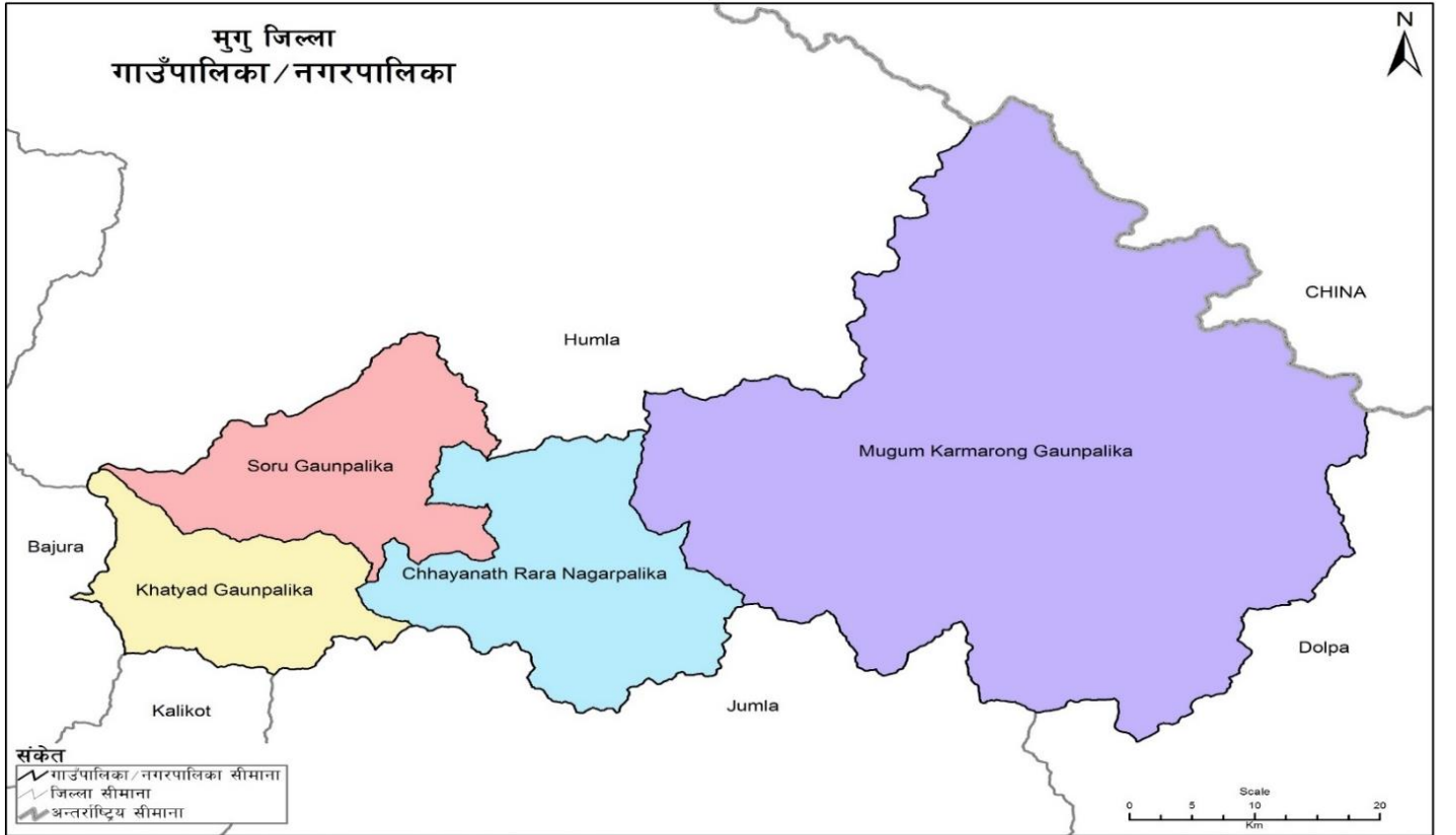
५. घटनाको सूचना संकलन कार्यमा खटिएकाको विवरण

क्र.सं.	नाम, थर :	पद /संस्था :	सम्पर्क नम्बर :	टोलि नेताको नाम:	सूचना संकलन गरेको समयावधि (मिति र समय)	हस्ताक्षर
१.						
२.						
३.						

६. फारम भर्दा ध्यान दिनुपर्ने कुराहरु

१. एउटा घटना/वडाको लागि एउटालेखाजोखाफारमको प्रयोगगरिने छ ।
२. विपद् भएको २४ घण्टा भित्रगाउँतथा नगरपालिका, नेपालप्रहरीतथा स्थानीय रेडक्रसका प्रतिनिधि रहेको (लेखाजोखा) टोलीलेफारम भर्नुपर्ने छ ।
३. टोलीले प्रभावित क्षेत्रको अवलोकन गरी सकेसम्म प्राथमिक सूचना संकलन गर्नुपर्ने छ । द्वितिय सूचनाका लागिघटनाका जानकारसंग अन्तरवार्ता लिइ सूचना संकलन गर्नुपर्ने छ ।
४. प्राप्त सूचनामा द्विविधा भएमा टोलीले छलफल गरीअवस्थाका आधारमाअनुमानित विवरण फारममाभर्नुपर्ने छ
५. माथि उल्लिखित विकल्प बाहेक अन्य कुरा भर्नुपर्ने भए टोलीले भर्न सक्ने छ

११. मुगु जिल्लाको नक्सा



श्रोत: स्वतन्त्र नक्सा (स्केल १:२५०००/१:५००००), मापी विभाग र जनगणना २०६८, केन्द्रिय तथ्यांक विभाग
तयार पार्ने: गाउँपालिका, नगरपालिका तथा विशेष, सरक्षित वा स्वायत्त क्षेत्रको सङ्घ्य तथा सीमाना निर्धारण आयोग